

Københavns Kommune
Teknik- og Miljøforvaltningen
Center for Miljø
Kalvebod Brygge 45
1502 København V
Att.: David Ramati

24. august 2010

Kopi sendt til Kultur- og Fritidsforvaltningen, Københavns Skyttecenter, Jægersborg Statskovdistrikt, Amager Vest Lokaludvalg, Miljøpunkt Amager, Brugerråd Syd, Danmarks Naturfredningsforening Kbh., Dansk Ornitologisk Forening, Friluftsrådet Kbh., Kongens Enghave Lokaludvalg og Miljøpunkt Vesterbro-Sydhavn.

Kritiske kommentarer til Center for Miljøs støjgodkendelse af Københavns Skyttecenter

Efter en gennemgang af det fremsendte materiale vedrørende forvaltningens støjgodkendelse i 2009 af Københavns Skyttecenter, Selinevej 5, har vi en række kritiske kommentarer til forvaltningens (kommunens) håndtering af sagen.

Pga. sagens kompleksitet gennemgås i det følgende skyttecenterets organisation mv., forhold til Kalvebodkilefredningen og Nature 2000 (EF-fuglebeskyttelsesområde), Amager vildtreservat, Miljøstyrelsens vejledning (skydebaner), bekendtgørelse om godkendelse af listevirksomhed, og den af kommunen og skyttecenteret bestilte rapport fra 2009 med beregning af støjbelastningen.

Afslutningsvis sammenfattes, stilles spørgsmål, og fremadrettede forslag fremlægges.

Afsnittene relaterer sig til bilag 1 (oversigtskort), bilag 2 (kort med støjkonsekvenszone) og bilag 3 (skema med anvendelsestid).

1. Skyttecenterets organisation mv.

Skydebaneanlægget har så vidt vi er orienteret haft sin nuværende placering siden midten af 1950'erne. Ifølge bilagsoplysninger i et BR-udvalgsreferat¹ (skyttecenteret selv er ikke generøs med offentlig tilgængelig information), er faciliteterne efter kommunaliseringen offentlige, hvilket medfører at fordelingen af skydeaktiviteter hører ind under Folkeoplysningsudvalgets kompetence (det fremgår ikke efter hvilke kriterier fordelingen af skydeaktiviteter besluttes).

Kultur- og Fritidsforvaltningen har det overordnede forvaltningsmæssige ansvar for skyttecenteret og centerets teamchef udpeges af forvaltningen. Budgetrammen besluttes af Kultur- og Fritidsudvalget.

Driften af skyttecenteret sker i henhold til Københavns Kommunes værdigrundlag.

Skyttecenter er forpligtet til løbende at registrere alle væsentlige miljøforhold inden for anlæggenes område (dette indgår i Kultur- og Fritidsforvaltningens samlede miljøkortlægning). Centeret er desuden forpligtet til at sikre, at der tages hensyn til miljøet ved indkøb af produkter, samt ved anvendelsen af produkterne i det daglige arbejde.

Skyttecenteret er ikke miljøcertificeret.

I Kultur- og Fritidsforvaltningens (Fritid & idræts) ”Udviklingsplaner for de københavnske idrætsanlæg” fra april 2008, står at visionen for Københavns Skyttecenter

¹ Bilag til referat fra Kultur- og Fritidsudvalget d. 9-11-2006: Samarbejdsaftale mellem Kultur og Fritidsforvaltningen (Fritid & Idræt) og Brugerstyrelsen for Københavns Skyttecenter.

er, at *"etablere en national og international anerkendt idrætsarena for al skydesport (..) og som positivt bidrager til lokalsamfundets udvikling."*

2. Kalvebodkilefredningen

Københavns Skyttecenter har ligget i et fredet område siden 1990, da Kalvebodkilefredningen² blev vedtaget. Fredningens formål er: *"at sikre en opretholdelse og muliggøre en forbedring af de biologiske og landskabelige værdier der er knyttet til området og regulerer almenhedens ret til færdsel i området og dets anvendelse til fritidsformål i øvrigt."*

Skyttecenteret er placeret i fredningens delområde 2 (bilag 1, stiplet indramning). Syd herfor ligger delområde 3 (bl.a. Nordre Klapper). Om disse to delområder står der i fredningen: *"Efter fredningsbestemmelserne skal delområde 2 og 3 på længere sigt tjene henholdsvis intensive rekreative formål og almene friluftsmål."* Det anføres at *"det bør sikres, at brugerne af fredningsområdet på Amager får indflydelse på de dispositioner der træffes ..."*

Ifølge fredningsbestemmelserne bør hele fredningsområdet som udgangspunkt være åbent for gående færdsel, dog med følgende undtagelse: *"Dette udgangspunkt må imidlertid forlades så vidt angår privatejede arealer og anlæg til særlige formål som bl.a. det eksisterende skydebaneanlæg (..)."*

3. Nature 2000 (EF-fuglebeskyttelsesområde)

Et stort område på og omkring Vestamager blev i 1983 udpeget som EF-fuglebeskyttelsesområde nr. 111. Den nuværende afgrænsning blev besluttet 1994 (området er tillige EF-Habitatområde nr. 127). Området er markeret grønt i bilag 1. Senere er denne type områder ændret til Natura 2000-områder (se Naturbeskyttelsesloven og Miljømålsloven).

Hensigten er at der skal passes specielt på de arter som området er udpeget for. Som det fremgår af bilag 1 er skyttecenteret placeret særdeles tæt på Natura 2000-området (både mod syd og øst).

Ifølge EU-domstolens praksis de senere år tillægges *forsigtighedsprincippet* betydning i sager der må antages at påvirke et Natura 2000-område. Hvis der er tvivl om et projekts negative effekter på et områdes integritet, skal myndighederne afvise projektet (se fx dom C-127/2, præmisserne 56 og 57).

I en afgørelse i 2005 fra Naturklagenævnet i en anden sag³, tolkes habitatbekendtgørelsens § 4 således: *"De i bekendtgørelsens § 4, stk. 3, nævnte tilladelser, dispensationer, godkendelser m.v. må ikke gives såfremt de kan indebære en forringelse af områdets naturtyper og levestederne for arterne eller kan medføre forstyrrelser, der har betydelige konsekvenser for de arter, området er udpeget for (konsekvensvurdering)."*

Center for Miljø har for nylig oplyst, at forvaltningen ikke har materiale liggende vedr. skyttecenterets forhold til EF-fuglebeskyttelsesområdet.

² Kalvebodkilefredningen findes på www.sydhavnstippen.dk / Arkivet, bilag 1.

³ Naturklagenævnets afgørelse vedr. en planlagt golføvebane udenfor Natura 2000-området på Sydhavnstippen (J. nr.: 03-33/101-0135 ssc).

4. Amager vildtreservat og fredning af søterritoriet⁴

Vildtreservatet og det fredede søterritorium omfatter det samme område omkring skyttecenteret som Natura 2000-området (markeret grønt i bilag 1). Formålet er at "beskytte de natur- og kulturhistoriske værdier, der knytter sig til de lavvandede dele af søterritoriet omkring Amager og at regulerer færdsel og jagt for at beskytte fuglelivet i området", samt at sikre overholdelsen af Danmarks internationale forpligtelser i henhold til EF-fuglebeskyttelsesdirektivet og EF-Habitatdirektivet.

5. Miljøstyrelsens vejledning - skydebaner (nr. 1, 1995)⁵

Det nævnes i vejledningen at: "Undersøgelser af folks følsomhed overfor støj har vist en sammenhæng mellem støjbelastningens størrelse, skydetidens varighed, placering på døgnet og i ugen samt viden om at skydning foregår. (...) Generelt er 35-55 % af de der er udsat for skydestøj på 75 dB(A)-Impulse, generet af støjen. (...) I de perioder på døgnet og i ugen hvor der er mulighed for udendørs fritidsaktiviteter, opleves et givet støjniveau mere generende". (...) Støjulemper fra skydebaner skal først og fremmest forebygges ved i den fysiske planlægning at holde stor afstand mellem skydebaner (både nye og eksisterende) og boliger, sommerhuse, sygehuse, og anden støjfølsom arealanvendelse." Ideen med en godkendelse er at skydebanen tildeles en miljøkapacitet, med det formål at "skabe så store perioder med fred og ro muligt hos skydebanernes omgivelser, og især på de tidspunkter af året, ugen og døgnet, hvor de omboende erfaringsmæssigt føler sig mest generet af støjen."

På baggrund af en skydebane-ansøgning (med ledsagende oplysninger) foretager kommunalbestyrelsen (BR) "en samlet vurdering af skydebanens drifts- og forureningsforhold."

Skyttebanens ansøgning skal bl.a. indeholde: "dokumentation for den miljømæssige påvirkning af omgivelserne."

I vejledningen (s. 14) anføres følgende: "Støjen skal ved godkendelse af nye hhv. af bestående skydebaner eller ved udvidelser af eksisterende skydebaner, vurderes og synliggøres i form af optegning af et støjkonsekvensområde, baseret på beregninger i mindst 8 retninger omkring skydebanen, hvis ydre grænse afspejler skudstøj på 60 dB(A) for skydebaner med skydning før kl. 22 hhv. kl. 21. og på 55 dB(A) for skydebaner med skydning efter kl. 22 hhv. kl. 21, og med angivelse af konturerne for skudstøjen i 5 dB-intervaller over denne grænse op til støjniveauet for den mest støjbelastede bolig."

Det fremgår endvidere at skydebanen ikke må "udvides eller ændres bygningsmæssigt eller driftsmæssigt på en måde, der medfører forøget forurening (herunder støj), før udvidelsen eller ændringen er godkendt af kommunalbestyrelsen."

Vedr. godkendelsen står videre: "Det betyder, at der skal lægges vægt på, hvad der er opnåeligt ved anvendelse af den mindst forurenende teknologi, samt de bedst mulige forureningsbegrænsende foranstaltninger (...)."

Vedr. EF-fuglebeskyttelsesområder står der i vejledningen følgende (s. 12): "I beskyttede naturområder som Ramsar- og fuglebeskyttelsesområder kan anlæg af skydebaner medføre væsentlige forstyrrelser af sjældne og truede fuglearter. For eksisterende

⁴ Bekendtgørelse om Amager vildtreservat samt fredning af dele af søterritoriet, 2007:

<http://www.sydhavnstippen.dk/wp-content/amager-vildtreservat-bekendtg3b8relse-2007.pdf>

⁵ Miljøstyrelsens vejledning: <http://www2.mst.dk/Udgiv/publikationer/1995/87-7810-337-1/pdf/87-7810-337-1.pdf>

skydebaner beliggende indenfor disse områder skal der derfor tages særlige hensyn i forbindelse med ændringer og tilladelser til skydeaktiviteter og støjniveau.” Og videre (s. 23): *”(..) men der må ikke planlægges for udvidelse af aktiviteten og/eller baneanlæg, hvis dette indebærer forstyrrelser, der har betydelig konsekvens for de beskyttede arter.”*

Mht. støjbelastningen i omgivelserne anføres at problemerne primært *”er koncentreret omkring langdistanceskydebaner og flugtskydningsbaner.”*

Og følgende bemærkes: *”Støjudsendelsen fra håndvåben er som tidligere nævnt stærkt retningsafhængig.”*

I vejledningens betydning defineres Københavns Skyttecenter som en *”eksisterende skydebane”*. Ifølge vejledningen er den maksimalt tilladte støjbelastning i dagtimerne ved den mest støjplagede bolig for eksisterende skydebaner 75 dB(A)I (vejledningen s. 33). I visse tilfælde dog op til 80 dB(A)I. Den tilladte anvendelsestid fremgår af bilag 3. For *”nye skydebaner”* (vejledningen s. 37) er den maksimalt tilladte støjbelastning ved den mest støjplagede bolig 70 dB(A)I.

Ved en 25 % forøgelse af antal standpladser og samtidig forøgelse af støjbelastning ved den mest støjbelastede bolig (i forhold til tidligere godkendelse) skal en fornyet godkendelse gives efter retningslinierne for nye skydebaner.

6. Bekendtgørelse om godkendelse af listevirksomhed (2006)

Om støjende virksomheder som eksempelvis en skydebane står, at der skal *”indsendes en beregning af det samlede støjniveau i de mest støjbelastede punkter i naboområderne, udført som ”Miljømåling – ekstern støj” efter Miljøstyrelsens gældende vejledning om støj.”*

7. Rapport: Beregning af støjbelastning (”Miljømåling – ekstern støj”, 2009)⁶

Center for Miljø henviser i et svar til en frustreret klager (bruger af naturområderne) til denne rapport som *”dokumentationer af støjudbredelsen fra skyttecenteret”*. Rapporten er rekvireret af Københavns Skyttecenter (Team Sundby) og Københavns Kommune (Teknik- og Miljøforvaltningen) og udført af ÅF-Ingemansson (akkrediteret laboratorium). Det fremgår at støjbelastningens 17 beregningspunkter er udpeget af Københavns Kommune.

Bilag 1 viser hvor rapportens beregningspunkter er placeret i forhold til Københavns Skyttecenter (to blå cirkler: 12 punkter nordvest og 5 punkter øst for centeret). I begge retninger (beregningssområder) er den maksimale støjbelastning i et enkelt punkt beregnet til 71 dB(A). Samlet set ligger den maksimale støjbelastning på mellem 62 og 71 dB(A). Det angives at skydebaneanlægget består af 14 langdistancebaner (op til 300 m), 6 mindre 25 m pistolbaner, 1 stk. 50 m salon-bane og 4 mindre baner for IPSC og sortkrudtskydninger.

Hovedskudretningen for samtlige baner er ifølge rapporten syd-sydvest. Dog er hovedskudretningen for kortdistancebanerne (25 m pistol og 50 meter salon) vest-nordvest.

⁶ Rapport med beregning af støjbelastningen: <http://www.sydhavnstippen.dk/wp-content/px-545096-kc3b8benhavns-skyttecenter-rapport-a-rev1-ad-3.pdf>

Endelig er ”et større flugtskydningsanlæg placeret syd for selve skydebaneanlægget.” Dette anlæg ligger syd for centerets endevold (altså udenfor volden), men er ikke indtegnet i rapportens oversigtskort eller beskrevet nærmere⁷.

8. Sammenfatning og spørgsmål

Støjgodkendelsen af Københavns Skyttecenter handler om at én kommunal forvaltning kontrollerer og miljøgodkender en aktivitet forvaltet af en anden kommunal forvaltning. I den situation bør der selvsagt ikke kunne rejses tvivl om sagsbehandlingen – det mener vi i høj grad at der kan i denne sag.

Endvidere drejer det sig om hvilket støjniveau der bør tolereres i omgivelserne under udøvelsen af en rekreativ aktivitet (skydning er uden tvivl både stimulerende, fornøjeligt og berigende for de deltagende).

Ifølge Miljøstyrelsens vejledning skal støjgodkendelsen baseres på en samlet vurdering. Der skal optegnes et støjkonsekvensområde, baseret på beregninger i mindst 8 retninger omkring skydebanen, hvis ydre grænse afspejler skudstøj på 60 dB(A)I. Mellem ydergrænsen på 60 dB(A)I og den mest støjplagede bolig tegnes konturerne for skudstøjen i 5 dB-intervaller.

Center for Miljø udpegede efter fornyede beboerklager 17 støjregningspunkter i to snævre zoner (bilag 1, blå cirkler) som alle ligger bag skudretningen. Skudstøj er angiveligt stærkt retningsafhængig og langdistanceskydning er særlig støjbelastende for omgivelserne.

Efter specifik anmodning efter et ”optegnet støjkonsekvensområde” for skyttecenteret fremsendte Center for Miljø en såkaldt ”konsekvenszone” fra 2004 med ydergrænsen 75 dB(A)I indtegnet (bilag 2). Der findes ikke andre optegnede konsekvensområder.

Ifølge Miljøstyrelsens vejledning er som nævnt 35-55 % af de der færdes ved denne 75 dB(A)I-støjgrænse (bilag 2, rød linie) generet af støjen. Procenttallet er selvsagt stigende nærmere støjilden.

Center for Miljø har altså valgt en fremgangsmåde og en efterfølgende fortolkning af rapportens beregningsresultater, som ser bort fra belastningen i de støjfølsomme friluft- og naturområder i skudretningen. Den markant større støjbelastning i disse områder synliggøres tydeligt af bilag 2 (forvaltningens ”konsekvenszone”), selvom ydergrænsen på 60 dB(A)I beklageligvis ikke indtegnet, ligesom 5 dB(A)-intervallerne mangler.

I den retning hvor skydestøjen er mest belastende, ligger som beskrevet et fredet naturområde som i 1990 blev udpeget til almene friluftsmål, et område som desuden er Natura 2000-område (internationalt fuglebeskyttelsesområde).

En søgning i DOFs database viser at de femten beskyttede fuglearter aktuelt oplistet i EF-fuglebeskyttelsesdirektivet er følgende⁸: rørdrum, sangsvane, bramgås, rørhøg, blå kærhøg, vandrefalk, klyde, brushane, tinksmed, dværgterne, mosehornugle, plettet rørvagtel, almindelig ryle, havterne og lille skallesluger – af disse er de første elleve arter observeret de seneste ti år i Nordre Klapper⁹ (delområde 3, umiddelbart syd for skyttecenteret).

⁷ Center for Miljø oplyser at flugtskydningsbanen er anlagt omkring 1980, at der ikke er etableret egentlige støjdæmpende foranstaltninger, og at hovedskudretningen er nord-nordøst.

⁸ DOF: <http://www.dofbasen.dk/IBA/lokalitet.php?lokid=111>

⁹ DOF: <http://www.dofbasen.dk/lokalitetarter.php?loknr=185021>

På trods af at Center for Miljø ikke har fået optegnet et optimalt støjkonsekvensområde, ikke har fået lavet en konsekvensvurdering i forhold til de EU-beskyttede fuglearter, og ikke har baseret sin godkendelse på en samlet vurdering af støjbelastningen i omgivelserne (eller tilvejebragt grundlaget herfor til samlet politisk stillingtagen) – men kun baseret godkendelsen på punktregninger ved nærmeste boliger bag skudretningen og en konsekvenszone, som der tilsyneladende ingen konsekvenser er taget af mht. friluftsliv og beskyttet natur – tillader forvaltningen sig at svare en frustreret bruger af naturområderne således: ”vi kan således ikke gøre noget for at nedbringe den støj du klager over (..)”.

For at sætte forvaltningens fremgangsmåde i relief, kan det nævnes at de norske grænseværdier for støj fra skydebaner¹⁰ er 5 dB skrappere for friluftsområder (herunder natur) end for boliger (færre end 20 boliger). I den danske vejledning nævnes i samklang hermed, at et givet støjniveau opleves mere generende, på steder med mulighed for udendørs fritidsaktiviteter. At Københavns Kommune er opmærksom på problemet fremgår af kommunens kommentarer i 2004 til en kladde til Plejeplan for delområder 2, 3 & 4 på Vestamager, hvor der står: ”Endelig bør en plejeplan vel også forholde sig til støj fra aktiviteter i plejeplanområdet, som f.eks. de eksisterende skydebaner (..)”.

a) Hvilken betydning mener Center for Miljø at det fredede friluftsområde, Natura 2000-området, vildtreservatet og de øvrige rekreative områder beliggende indenfor 75 dB(A)I-konsekvensområdet, skal tillægges i vurderingen af skyttecenterets tilladte støjbelastning af omgivelserne?

Efter vores opfattelse bør områder udlagt til almene friluftsmål, vildtreservat og/eller Natura 2000, som et minimum nyde samme beskyttelse, som den mest støjplagede bolig (en støjgrænse på 60 dB(A)I) bør overvejes).

Som situationen er i dag kan disse store, følsomme naturområder uhindret støjbelastes med langt over 75 dB(A)I alle ugens og årets hverdage i dagtimerne¹¹ fra kl. 7 til kl. 18 (20) (se bilag 3). Dertil skal lægges lørdage og søndage fra kl. 9 til kl. 13 (16), samt stævner, kurser og øvelser fra kl. 9 til kl. 18 (20). Mindre støjende skydning er desuden tilladt om aftenen fra kl. 18 (20) til kl. 24 (detaljer findes i vejledningen s. 31-35). I hvilket omfang disse vide rammer udnyttes, eller kan udnyttes, af skyttecenteret har vi ingen eksakt viden om, men skydestrykket føles voldsomt og vedholdende for brugere af naturen. Det bør indskydes at generne fra motorvejen ikke kan begrunde reducerede støjkrav til skyttecenteret, da motorvejen udgør et selvstændigt problem for omgivelserne¹².

I den efterlyste samlede vurdering af skyttecenterets støjbelastning, bør desuden indgå generne i det store opland udenfor 75 dB(A)I-grænsen hvor titusindvis af mennesker færdes (i haver, parker, rekreative områder, på altaner og i lejligheder med åbne vinduer). Ifølge den norske vejledning kan skudstøj virke generende i op til 4 km i skudretningen (dvs. et pænt stykke ind i Tårnby Kommune).

Ifølge støjrapportens beregningsskemaer benyttes skyttecenteret af både hjemmeværnet og politiet. I et aktuelt forvaltningssvar til Kultur- og Fritidsudvalget¹³ fremgår, at

¹⁰ Norsk vejledning: http://www.klif.no/publikasjoner/luft/1827/kap3_9.html

¹¹ Lydfil optaget på Sydhavnstippen lørdag d. 14. aug. 2010: <http://www.sydhavnstippen.dk/wp-content/skudstc3b8j-pa-sydhavnstippen-i-farefolden-aug-2010.avi>

¹² I Plejeplan for delområde 2, 3 & 4 på Vestamager 1999-2004 står: ”Anlægget af motorvej indenfor fuglebeskyttelsesområdet er selvsagt ensbetydende med en vis indskrænkning/forringelse af dette.”

¹³ Katalog over svar på spørgsmål stillet af Kultur- og Fritidsudvalget vedr. budget 2011 (8. april 2010).

banelejeindtægten fra Københavns Politi aktuelt udgør 150.000 kr. årligt. Skyttecenteret er som nævnt placeret i Kalvebodkilefredningens delområde 2, der er udlagt til "*intensive rekreative formål*".

b) Mener Center for Miljø at hjemmeværnets og politiets skydetræning har et rekreativt formål?

9. Fremadrettede forslag

For at sikre et fyldestgørende grundlag at vurdere skyttecenterets aktiviteter og støjbelastningens konsekvenser på, foreslår vi at Center for Miljø tager initiativ til, at:

- 1) Der optegnes et optimalt støjkonsekvensområde som angivet i Miljøstyrelsens vejledning (først foretages en kontrolmåling af støjvoldene). Der indtegnes konturer i 5 dB(A)I-intervaller fra det mest støjplagede, fredede friluftsareal/Natura 2000-område og ud til 60 dB(A)I-ydergrænsen.
- 2) Der udarbejdes en rapport (et notat) om omfanget af de aktuelle støjgener i skyttecenterets omgivelser, og støjbelastningens udvikling siden fredningsåret 1990 (følgende parametre bør om muligt indgå: skud pr. år, åbningstider, antal brugere, bruger kategorier, våbentyper, banelængder, nye anlæg og skydebaner, støjmålinger og støjberegninger).
- 3) Der foretages en konsekvensvurdering i forhold til de EU-beskyttede fuglearter (i vurderingen indgår 1) og 2)).

c) Vil Center for Miljø tage initiativ til at fremme disse forslag?

Når dette samlede grundlag er tilvejebragt mener vi, at sagen bør (re)vurderes politisk.

Forinden vil vi naturligvis gerne have svar fra Center for Miljø.

Mvh

Grøn Agenda Sydhavn

http://www.sydhavnstippen.dk/?page_id=166

v/ Claus Andersen

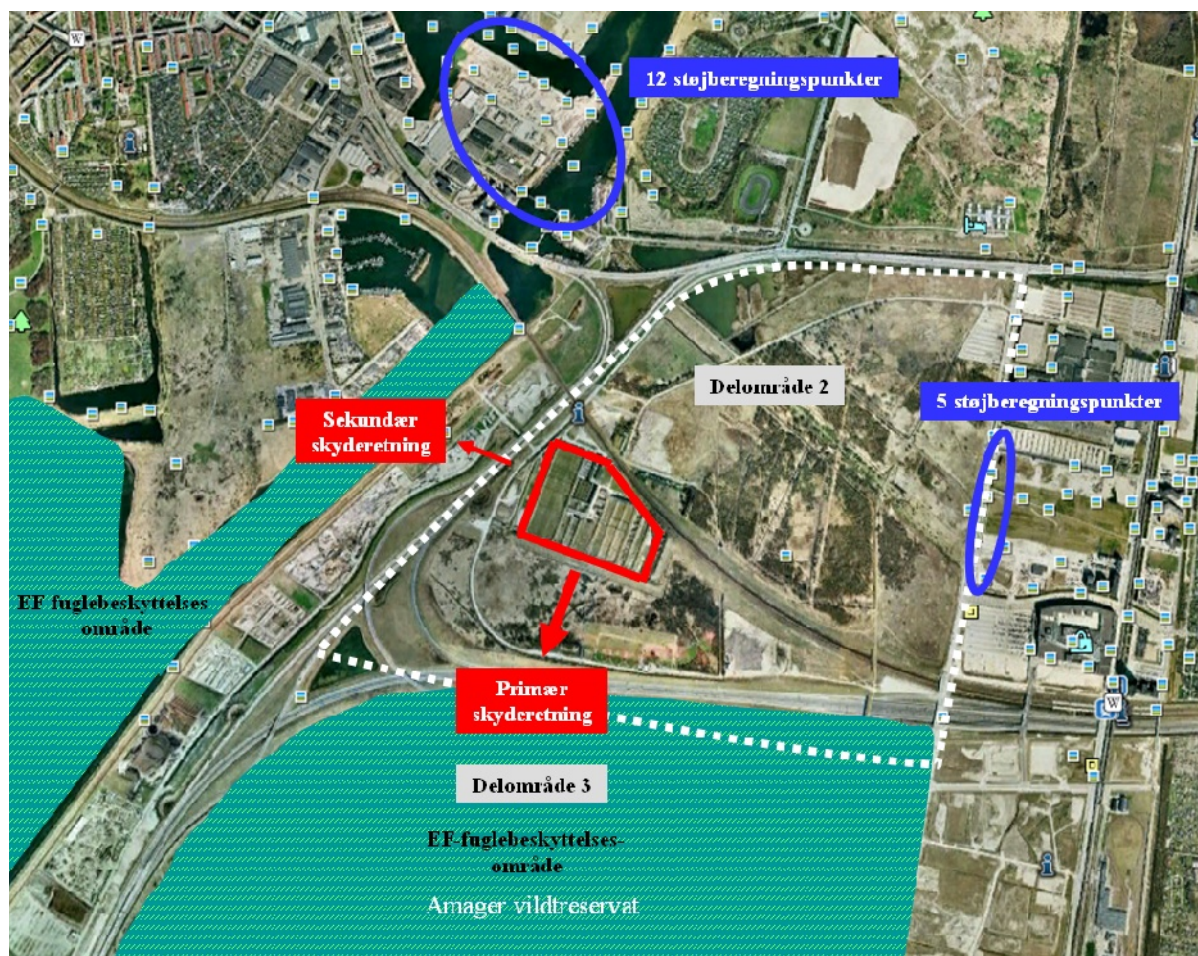
Sjælør Boulevard 1, 3. th.

2450 Kbh. SV.

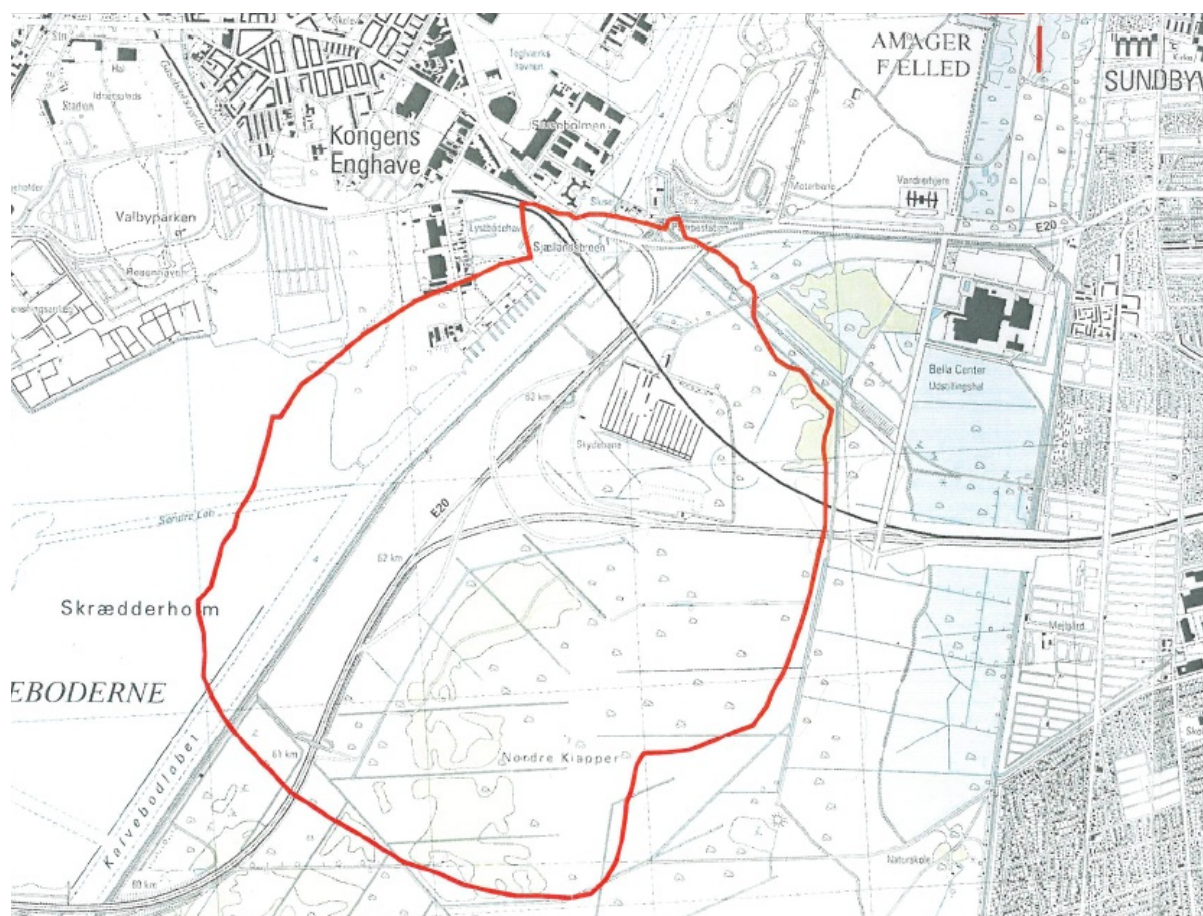
Tlf. 36 46 77 66

clausandersen@stubnet.dk

Bilag 1, oversigtskort (Grøn Agenda Sydhavn, 2010):



Bilag 2, forvaltningens støjkonsekvenszone fra 2004 (rød streg = 75 dB(A)I):



Bilag 3, anvendelsestid for ”eksisterende skydebaner” (Miljøstyrelsens vejledning s. 31-33):

UGE-DAG	PERIODE MAJ-AUGUST			PERIODE SEPTEMBER-APRIL		
	DAG	AFTEN for 2100	AFTEN efter 2100	DAG	AFTEN for 2100	AFTEN efter 2100
Mandag - fredag	0700-1800	1800-2100	2100-2400	0700-2000	2000-2100	2100-2400
Lørdag	0900-1600			0900-1600		
Søndag	0900-1300			0900-1500		
Lørdag (ØDW)	1600-2000	2000-2100	2100-2400	1600-2000	2000-2100	2100-2400
Søndag (ØDW)	1300-2000	2000-2100	2100-2400	1500-2000	2000-2100	2100-2400

ØDW – Øvrig del weekend