

REVURDERING AF MILJØGODKENDELSE AF KØBENHAVNS SKYTTECENTER

APRIL 2014



TEKNIK- OG MILJØFORVALTNINGEN

CENTER FOR MILJØBESKYTTELSE

Njalsgade 13

Postboks 380, 1503 København V

tlf. 33 66 33 66

e-mail: miljoe@tmf.kk.dk

www.kk.dk

**SAMMEN
OM BYEN**

KØBENHAVNS KOMMUNE
Teknik- og Miljøforvaltningen

INDHOLDSFORTEGNELSE

STAMOPLYSNINGER	3
AFGØRELSE OG GODKENDELSESVILKÅR.....	4
KLAGEVEJLEDNING M.V.	7
MILJØTEKNISK VURDERING	9
1. BELIGGENHED OG PLANFORHOLD	9
2. INDRETNING OG DRIFT.....	9
3. STØJ	10
3.1. <i>Forurening</i>	10
3.2. <i>Skydetider</i>	10
3.3. <i>Forureningsbegrænsende foranstaltninger</i>	12
4. LUFTFORURENING	12
5. SPILDEVAND OG OVERFLADEVAND	12
6. JORDFORURENING OG GRUNDVAND	14
7. AFFALD	14
8. DRIFTSFORSTYRRELSER OG UHELD	14
9. BEDST TILGÆNGELIGE TEKNOLOGI	15
10. OPHØR	15
11. EGENKONTROL.....	15
12. SAMLET VURDERING	15
REFERENCELISTE.....	16
BILAG 1: OVERSIGTSKORT	18
BILAG 2: ANVENDTE VÅBENKLASSER OG BEREKNINGSPUNKTER	19
BILAG 3: KORT OVER BEREKNINGSPUNKTER	20
BILAG 4: STØJREDUKTIONSPLAN.....	21
BILAG 5: KORT OVER JORDFORURENING	34
BILAG 6: TIDLIGERE MILJØGODKENDELSE MED ÆNDRINGER	35
BILAG 7: STANDARDVILKÅR FOR SKYDEBANER	40
BILAG 8: AFVANDINGSSYSTEM	42
BILAG 9: KOTER.....	43

Miljøgodkendelsen er opbygget i to dele. **1. del** indeholder vilkår samt oplysninger om klagevejledning m.m. **2. del** er den miljøtekniske vurdering, der svarer til det grundlag, hvorpå godkendelsen gives. Den miljøtekniske beskrivelse i ansøgningen /1/ redegør for projektet. Yderligere fremgår det af beskrivelsen, hvilke forureningsbegrænsende foranstaltninger ansøger har foreslået. Den miljøtekniske vurdering indeholder Center for Miljøbeskyttelses vurdering af det ansøgte, samt begrundelser for de fastsatte vilkår.

STAMOPLYSNINGER

Virksomhedens navn:	Københavns Skyttecenter
Virksomhedens placering:	Selinevej 5, 2300 København S
Matrikel nr:	389, Eksercerpladsen, København
Virksomhedens art:	Idrætsforening og skydebaner
Virksomhedens ejerforhold:	Skydebaneforeningen Københavns Skyttecenter Arealet ejes af Naturstyrelsen Bygningerne ejes af Københavns Kommune, Kultur- og Fritidsforvaltningen
Virksomhedens CVR-nummer:	34163863
Virksomhedens P-nummer:	1017517739
Listebetegnelse:	J203 Udendørsskydebaner
Godkendelsesdato:	4. april 2014
CMBs kontaktperson:	Tine Henningsen (z69a@tmf.kk.dk , 3366 3176) og David Ramati (davram@tmf.kk.dk , 2966 4044)
CMBs sagsnummer:	2012-181199
CMBs dokumentnummer:	2012-181199-67
Kopi af denne afgørelse er mailet til:	Sundhedsstyrelsen, Embedslægeinstitutionen Øst, hvs@sst.dk Friluftsrådet, koebenhavn@friluftsradet.dk Danmarks Naturfredningsforening, dn@dn.dk Københavnernes Miljøforening, ivan@helsinghof.dk Grøn Agenda Sydhavn, clausandersen@stubnet.dk Naturstyrelsen, nst@nst.dk Danmarks Idrætsforbund, dif@dif.dk

MILJØGODKENDELSE AF KØBENHAVNS SKYTTECENTER

Københavns Skyttecenter, Selinevej 5, 2300 København S er omfattet af godkendelsesbekendtgørelsen¹ under pkt. J203 ”Udendørs skydebaner”.

Skydebanerne har gennem årene efter deres første miljøgodkendelse fået en række vilkårsændringer og tillæg til miljøgodkendelse. I den periode er der kommet en Vejledning om Skydebaner fra Miljøstyrelsen, ligesom der er udarbejdet standardvilkår for skydebanerne (tidl. godkendelsesbekendtgørelses bilag 5), og ikke mindst er byen flyttet tættere på anlægget. I 2012 overgik driften af anlæggene fra Kultur- og Fritidsforvaltningen i Københavns Kommune til Skydebaneforeningen Københavns Skyttecenter og Københavns Flugtskytte Klub (beliggende Selinevej 9). De to foreninger driver hver deres del af anlægget uafhængigt af hinanden.

På denne baggrund besluttede Center for Miljøbeskyttelse, at revidere miljøgodkendelsen for Københavns Skyttecenter. Virksomheden har derfor ansøgt om miljøgodkendelse af anlægget beliggende Selinevej 5 /1, 2/. Københavns Flugtskytte Klub har parallelt ansøgt om miljøgodkendelse af deres anlæg beliggende Selinevej 9.

Denne godkendelse omfatter alene Københavns Skyttecenter beliggende Selinevej 5. Alle tidligere godkendelser for Københavns Skyttecenter, Selinevej 5, bortfalder hermed.

De oplysninger der har ligget til grund for denne godkendelse fremgår af referencelisten.

AFGØRELSE OG GODKENDELSESVILKÅR

På baggrund af det foreliggende materiale, meddeler Teknik- og Miljøforvaltningen, Center for Miljøbeskyttelse hermed miljøgodkendelse af Københavns Skyttecenter. Miljøgodkendelsen meddeles i henhold til § 41b, og § 30 for spildevandsvilkår, i miljøbeskyttelsesloven² på følgende vilkår:

1. Generelt

1. Vilkårene i tidligere miljøgodkendelser, herunder tillæg og ændringer, samt spildevandsvilkår givet efter § 28 stk. 1 og 3, som angivet i referencelisten som /3/ til /16/, ophæves for Københavns Skyttecenter, Selinevej 5, med ikrafttræden af denne miljøgodkendelse.
2. Ved ophør af banens drift skal der træffes de nødvendige foranstaltninger for at undgå forurensningsfare og for at bringe stedet tilbage i tilfredsstillende tilstand. En redegørelse for disse foranstaltninger skal fremsendes til tilsynsmyndigheden senest 3 måneder før driften ophører.

2. Indretning og drift

3. Københavns Skyttecenter skal implementere og gennemføre deres støjreduktionsplan som beskrevet og tidsangivet i ansøgningens bilag 4 (vedlagt godkendelsen som bilag 4).
4. Baneanlægget, herunder støjdæmpende foranstaltninger, skal til enhver tid være indrettet, således som det er forudsat i de støjregninger, der er lagt til grund for godkendelsen jf. ansøgningen.
5. Støjtoldene og støjskærme skal til enhver tid overholde koterne beskrevet i bilag 9 (ansøgningens bilag 4). Tilsynsmyndigheden kan forlange landinspektørattest til dokumentation af, at forudsætningerne er opfyldt, dog højst hvert andet år.

¹ Bekendtgørelse om godkendelse af listevirksomhed, Miljøministeriets bek. nr. 1454 af 20. december 2012.

² Miljøministeriets lovbekendtgørelse nr. 879 af 26. juni 2010 om miljøbeskyttelse.

6. Alene våbentyper og våbenklasser angivet i bilag 4 for de bestemte baner (ansøgningens bilag 4) må anvendes på anlægget, medmindre det kan eftervises, at eventuelle nye våben støjer tilsvarende eller mindre end de i bilag 4 angivne.

Skydetider

7. Den ansvarlige for anlægget skal, inden sæsonen starter, lokalt informere offentligheden, fx i lokal presse, på Københavns Skyttecenters hjemmeside eller lign., og tilsynsmyndigheden om, på hvilke ugedage og tidspunkter der i løbet af sæsonen er planlagt skydning for alle brugere af anlægget.
8. Hjemmeværnet skal annoncere deres træningstider og våbentyper, fx i lokal presse, på Københavns Skyttecenters hjemmeside eller lign., minimum 14 dage inden.
9. Ændringer i sæsonplanen skal meddeles tilsynsmyndigheden senest 4 uger forud for ændringen og offentliggøres senest 14 dage forud for ændringen.
11. Indtil gennemførslen af støjreduktionsplanen (jf. vilkår 3) må anlægget maksimalt anvendes i følgende tidsrum:

Mandag-lørdag kl. 08.00-20.00
Søn- og helligdag kl. 08.00-16.00

Endelig kan der foregå skydning på bane nr. 0 i perioderne; fra 1. januar til 15. maj samt fra 15. august til 31. december i følgende tidsrum:

Mandag-fredag kl. 08.00-20.00 Max. 3 dage pr. uge (gælder sammen med lørdag)
lørdag kl. 09.00-16.00
Mandag-fredag kl. 20.00-22.00 Max. 1 aften pr. uge
Mandag-fredag kl. 22.00-24.00 Max. 1 aften pr. uge
Lørdag kl. 16.00-20.00
Søn- og helligdage kl. 09.00-20.00

11. Efter gennemførslen af støjreduktionsplanen (jf. vilkår 3) må anlægget – undtaget bane 0, se nedenfor – maksimalt anvendes i følgende tidsrum:

Ugedag – hele anlæg undtaget bane 0	1.maj – 31. august			1.september – 30. april		
	Dag	Aften (før 20)*	Aften (efter 20)	Dag	Aften (før 22)	Aften (efter 22)
Mandag – fredag	8 – 18	18 – 20	20-24	8 – 20	20 – 22	22-24
Lørdag	9 – 20			9 – 20		
Søndag	9 – 18			9 – 18		
Antal ugentlige dagskydninger	7			7		
Antal ugentlige aftenskydninger før 22		5			0	
Antal ugentlige aftenskydninger efter 22			0			0

*Tilpasset den ønskede drift. Jf. vejledningen /25/er tidspunkterne egentlig før og efter 22.

Bane 0 må maksimalt anvendes i følgende tidsrum:

Ugedag – bane 0	1.maj – 31. august			1.september – 30. april		
	Dag	Aften (før 22)	Aften (efter 22)	Dag	Aften (før 22)	Aften (efter 22)
Mandag – fredag	8 – 18	18 – 20	20-24	8 – 20	20 – 22	22-24
Lørdag	9 – 20			9 – 20		
Søndag	9 – 18			9 – 18		
Antal ugentlige dagskydninger	7			7		
Antal ugentlige aftenskydninger før 22		3*			3*	
Antal ugentlige aftenskydninger efter 22			0			0

*Hjemmeværnet skal tilstræbe at lægge deres aktiviteter på dage/aftener hvor der i forvejen er aktiviteter på anlægget

12. Udover de i vilkår 11 fastsatte skydetider, kan der i perioden 1. maj til 31. august afvikles 4 stævner/kurser/øvelser (skydning på 2 dage i samme weekend) og i perioden 1. september til 30. april afvikles 4 stævner/kurser/øvelser.

Stævner/kurser/øvelser skal afvikles inden for tidsrummet lørdag 9.00 – 20.00 og søndag 09.00 – 18.00. I særlige tilfælde kan Center for Miljøbeskyttelse på baggrund af en begrundet ansøgning vurdere dispensationsmuligheder ift. tidsrummet.

3. Støj

13. Benyttelsen af anlægget (undtaget bane 0) må i takt med implementeringen af støjreduktionsplanen ikke medføre overskridelse af en støjbelastning på 62 dB(A)I ved nærmeste støjfølsomme anvendelse.

Københavns Skyttecenter skal anmelde når alle tiltag er implementeret. Fra denne dato skal støjbelastningen på 62 dB(A)I fra alle aktiviteter på anlægget undtaget bane 0 ved nærmeste støjfølsomme anvendelse overholdes. En støjbelastning på 65 dB(A)I fra aktiviteterne på bane 0 skal fra denne dato overholdes ved nærmeste støjfølsomme anvendelse.

14. Frem til gennemførelsen af støjreduktionsplanen må benyttelsen af anlægget ikke medføre en overskridelse af støjbelastning på 70 dB(A)I ved nærmeste støjfølsomme anvendelse, med undtagelse af støjbelastningen fra bane 8-9 i beregningspunkt E05 hvor en støjbelastning på 71 dB(A)I accepteres indtil 31. december 2015. Og med undtagelse af støjbelastningen fra bane 0 i beregningspunkt W8, hvor en støjbelastning på 71 dB(A)I accepteres indtil 31. december 2018.

4. Affald

15. Patronhylstre skal opsamles efter hver skydning.
16. Interne affaldslagre af patronhylstre og kuglefangsmateriale må kun ske på befæstede arealer og i overdækkede beholdere. Lagrene skal tømmes mindst 1 gang årligt.
17. Brændstof, olie og kemikalier samt affaldsprodukter herfra skal opbevares på en plads, der er overdækket, sikret mod påkørsel og med en tæt belægning, der kan modstå de pågældende stoffer. Opbevaringspladsen skal sikres med opkanter eller alternativt en kumme, der kan rumme indholdet af den største beholder med flydende indhold.

5. Egenkontrol

18. Københavns Skyttecenter er ansvarlig for at registrere samtlige aktiviteter på anlægget (inkl. bane 0).
19. Københavns Skyttecenter skal hvert år rapportere status for gennemførte tiltag jf. vilkår 3 og redegøre for evt. overskridelser af tidsplanen. Statusrapporten skal indsendes hvert år inden 31. januar, og første gang i januar 2015.
20. Tilsynsmyndigheden kan forlange, at foreningen dokumenterer overholdelsen af vilkår 13 eller 14, dog højst en gang årligt.

Dokumentationen kan enten være i form af målinger eller beregninger udført i overensstemmelse med retningslinjerne i Miljøstyrelsens Vejledning nr. 2/1995 om beregning og måling af støj fra skydebaner.

Støjberegninger eller støjmålinger skal foretages af et firma/laboratorium, der er akkrediteret af DANAK eller godkendt af Miljøstyrelsen til at udføre ”Miljømålinger – ekstern støj”.

Er dokumentationen udført som beregninger, skal den indeholde oplysninger om beregningsforudsætninger, som er nødvendige for Center for Miljøbeskyttelses vurdering af rigtigheden af beregningsresultaterne.

Driftsjournal

21. For skiveskydningsbaner skal følgende registreres i en driftsjournal:

- Banenavn og standplads.
- Dato samt start og sluttidspunkt.
- Anvendte våbentyper eller våbenklasser.
- Antal skud for de baner, hvor der ikke sker en løbende oprensning for projektilrester.
- Navn på ansvarlig skydeleder.
- Mængder og dato for bortskaffelse af affald fra skydebanerne.
- Dato for tømning af interne affaldslagre af patronhylstre.
- Stævner

KLAGEVEJLEDNING M.V.

Klageadgang

Afgørelsen om miljøgodkendelse bliver annonceret på <http://www.kk.dk/annonceringsportalen> fra den 4. april 2014.

Der kan klages over afgørelsen til Natur- og Miljøklagenævnet frem til fire uger, efter afgørelsen er offentliggjort på annonceringsportalen på www.kk.dk, jf. miljøbeskyttelseslovens §§ 91 og 93. Klagen skal være Center for Miljøbeskyttelse, Njalsgade 13-15, Postboks 259, 1502 København V, E-mail: miljoe@tmf.kk.dk, i hænde inden den 7. maj 2014.

Hvem kan klage?

Det er fastlagt i miljøbeskyttelseslovens §§ 98-100, hvem der er klageberettiget. Det fremgår bl.a. af lovens § 98, stk. 1, nr. 1 og 2, at afgørelsens adressat og enhver, der har en individuel, væsentlig interesse i sagens udfald, kan klage. Derudover er bl.a. en række lokale og landsdækkende organisationer klageberettigede efter bestemmelsen.

Klageproces

Det følger af miljøbeskyttelseslovens § 94, stk. 1, at klage sendes eller på anden måde indgives til Københavns Kommune (se ovenfor). Kommunen vil, hvis den fastholder afgørelsen, snarest og ikke senere end 3 uger efter klagefristens udløb sende klagen videre til Natur- og Miljøklagenævnet. Videresendelsen vil være ledsaget af den påklagede afgørelse, de dokumenter, der er indgået i sagens bedømmelse, og en udtalelse fra kommunen med bemærkninger til sagen og de anførte klagepunkter. De i klagesagen involverede, vil få sendt en kopi af kommunens udtalelse. Efter miljøbeskyttelseslovens § 94, stk. 2, gælder der som udgangspunkt herefter en frist for at afgive supplerende bemærkninger til Natur- og Miljøklagenævnet på 3 uger fra modtagelsen.

Klagegebyr

Det koster et gebyr at få behandlet en klage i Natur- og Miljøklagenævnet. Information om Natur- og Miljøklagenævnets klagegebyr kan findes på www.nmkn.dk under ”Vejledninger”.

Opsættende virkning

Hvis afgørelsen påklages, er udgangspunktet efter miljøbeskyttelsesloven, at klagen ikke vil have opsættende virkning, jf. lovens § 96, stk. 1. Efter samme bestemmelse kan Natur- og Miljøklagenævnet imidlertid beslutte at give en eventuel klage opsættende virkning.

Søgsmål

Hvis afgørelsen ønskes prøvet ved domstolene, skal der anlægges sag inden 6 måneder fra meddelelse eller offentliggørelse af afgørelsen, jf. miljøbeskyttelsesloven § 101, stk. 1.

Hvis du har spørgsmål, er du velkommen til at kontakte Center for Miljøbeskyttelse.

Affaldshåndtering

Virksomheden skal håndtere alt erhvervsaffald i overensstemmelse med det gældende *Regulativ for Erhvervsaffald i Københavns Kommune*. Regulativet og særlige bestemmelser for håndtering af erhvervsaffald kan ses på Københavns Kommunes hjemmeside.

Kortlagt areal

Virksomheden ligger på et areal, der er kortlagt efter Miljøministeriets lovbekendtgørelse nr. 1427 af 4. december 2009 om forurennet jord, se Bilag 5. Arealet er ikke fastlagt som offentligt indsatsområde. Det betyder, at virksomheden ikke skal søge om tilladelse efter jordforureningsloven før påbegyndelse af et bygge- og anlægsarbejde, hvis det sker til erhvervsmæssigt formål. I det omfang, der fremkommer overskudsjord fra bygge- og anlægsaktiviteter på arealet, skal dette håndteres efter aftale med Center for Miljøbeskyttelse.

VVM

Aktiviteterne er ikke omfattet af VVM-pligt jf. bilag 1 og 2 i VVM-bekendtgørelsen³.

Øvrige forhold

Der er med denne miljøgodkendelse ikke taget stilling til eventuel godkendelse efter anden lovgivning, f.eks. byggeloven, arbejdsmiljøloven eller beredskabsloven.

Dieseldrevne lastbiler og busser på over 3½ tons skal jf. bekendtgørelse om partikler, kontrol og mærkning af lastbiler og busser i kommunalt fastlagte miljøzoner mv. forsynes med et miljøzonermærke, før de må køre ind i Københavns Kommune.

Med venlig hilsen

Tine Henningsen

David Ramati

³ Bekendtgørelse om vurdering af visse offentlige og private anlægs virkning på miljøet. Miljøministeriets bek. nr. 1654 af 27. dec. 2013.

MILJØTEKNISK VURDERING

Skydebanerne har gennem årene efter deres første miljøgodkendelse fået en række vilkårsændringer og tillæg til miljøgodkendelse /3 - 16/. Samtlige vilkår er opsummeret i Bilag 6: Tidligere Miljøgodkendelse med ændringer.

Siden meddelelsen af den første miljøgodkendelse, har Miljøstyrelsen udarbejdet en vejledning om Skydebaner, ligesom der er udarbejdet standardvilkår for skydebanerne (tidl. godkendelsesbekendtgørelses bilag 5, BEK nr. 486 af 25/05/2012, som er gældende indtil bekendtgørelse med standardvilkår bliver vedtaget).

I 2012 overgik driften af anlæggene fra Kultur- og Fritidsforvaltningen i Københavns Kommune til Skydebaneforeningen Københavns Skyttecenter og Københavns Flugtskytte Klub (beliggende Selinevej 9). De to foreninger driver deres dele af anlæggene uafhængigt af hinanden. Sidst, men ikke mindst, er byen flyttet tættere på skydebanerne, hvilket har givet anledning til en del klager gennem de senere år.

På denne baggrund besluttede Center for Miljøbeskyttelse, at igangsætte en revision af miljøgodkendelsen for Københavns Skyttecenter. Virksomheden har derfor ansøgt om miljøgodkendelse af anlægget beliggende Selinevej 5. Københavns Flugtskytte Klub har samtidigt ansøgt om miljøgodkendelse af deres anlæg beliggende Selinevej 9. Nærværende godkendelse omfatter alene Københavns Skyttecenter.

Bilag 7: Standardvilkår for skydebaner indeholder en oversigt over de standardvilkår der er opstillet for skydebanerne (tidl. godkendelsesbekendtgørelses bilag 5, BEK nr. 486 af 25/05/2012). Fravalg af standardvilkår er begrundet i denne tabel, mens begrundelsen for de stillede vilkår fremgår af de efterfølgende afsnit.

1. Beliggenhed og planforhold

Beliggenheden for Københavns Skyttecenter fremgår af Bilag 1 og Bilag 3. Der findes ingen lokalplan for området. Området er i Kommuneplan 2011 udlagt til fritidsformål.

Københavns Skyttecenter er ifølge Kommuneplan 2011 beliggende i et naturbeskyttelsesområde. Ifølge Kommuneplanen: ”Tilstanden eller arealanvendelsen i de udpegede beskyttelsesområder må ikke ændres, hvis det samlet forringer deres landskabs-, natur- eller rekreative værdi væsentligt eller umuliggør forbedringer heraf”. Mod vest og mod syd ligger et international beskyttelsesområde, Natura 2000-område nr. 143 (habitatområde H127 og fuglebeskyttelsesområde F111).

Ifølge Habitatsbekendtgørelsen skal der laves en konsekvensvurdering ved ansøgning om udvidelse eller ændring af aktiviteter, når en virksomhed ligger tæt ved et Natura 2000 område, for at vurdere om udvidelsen/ændringen har en negativ påvirkning på de arter, det pågældende område er udpeget for at bevare. Der er ikke tale om en udvidelse eller ændring af Københavns Skyttecenter som medfører, at der skal foretages en konsekvensvurdering iht. Habitatbekendtgørelsen.

Center for Park og Natur (*i dag Center for Miljøbeskyttelse, Vand og VVM*) har oplyst, at de ingen bemærkninger har ift. Natura 2000 eller bilag IV arter ved Københavns Skyttecenter og Københavns Flugtskytte Klub.

2. Indretning og drift

Københavns Skyttecenter har beskrevet anlæggets indretning og drift i deres ansøgning /1/. Center for Miljøbeskyttelse stiller standardvilkår om, at baneanlægget, herunder støjdæmpende foranstalt-

ninger, til enhver tid skal være indrettet, således som det er forudsat i de støjberegninger, der er lagt til grund for godkendelsen jf. ansøgningen.

På baggrund af anbefalinger i Miljøstyrelsens Vejledning for Skydebaner, stiller Center for Miljøbeskyttelse krav om, at støjvoldene og støjskærme til enhver tid skal overholde koterne beskrevet i ansøgningens bilag 4. I vilkåret indgår desuden standardvilkår om, at tilsynsmyndigheden kan forlange landinspektørattest til dokumentation af, at forudsætningerne er opfyldt, dog højst hvert andet år.

For at sikre, at forudsætningerne i støjberegningerne til enhver tid er gældende, stiller Center for Miljøbeskyttelse desuden vilkår om, at alene våbentyper og klasser angivet i ansøgningens bilag 2 må anvendes på anlægget, medmindre det kan eftervises, at eventuelle nye våben støjer tilsvarende eller mindre end de i bilag 2 angivne.

For skiveskydningsbaner skal følgende registreres i en driftsjournal, jf. standardvilkår for egenkontrol: antallet af skud som mål for ophobning af bly i kuglefang for de baner, der ikke oprenses løbende, dato for tømning af interne affaldslagre af patronhylstre, og anvendte våbentyper eller våbenklasser. Center for Miljøbeskyttelse stiller de øvrige punkter som vilkår, samt krav om registrering af banenavn, standplads, dato, samt start og sluttidspunkt, navn på den ansvarlige skydeleder, og slutteligt, mængder og dato for bortskaffelse af affald fra skydebanerne.

3. Støj

3.1. Forurening

De vejledende grænseværdier for skydebaner fremgår af Miljøstyrelsens vejledning nr. 1/1995 /25/. Grænseværdierne benyttes både ved miljøgodkendelse af skydebaner og ved planlægning.

De vejledende grænseværdier afhænger af om der er tale om en nyanlagt eller en eksisterende skydebane. Grænseværdien angiver det højeste støjniveau af enkeltskud, der må være ved den mest støjbelastede bolig, og den gælder for det A-vægtede støjniveau med tidsvægtning "Impuls". Jo længere skydetid der tillades for skydebanen, desto lavere er støjgrænsen.

For nye skydebaner er den vejledende grænseværdi mellem 70 dB (for en skydebane der kun benyttes én aften pr. uge) og 60 dB, hvis banen benyttes alle ugens aftener. Hvis der er skydning efter kl. 22 på flere aftener eller i weekender, er den vejledende støjgrænse helt ned til 55 dB.

For eksisterende skydebaner er der højere vejledende grænseværdier, op til 80 dB. Det afgøres i den konkrete sag hvor meget støjdæmpning der skal udføres på eksisterende skydebaner, idet udgangspunktet altid er de vejledende grænseværdier for nye baner.

I forhold til Københavns Skyttecenter har Center for Miljøbeskyttelse valgt, at regulere Københavns Skyttecenter efter retningslinjer for nye skydebaner i overensstemmelse med Miljøstyrelsens vejledning nr. 1/1995 /25/ (side 22).

3.2. Skydetider

Københavns Skyttecenter har ansøgt /1/ om ”at opretholde den nugældende mulighed for at skyde hverdagsaftener i perioden maj – september. Af hensyn til hjemmeværnets anvendelse af bane 0 ønsker skyttecentret endvidere mulighed for at der kan skydes mindst to aftener om ugen i tidsrummet 22-24.”

Center for Miljøbeskyttelse stiller standardvilkårene om oplysning af sæsonplaner, herunder ændringer i denne. Desuden stiller Center for Miljøbeskyttelse krav om særskilt annoncering af aktivi-

teterne på hjemmeværnets bane, da omkringboende har oplevet træning på denne bane som særligt generende /20/.

Københavns Skyttecenter har udarbejdet en støjreduktionsplan (se Bilag 4 og næste afsnit). Frem til at denne reduktionsplan er gennemført, benyttes de åbningstider som anlægget har i dag (jf. vilkår 10). Når samtlige støjreducerende tiltag er gennemført, så vurderer Center for Miljøbeskyttelse, at figur 3 i Miljøstyrelsens Vejledning om skydebaner /25/ kan anvendes, med enkelte tilpasninger.

Center for Miljøbeskyttelse fastsætter dermed anlæggets skydetider og antallet af ugentlige dage og aftenskydninger som angivet tabellen i vilkår 11.

Tabel 1: Skydetider for hele anlægget – undtaget bane 0

Ugedag	I dag		Efter implementering af handlingsplan					
	Dag	Aften	1.maj – 31. august			1.september – 30. april		
			Dag	Aften (før 20)*	Aften (efter 20)*	Dag	Aften (før 22)	Aften (efter 22)
Mandag – fredag	8-20		8 – 18	18 – 20	20-24	8 – 20	20-22	22-24
Lørdag	9-20		9 – 20			9 – 20		
Søndag	9-16		9 – 18			9 – 18		
Antal ugentlige dagskydninger			7			7		
Antal ugentlige aftenskydninger før 20*				5			0	
Antal ugentlige aftenskydninger efter 20*					0			0

*Tilpasset den ønskede drift. Jf. Vejledningen er tidspunkterne egentlig før og efter 22.

Tabel 2: Skydetider for bane 0 (hjemmeværnet)

Ugedag	I dag			Efter implementering af handlingsplan					
	Dag	Aften (før 22)	Aften (efter 22)	1.maj – 31. august			1.september – 30. april		
				Dag	Aften (før 20)*	Aften (efter 20)	Dag	Aften (før 22)	Aften (efter 22)
Mandag – fredag	8-20	20-22	22-24	8 – 18	18 – 20	20-24	8 – 20	20-22	22-24
Lørdag	9-16	16-20		9 – 20			9 – 20		
Søndag	9-20			9 – 18			9 – 18		
Antal ugentlige dagskydninger	3			7			7		
Antal ugentlige aftenskydninger før 22		1			3*			3*	
Antal ugentlige aftenskydninger efter 22			1			0			0

* Hjemmeværnet skal tilstræbe at lægge deres aktiviteter på dage/aftener hvor der i forvejen er aktiviteter på anlægget

Miljøstyrelsens vejledning om skydebaner /15/ muliggør, at skydning kan påbegyndes kl. 07.00 på hverdage og slutte kl. 20.00 i weekender. Center for Miljøbeskyttelse har af hensyn til de omkringboende valgt at fastholde det nuværende åbningstidspunkt kl. 08.00 i hverdage og kl. 9 i weekender, samt det tilpassede lukningstidspunkt om søndagen til kl. 18.00. Ligeledes har Center for Miljøbeskyttelse fastholdt den eksisterende lukketid på hverdagsaftener (kl. 20) på nær de dage der må skydes til kl. 22 på bane 0. Jf. Vejledningen /25/, skal Hjemmeværnet tilstræbe at lægge aftenskydningsaktiviteter i forlængelse af andre aktiviteter.

Udover disse skydetider, stiller Center for Miljøbeskyttelse, på baggrund af anbefalingerne i Miljøstyrelsens Vejledning om skydebaner /25/, vilkår om, at der må afholdes stævner/kurser/øvelser (forstået som skydning på 2 dage i samme weekend) 4 gange i sommerperioden og 4 gange i vinterperioden i tidsrummene lørdag 09.00 – 20.00 og søndag 09.00 – 18.00.

3.3. Forureningsbegrænsende foranstaltninger

Københavns Skyttecenter har udarbejdet en støjreduktionsplan (se Bilag 4) med henblik på at sikre en reduktion af den nuværende støjbelastning ved nærmeste støjfølsomme anvendelse til 62 dB(A)I for alle baner undtagen bane 0 (hjemmeværnets bane), hvor støjbelastningen reduceres til 65 d(B)AI. Derfor er der stillet vilkår om andre skydetider på bane 0 (se tidligere afsnit).

Støjreduktionsplanen omfatter etablering af støjvolde og støjskærme over de næste to til syv år. Planen forudsætter, at der gives tilladelse til etablering af støjvolde, og at der kan leveres jord fra entreprenør til støjvoldene på de forudsatte tre til fire år.

Foreningen har med deres handlingsplan prioriteret støjdemping af de baner som i dag giver den største støjbelastning i beregningspunkterne, som er nærmeste støjfølsomme anvendelse. Dermed reduceres støjen for de mest udsatte punkter først. Center for Miljøbeskyttelse vurderer, at foreningens handlingsplan viser evne og vilje til at nedbringe forureningen til et acceptabelt niveau inden for en rimelig tidsfrist. Center for Miljøbeskyttelse har derfor stillet som vilkår, at Københavns Skyttecenter skal overholde tidsplanen som opstillet i deres handlingsplan.

Københavns Skyttecenter har med deres støjberegninger /22/ dokumenteret, at anlægget i dag ikke giver anledning til en støjbelastning ved nærmeste støjfølsomme anvendelse på mere end 70 dB(A)I, med undtagelse af støjbelastningen fra bane 8-9 i beregningspunkt E05. Center for Miljøbeskyttelse skærper derfor støjkravet fra de tidligere miljøgodkendelser fra 75 dB(A)I til 70 dB(A)I frem til den fulde implementering af støjreduktionsplanen for anlægget. Undtaget dog bane 8-9 og bane 0, hvor en støjbelastning på 71 dB(A)I accepteres indtil hhv. 31. december 2015 og 31. december 2018, hvor støjreducerende tiltag forventes at være implementeret jf. foreningens handlingsplan. Center for Miljøbeskyttelse vurderer, at den overordnede prioritering af handlingsplanerne tager højde for de mest udsatte punkter først, og kan derfor godt acceptere en længere overgangsperiode i to enkelte punkter.

4. Luftforurening

Driften af Københavns Skyttecenter giver ikke anledning til luftforurening. Center for Miljøbeskyttelse vurderer, at det derfor ikke er nødvendigt at stille vilkår i den anledning.

5. Spildevand og overfladevand

Driften af Københavns Skyttecenter giver ikke anledning til afledning af spildevand til kloak, udover almindeligt husholdningsspildevand. Københavns Skyttecenter oplyser i deres ansøgning /1/, at drænvand fra overfladen ledes via markørgrav i syd.

Tidligere har der været stillet vilkår om at:

”Københavns Idrætsanlæg, Københavns Skyttecenter en gang årligt lader udtage en vand- og en slamprøve fra brønden på drænsystemet. Prøverne skal analyseres for følgende parametre med følgende detektionsgrænser.

Parameter	Slam, detektionsgrænse, mg/kg TS	Vand, detektionsgrænse, µg/l
Bly	3	1
BTEX	ai	0,2-1
Naphthalen	ai	0,2-1
Phenoler	ai	1-2
Cresoler	ai	1-2
Xylenoler	ai	1-2
PAH-forbindelser-, sum	0,020	0,020
Fluoranthen	0,010	0,010
Benz(b)flouranthen	ai	0,010
Benz(k)flouranthen	ai	0,010
Benz(b+j+k)flouranthen	0,010	ai
Benz(a)pyren	0,010	0,010
Benzo(g,h,i)perylene	ai	0,010
Dibenz(a,h)athracen	0,010	ai
Indenol(1,2,3-cd)pyren	0,010	0,010
<i>ai: analyseres ikke</i>		

I forbindelse med udtagelse af prøverne skal vandflowet måles.”

I 2003 udarbejdede Dansk Vandløbsrådgivning en rapport om Afstrømning fra Skyttecenteret /17/. Rapporten redegør for, at Københavns Skyttecenter (den gang bestående af både Københavns Skyttecenter og Københavns Flugtskytte Klub) afvandedes af to systemer:

- Fra pumpe i Brønd 1 som tørholder markørgraven
- Åbent vandsystem syd for og parallelt med skydebanevolden

Desuden er der anlagt grøfter langs vejen som også påvirker afvanding på arealet hos Københavns Skyttecenter. Grøfterne ved volden på flugtskydebaneområdet har ifølge Dansk Vandløbsrådgivning /17/ ikke forbindelse til det overordnede afvandingssystem, mens afvandingssystemet rundt om Københavns Flugtskytte Klubs område (mod nord og vest) har forbindelse til Brønd 2.

Afvandingssystemet fremgår af oversigtstegningen i Bilag 8: Afvandingssystem .

I perioden 1999 – 2007 er der udtaget vandprøver og slamprøver til analyse for de parametre der blev stillet vilkår om i miljøgodkendelsen. Tillæg 5 fra 2008 til den oprindelige miljøgodkendelse /4/ indeholder en sammenfatning af analyseresultaterne.

Der er i vandprøverne ikke konstateret indhold af bly, PAHer eller aromatiske kulbrinter i de analyserede vandprøver. De analyserede slamprøver indeholder koncentrationer af bly mellem 30 og 90 mg/kg TS, mens summen af PAHer ligger fra under detektionsgrænsen til 1,1 mg/kg TS.

Dansk Vandløbsrådgivning vurderede i 2003 /17/, at der kun forekommer temporær afstrømning fra flugtskydebaneområdet (som ikke hænger sammen med Københavns Skyttecenter), og at da der er anlagt et sedimentationsbassin, som tilbageholder miljøbelastende stoffer på partikulær form, har aktiviteterne på området ringe muligheder for at påvirke vandmiljøet med miljøskadelige stoffer.

Center for Miljøbeskyttelse vurderer, at aktiviteterne på Københavns Skyttecenter ikke vil give anledning til forurening af overflade vand som afvandes via markørgrav i syd, og kan derfor ikke begrunde opretholdelsen af det gamle vilkår. Ligeledes, da der ikke afledes andet spildevand til kloak end almindeligt sanitært spildevand, opstilles ingen vilkår for afledning af spildevand.

6. Jordforurening og grundvand

Eksisterende jordforurening

Virksomheden ligger på et areal, der er kortlagt på Vidensniveau 2 efter Miljøministeriets lovbe- kendtgørelse nr. 1427 af 4. december 2009 om forurenede jord, se Bilag 5.

Ifølge Københavns Kommunes jordforureningsdatabase (GeoEnviron) er matriklen kortlagt pga. af flugtskydningsbanen, hvor der er spredt ca. 200 tons blyhagl (2002 data). Derudover er der sket nedfald af lerdUER, som består af 70% kalk og 30% tjære, kul og harpiks.

Der er i 2000 og 2002 udført en undersøgelse på arealet. Ved disse undersøgelser er der konstateret forurening af bly og tjære forbindelser i jorden. Ifølge kortlægningsbrevet til Naturstyrelsen (okto- ber 2002), blev der konstateret stærkt forhøjede værdier af bly i området (20-40.000 mg/kg TS) og også stærkt forhøjede værdier af PAH-forbindelser (250-1.700 mg/kg TS).

I kortlægningsbrevet bemærkes, at ”ud over flugtskydningsanlægget findes der en række skydeba- ner, hvor der anvendes blypatroner⁴. Det kan ikke udelukkes at blypatronerne kan give anledning til blyforurening i den omkringliggende jord. Patronerne opsamles og bortskaffes.

På arealet findes der volde, som består af 35.000 til 40.000 m³ flyveaske” /21/

Arealet er ikke beliggende i indsatsområde, som er defineret som områder med grundvandsinteres- ser eller boliger, børneinstitutioner eller offentlige legepladser.

Driften af Københavns Skyttecenter

Center for Miljøbeskyttelse har stillet en række krav til den nuværende drift af Københavns Skytte- center som skal sikre, at der ikke sker forurening af jord eller grundvand (se afsnit Affald og afsnit Ophør).

7. Affald

Driften af Københavns Skyttecenter giver anledning til en række affaldsfraktioner som beskrevet i den miljøtekniske beskrivelse. Bilag 5 i Godkendelsesbekendtgørelse nr. 486 af 25/05/2012 inde- holder en række relevante standardvilkår vedr. disse affaldsfraktioner, bl.a. følgende:

- Patronhylstre skal opsamles efter hver skydning.
- Interne affaldslagre af patronhylstre må kun ske på befæstede arealer. Lagrene skal tømmes mindst 1 gang årligt.

Standardvilkårene vedr. lerdUESKYDNING er ikke medtaget (jf. Bilag 7), da de ikke er relevante for Københavns Skyttecenter.

Der stilles desuden vilkår om, at olie, herunder brændstof, og affaldsprodukter ifm. vedligehold af maskiner, skal opbevares på en overdækket plads med tæt belægning, hvor der er sikret mod påkør- sel. Vilkåret stilles for at sikre, at der ikke sker forurening af jord eller grundvand ifm. opbevaring af olie og flydende affaldsprodukter.

8. Driftsforstyrrelser og uheld

I en uheldssituation kan spild af brændstof, olie eller kemikalier sive ned i jorden.

⁴ Skydebaneforeningen Københavns Skyttecenter har den 15. januar 2014 /2/ kommenteret brugen af ordet blypatroner: ”Kan give anledning til misforståelser. Der menes nok ammunition med blyholdige projektiler.”

Center for Miljøbeskyttelse vurderer, at de vilkår der er opstillet i revisionen af miljøgodkendelsen vil sikre en fornuftig håndtering af de situationer der kan opstå i forbindelse med driftsforstyrrelser og uheld.

9. Bedst tilgængelige teknologi

Københavns Skyttecenter har i deres ansøgning beskrevet hvilke emner der er relevante at arbejde med inden for renere teknologi. Center for Miljøbeskyttelse vurderer, at det ikke er nødvendigt at stille yderligere vilkår, end de der allerede er stillet i forhold til affald og støjreduktion.

10. Ophør

I tilfælde af at aktiviteterne på Københavns Skyttecenter skal overdrages eller indgå i andre driftsformer kan der være brug for en revision af miljøgodkendelsen. I tilfælde af lukning af Københavns Skyttecenter på adressen skal det sikres at forurening, som skyldes virksomhedens drift, er lovligt bortskaffet, og at arealet er retableret til den stand det havde ved overdragelse til Københavns Skyttecenter fra Københavns Kommune.

Center for Miljøbeskyttelse stiller derfor vilkår som sikrer dette og pålægger virksomheden at give Center for Miljøbeskyttelse varsel om planerne og en handlingsplan for afviklingen. Vilkåret er baseret på standardvilkår fra Godkendelsesbekendtgørelse nr. 486 af 25/05/2012.

11. Egenkontrol

Center for Miljøbeskyttelse har stillet krav til, at aktiviteterne på anlægget skal registreres i en logbog eller lignende. Registreringen skal omfatte følgende oplysninger: dato og tidspunkt, baner i brug, brugere på bane (inkl. antal), våbentyper i brug. Center for Miljøbeskyttelse stiller kravet af hensyn til opfølgning på vilkår 11, samt for at kunne følge op i forbindelse med klager fra naboer.

Center for Miljøbeskyttelse har stillet krav om, at foreningen overholder de mål, der er beskrevet i deres handlingsplan. Københavns Skyttecenter skal hvert år inden udgangen af januar indsende en statusrapport til Center for Miljøbeskyttelse for gennemførte tiltag og redegøre for evt. overskridelser af tidsplanen.

Med henblik på at kunne kontrollere, at vilkårene om maksimal støjbelastning overholdes, stiller Center for Miljøbeskyttelse et egenkontrol vilkår om, at Center for Miljøbeskyttelse som tilsynsmyndighed kan forlange, at foreningen dokumenterer overholdelse af vilkårene ved gennemførelse af målinger eller beregninger i overensstemmelse med Miljøstyrelsens Vejledning nr. 2 om beregning og måling af støj fra skydebaner /26/. Hvis støjniveauet er bestemt ved brug af beregningsmetoden i Miljøstyrelsens Vejledning nr. 2/1995 og data, som enten stammer fra den samme vejledning eller Miljøstyrelsen efterfølgende har godkendt, er der ikke krav om, at beregningerne udføres som ”Miljømåling – ekstern støj” (jf. Bilag 5 Standardvilkår i Godkendelsesbekendtgørelsen).

Kvalitetskravene til målingen/beregningen og firmaet/laboratoriet som gennemfører disse fremgår også af vilkåret.

12. Samlet vurdering

Det er Center for Miljøbeskyttelses vurdering, at Københavns Skyttecenter kan drives, således at anlæggets miljøbelastning i almindelighed og støjbelastning i særdeleshed ikke overskrider de fastsatte miljøkrav, såfremt vilkårene i revisionen af miljøgodkendelsen overholdes.

REFERENCELISTE

Liste over sagens akter

1. Miljøansøgning med bilag, Københavns Skyttecenter, udarbejdet af Grontmij, modtaget den 22 og 25. november 2013, fremsendt i revideret version 17. december 2013, 10. marts og 27. marts 2014.
2. Supplerende oplysninger, modtaget med e-mail den 28. november, supplerende oplysninger og kommentarer modtaget med e-mail den 15. januar, 6. februar, 17. februar 2014, 10. marts, 27. og 31. marts 2014.
3. Vilårsændring Københavns Skyttecenter, Ændring af vilkår 5.1, 22-09-2011
4. Tillæg 5 til miljøgodkendelse af 18. januar 1999 af Københavns skyttecenter ændring af vilkår 3.3, 1.9 og 1.10, Udsættelse af oprensning af blyforurening og ændring af krav til drænsystem, 15. juni 2008
5. Tillæg 4 til miljøgodkendelse, Revision af vilkår 1.4 og 1.6 for tilladte våbentyper på skydebane O, 14. april 2005
6. Miljøgodkendelse af 6. august 2004, Tillæg 3. Etablering af pistolbaner til IPSC-skydning
7. Tillæg 2 til miljøgodkendelse, Ændring af vilkår 1.1 og 1.4. Natskydning, 10. marts 2004
8. Tillæg til miljøgodkendelse, Ændring af vilkår 3.3 og 4.2 Haglnedfaldsområde, 26. nov. 2002
9. Ændring af vilkår 3.3, dateret 7. juni 2001
10. Miljøgodkendelse af Hjemmeværnets benyttelse af skydebane 0 på skyttecenteret til skydetræning, dateret den 18. januar 1999
11. Ændring af vilkår 5.1, dateret 21. august 1998
12. Afgørelse om blyhagl, dateret 22. maj 1997
13. Afgørelse om natskydning og blyhagl, dateret 16. april 1996
14. Udvidelse med flugtskydningsanlæg/jagtbaneanlæg, 7. februar 1994
15. Revision af godkendelse fra maj 1980, 15. maj 1991
16. Tilladelse til ombygning af skydebane, 21. maj 1980
17. Vandløbsrådgivning, afstrømning fra skyttecentret, august 2003
18. En vurdering af aspekterne omkring bly i skydevolde, november 1999 for de danske Skytteforeninger
19. Skydebaner, historisk kortlægning og den anvendte ammunition i København Samt de miljømæssige påvirkninger, internt notat Miljøkontrollen, maj 1996

20. Referat af møde med Grøn Agenda Sydhavn og Tårnby Eng Grundejerforening, 5. september 2013, sags nr. 2013-0190404
21. Kortlægningsbrev fra Miljøkontrollen, 24. oktober 2002, E-doc sags nr 1999-52631
22. Ingemannsson, Miljømåling – ekstern støj” – Københavns Skyttecenter: Beregning af støjbelastning, 16-07-2009

Love, bekendtgørelser, vejledninger og andet materiale fra Miljøstyrelsen

23. Bekendtgørelse om lov om miljøbeskyttelse, nr. 879 af 26. juni 2010
24. Bekendtgørelse om godkendelse af listevirksomhed, nr 486 af 26. maj 2012
25. Vejledning fra Miljøstyrelsen nr 1, 1995, Skydebaner
26. Vejledning fra Miljøstyrelsen nr 2 1995, Beregning og måling af støj fra skydebaner
27. Vejledning fra Miljøstyrelsen nr 5, 1984, Ekstern støj fra virksomheder
28. Supplement til vejledning om ekstern støj fra virksomheder, Miljøstyrelsen, nr 3 1996
29. Orientering fra Miljøstyrelsens Referencelaboratorium for Støjmålinger, Beregning af skudstøj, orientering nr. 41 31. juli 2009
30. Brev fra Miljøstyrelsen om Skydebaner – opgørelse f aktivitet, rammegodkendelse, nye støj data, dateret 3. juni 1998.

Andet materiale

31. Københavns Amt, Basisanalyse til Natura 2000-plan for Vestamager og havet syd for
32. Tillæg om ny viden til natura 2000 basisanalyse for Natura 2000-område nr 143 Vestamager og havet syd for
33. Forslag til Natura 2000 plan 2009-2015, Vestamager og havet syd for, Miljøministeriet, By og Landskabsstyrelsen
34. Overfredningsnævnets afgørelse af 14. november 1990 om fredning af kalvebodkilen i Københavns Tårnby og Hvidovre (sag nr 2787/89)
35. Miljøstyrelsen, vedr. ansøgning om dispensation til brug af blyhagl, dateret 29. marts 2011 (J. Nr. MST-06230-00030)

BILAG 1: OVERSIGTSKORT



Figur E1 – Placering af baner fra /1/

BILAG 2: ANVENDTE VÅBENKLASSER OG BEREGNINGSPUNKTER

Fra Bilag 2 /1/ - Anvendte våbenklasser og beregningspunkter

Våbenklasse nr.	Beskrivelse
1	Militærriffel (som M/75) og jagtrifler
2	Let maskingevær (som M/62)
3	Skytteforeningsgeværer (7,62 mm og 6,5) samt politiets 9 mm pistol H&H USP Compact
4	Haglgeværer
5	Maskinpistol (som 9 mm M/49)
6	6,9 mm pistol (som M/49)
7	Skytteforeningspistol cal. 32 og cal. 38
8	Revolver cal. 0.357 Magnum
9	Salongevær
10	Salonpistol
11	Sortkrudtvåben

Beregningspunkt	Beregningshøjde, m	Antal etager
West-01	15	5
West-02	15	5
West-03	21	7
West-04	36	12
West-05	15	5
West-06	15	5
West-07	15	5
West-08	6	2
West-09	15	5
West-10	15	5
West-11	15	5
West-12	15	5
East-01	24	8
East-02	36	12
East-03	36	12
East-04	30	10
East-05	45	15

BILAG 3: KORT OVER BEREGNINGSPUNKTER

Fra Bilag 3 /1/



BILAG 4: STØJREDUKTIONSPLAN

Version 5: 27. marts 2014

INDHOLD

1	BAGGRUND OG FORUDSÆTNINGER	3
2	NUVÆRENDE STØJBELASTNING	4
3	VURDERING AF MULIGHED FOR STØJREDUKTION FRA BANE 8 OG 9	5
4	HANDLINGSPLAN FOR REDUKTION AF STØJ TIL MAKSIMALT 65 DB	9
5	STØJHANDLINGSPLAN, AKTIVITETER, BUDGET OG TIDSPLAN	11

BAGGRUND OG FORUDSÆTNINGER

Københavns Skyttecenter har aftalt med Center for Miljø, at skyttecentret over en årrække vil tilsikre, at centrets beregnede støjbelastning ved nærmeste støjfølsomme anvendelse reduceres til maksimalt 62 dB(A)I. For skyttecentrets bane 0, jf. miljøansøgning af d.d. reduceres støjbelastningen til 65 dB(A)I. Heraf følger, at de pågældende baner/våbenklasser kun kan anvendes i dele af den samlede åbningstid.

Den nuværende miljøgodkendelse tillader et beregnet støjniveau på op til 75 dB(A)I - en grænseværdi, som centret overholder. En reduktion til 62 dB(A)I vil betyde en støjreduktion svarende til en faktor 20 i forhold til nuværende maksimalt tilladte lydeffektniveau.

Den nuværende maksimalt beregnede støjbelastning i omgivelserne er 71 dB(A)I. En reduktion til 62 dB(A)I svarer her til en reduktion på ca. 8 gange i forhold til lydeffektniveauet. Gennemførelsen af en støjreduktionsplan for opnåelse af maks. 62 dB(A)I vil således give en meget væsentlig støjreduktion i omgivelserne.

Nærværende bilag til miljøansøgningen indeholder:

- en redegørelse for det nuværende beregnede støjbidrag fra de enkelte baner,
- en detaljeret redegørelse for hvordan der kan opnås en reduktion af det beregnede støjbidrag fra bane 8 & 9, som i dag er de baner på Københavns Skyttecenter, der belaster de udpegede beregningspunkter med det højeste støjbidrag,
- en handlingsplan for hvilke foranstaltninger, der skal iværksættes for at reducere støjen fra alle de øvrige baner, hvor det beregnede støjbidrag ved nærmeste støjfølsomme anvendelse overstiger 65 dB(A)I
- budget og en skønnet tidsplan

Der er tale om en støjreduktionsplan, som løbende opdateres, efterhånden som støjen fra de enkelte baner reduceres.

Gennemførelse af støjreduktionsplanen kræver tilladelse til jordoplægning fra Københavns Kommune, fredningsmyndighederne og Naturstyrelsen på vegne af staten som ejer grunden.

Tidsplanen i afsnit 4 i dette bilag er derfor udformet med udgangspunkt i det fremtidige tidspunkt, T, hvor disse tilladelser foreligger.

Inden for rammerne af de givne tilladelser, kan erfaringerne fra de først gennemførte støjreducerende foranstaltninger medføre, at detaljerne i de senere foranstaltninger bliver tilpasset med henblik på at opnå yderligere støjreduktion og/eller mindre byrdefulde foranstaltninger.

Der er udført beregninger, som for samtlige baner - med en enkelt undtagelse - viser, at der kan opnås en støjreduktion som ønsket af Center for Miljø.

I takt med at de enkelte støjdæmpende foranstaltninger bliver gennemført, vil Københavns Skyttecenter fremsende detaljerede beregninger for de pågældende baner i lighed med de beregninger, som for bane 8 og 9 er vist i afsnit 3 i dette bilag.

NUVÆRENDE STØJBELASTNING

Data i nedenstående tabel er fra ”Københavns Skyttecenter: Beregning af støjbelastningen” /1/. Bogstaverne W og E henviser til, hvorvidt det pågældende beregningsskema er placeret vest for eller øst for skydebanen. Støjbelastning over 62 dB(A)I er markeret med rød farve. For bane 0 dog alene støjbelastning over 65 d(B)AI.

Bane nr., skydeafstand, anvendelse	Vå- ben- klas- se	BEREGNINGSPUNKTER (jf. figur 1)															Hand- lings- plan nr.		
		W	W	W	W	W	W	W	W	W	W	W	W	E	E	E		E	E
		1	2	3	4	5	6	7	8	9	10	11	12	1	2	3		4	5
0, 100 m, riffel	1	62	64	65	65	66	67	68	71	65	66	66	67	57	58	59	59	60	3
0, 200 m, riffel	1	57	60	61	60	62	63	63	67	61	61	62	63	59	60	61	62	63	4
1-3, 300 m, riffel	1	53	56	56	54	58	58	59	62	57	57	57	58	63	65	67	68	69	5
4, 50 m løb. vildsvin	1	50	53	53	52	54	55	55	58	53	54	54	55	55	58	59	60	63	6
5, 100 m indskydning	1	51	54	50	48	55	52	53	57	54	52	52	53	61	62	65	67	68	7
5, 50 m og frem, pistol	3	52	54	61	61	57	63	64	67	56	59	62	61	54	55	55	54	54	8
6, 100 m Elgbane	1	51	54	54	52	55	55	56	59	54	54	55	56	61	63	65	67	68	9
7, 100m Sortkrudt	1	48	50	54	57	52	58	58	62	51	52	54	54	52	53	54	54	55	10
8-9, 200 m, riffel	1	52	55	55	54	56	57	57	61	55	55	56	57	63	64	67	69	71	11
11 – 13, 50 m og frem	3	52	54	59	60	56	62	62	66	55	57	59	58	58	59	59	58	58	13
12, 100 m og frem	3	52	54	58	61	56	62	62	66	55	56	59	58	58	59	58	57	58	14
14 – 15, Pistol	1	60	63	62	60	64	63	64	67	62	63	63	64	66	67	68	69	70	16
16, Pistol	8	57	60	61	57	62	63	64	67	61	61	62	63	55	57	57	58	59	17
17, Western-bane	11	54	56	57	58	58	59	60	63	57	57	58	59	53	54	55	56	56	18
18, 50 m riffel cal. 22	10	54	57	56	53	59	57	58	62	57	57	57	59	36	35	35	34	33	19
25 m, pistol	3	61	65	63	59	66	64	65	68	64	64	64	66	54	54	53	53	53	20

Tabel 1. Nuværende beregnede støjbelastning jf. ”Københavns Skyttecenter: Beregning af støjbelastningen”/1/.

VURDERING AF MULIGHED FOR STØJREDUKTION FRA BANE 8 OG 9

Indledning

Stående skydning med våbenklasse 1, fra hhv. Bane 8 og 9 resulterer, ifølge støjrapporten "Københavns Skyttecenter: Beregning af støjbelastningen" /1/, i den højeste beregnede støjbelastning ved beregningspunkterne E03 – E05.

Derfor anvendes dette scenarie, som p.t. er det mest støjbelastende for omgivelserne, som eksempel på, hvordan støjreduktionen fra de øvrige baner på anlægget vil blive dokumenteret i takt med at arbejdet skrider frem.

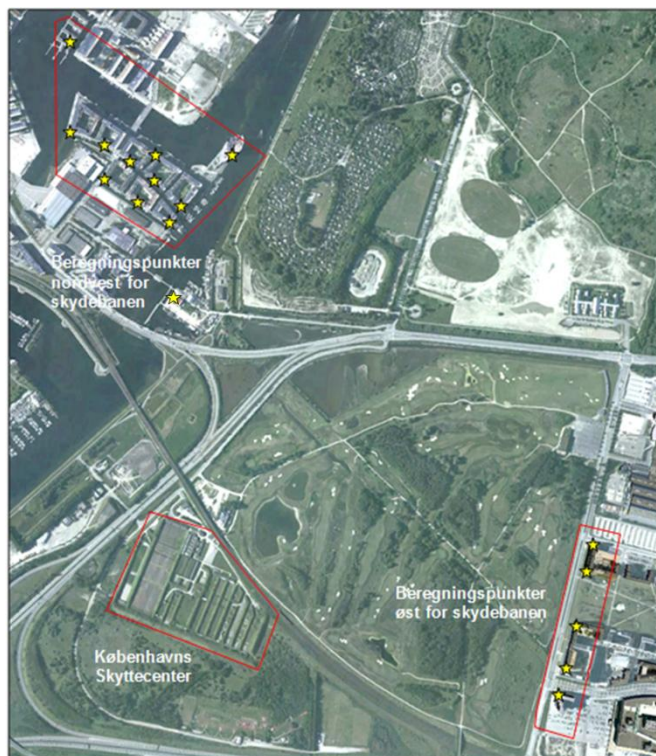
Beregningsforudsætninger

Beregningerne er foretaget i henhold til Vejledning fra Miljøstyrelsen nr. 2/1995 /3/ og udført med udgangspunkt i de tidligere beregninger beskrevet i /1/.

Beregningerne er udført med det norske beregningsprogram NoMeS ver. 3.1. NoMeS er en videreudvikling af programmet SKUDD, der ifølge Vejledning fra Miljøstyrelsen nr. 2/1995 /3/ kan benyttes til beregning af støj fra skydebaner. NoMeS følger retningslinjerne beskrevet i NORDTEST Method /4/.

Støjemissionen fra de benyttede våben er hentet fra DELTA rapport /5/ og svarer til kildestyrkerne vist i Vejledning fra Miljøstyrelsen nr. 2/1995 /3/.

Beregningspunkterne er identiske med de 17 beregningspunkter benyttet i den eksisterende støjrapport /1/. Beregningspunktets placering er vist på Figur 1.



Figur 1: Beregningspunktets placering i forhold til skydebanerne.

Den støjdæmpende virkning fra bevoksning og tæt bebyggede områder indgår ikke i beregningerne. Terrænet er generelt fladt og betragtes omkring skydebanen som akustisk porøst. Over vand og i byområder betragtes terrænet som akustisk hårdt.

De beregnede støjniveauer er anført som det energiækvivalente A-vægtede lydtrykniveau med tidsvægtningen Impulse L_{pAI} angivet i dB re 20 μ Pa.

Der henvises til den seneste støjrapport /1/ for yderligere information.

Støjdæmpende foranstaltninger for bane 8 og 9

Dette afsnit indeholder en detaljeret beskrivelse af de nødvendige tiltag til at reducere den beregnede støj fra bane 8 og 9 i samtlige beregningspunkter til maksimalt 62 dB(A)I.

Den maksimale støjbelastning fra bane 8 og 9 er i dag 71 dB(A)I jf. afsnit 2 i dette bilag (4). Det ses, at det alene er i beregningspunkterne E01-E05, at den beregnede støj overstiger 62 dB(A)I.

For at dæmpe støjbelastningen ved beregningspunkterne mod øst til maksimalt 62 dB(A)I skal tagudhænget på bane 8 og 9 udstyres med en fast sidevæg, som føres 10 m frem i forhold til skydebanernes standpladser, som illustreret af Figur 2. Foran tagudhænget skal de to

støjskærme være 4 m høje i forhold til baneplanet og strække sig fra tagudhængets kant og yderligere 7 m frem i skudretningen. Tagudhængets underside beklædes med lydabsorbende materiale for yderligere at begrænse lydudbredelsen.

De etablerede støjskærme skal forsynes med porte for at bevare den nuværende passage med arbejdsmaskiner. Portene vil være lukkede, når der skydes fra bane 8 og 9.

Boligerne nordvest for skydebanen er allerede afskærmet af skydehuset og kræver derfor ingen yderligere støjdæpende foranstaltninger.



Figur 2: Støjdæpende foranstaltninger på bane 8 og 9 ved stående skydning med våbenklasse 1.

Ved at gennemføre de foreslåede støjdæpende foranstaltninger kan støjniveauet reduceres til højst 62 dB(A)I ved de mest støjbelastede boliger (MP East-01 - MP East-05), som vist i Tabel 1.

Tabel 1: Støjbelastningen fra bane 8 og 9, ved stående skydning med våbenklasse 1.

Skydebane:	Bane 8 og 9				
Våben:	Riffel op til 7,62 mm (Våbenklasse 1)				
Våbenhøjde	1,70 m				
Beregningspunkt	Støjbelastning (dB re 20µPa)		Beregningspunkt	Støjbelastning (dB re 20µPa)	
	Nuværende	Fremtidig		Nuværende	Fremtidig
MP West-01	52	51	MP East-01	63	61
MP West-02	55	54	MP East-02	64	62
MP West-03	55	54	MP East-03	67	60
MP West-04	54	53	MP East-04	69	61
MP West-05	56	55	MP East-05	71	62
MP West-06	57	56			
MP West-07	57	56			
MP West-08	61	60			
MP West-09	55	54			
MP West-10	55	54			
MP West-11	56	55			
MP West-12	57	56			

Støjdæpende foranstaltninger for resterende baner

I dette bilags afsnit 4, ”Handlingsplan for reduktion af støj til maksimalt 62 dB(A)I” er det i skematisk form vist, hvilke støjdæpende foranstaltninger, der kan gennemføres for hver enkelt bane for at sikre, at støjniveauet i samtlige beregningspunkter højst bliver 65 dB(A)I for bane 0 og 62 dB(A)I for alle øvrige baner.

Afhængigt af de enkelte skydebaners udformning, placering samt de benyttede våben på den pågældende bane vil de nødvendige støjdæpende foranstaltninger naturligvis variere.

Med udgangspunkt i beregningsresultaterne for samtlige baner kan hele skydeanlægget, som nævnt ovenfor med undtagelse af bane 0, der dæmpes til 65 dB(A)I, dæmpes til 62 dB(A)I ved at etablere en kombination af skærmvægge, forhøjelse af jordvolde og ændret våbenanvendelse.

Sikkerhedsmæssige tiltag som gennemføres parallelt med de støjdæpende foranstaltninger

Det fremgår af handlingsplanen i afsnit 4, at væsentlige dele af den planlagte støjreduktion opnås ved forhøjelse af eksisterende volde. I tilknytning til planlægningen heraf har det væ-

ret naturligt at inddrage nogle skydetekniske aspekter, når der alligevel skulle gennemføres jordarbejder. Arbejder i relation hertil fremgår derfor også af afsnit 4.

Det fremgår således af handlingsplanens punkter 1-3, at de vestligste volde planlægges forhøjet til maksimalt kote 6 m eller med andre ord en forhøjelse på op til 3,5 m i forhold til den nuværende voldhøjde. Hertil kommer, at det planlægges at forhøje den sydlige vold med 3 m.

Selv om disse tiltag ikke forbedrer støjforholdene for nogen af de udpegede beregningspunkter, medfører de dog en ikke ubetydelig støjmæssig forbedring i de naturområder, som ligger Vest og Syd for Københavns Skyttecenter.

Referencer

- /1/ Støjrapport "Københavns Skyttecenter: Beregning af støjbelastningen". Juli 2009, Ingemansson, Rapport: PX 545096 – A.
- /2/ Vejledning fra Miljøstyrelsen nr. 1/1995 "Skydebaner".
- /3/ Vejledning fra Miljøstyrelsen nr. 2/1995 "Beregning og måling af støj fra skydebaner".
- /4/ Shooting Ranges: Prediction of Noise. November 2002, NT ACOU 099, Edition 2.
- /5/ Støjrapport "Måling af støjemission fra håndvåben". December 1993, Rapport nr.: AV984/93, DANAK 100/381, DELTA.

HANDLINGSPLAN FOR REDUKTION AF STØJ TIL MAKSIMALT 62 DB

Tabellen på den følgende side angiver med rød farve, de beregningspunkter der i den eksisterende støjrapport har en støjbelastning over 62 dB(A)I. For bane 0 markeres alene beregningspunkter med en støjbelastning på over 65 d(B)AI. Cellernes anden række viser det beregnede støjniveau, der opnås med de tiltag, der er beskrevet i højre kolonne. I tabellen angiver ”højre”/”venstre” volde og skærms placering i forhold til skudretningen.

Det fremgår af tabellen, at der er udført nye støjberegninger, som ikke fremgår af ”Københavns Skyttecenter: Beregning af støjbelastningen” /1/.

Det gælder bl.a. beregninger af støjdbredelsen ved skydning fra 50 m standpladsen på bane 0 og afstandene fra 0-50 m på bane 0.

Støjdbredelsen herfra har ikke tidligere været beregnet, sandsynligvis fordi støjdbredelsen fra 50 m standpladsen og afstandene fra 0 – 50 m ville være den samme, som støjdbredelsen fra 100 m standpladsen.

Skydning med våbenklasse 1 fra bane 13 på 100 m afstand er tilføjet, da bane 13 er støjmæssigt bedre beliggende end bane 12 på grund af den meget høje østlige vold.

Skydning med våbenklasse 1 på bane 10 er beregnet for at muliggøre, at banen fremover kan anvendes til skydning i bl.a. politiets taktiske skydediscipliner.

Vå- ben- klasse	Bane nr./ Skydeafstand	Beregnet støj	Beregningspunkter																	HP nr.	Støjdæmpende foranstaltninger som medfører, at den beregnede maksimale støj højst udgør 62 dB(A)I i samtlige beregningspunkter. Bortset fra bane 0, hvor støjen højst udgør 65 dB(A)I
			W	W	W	W	W	W	W	W	W	W	W	W	W	E	E	E	E		
1	0		Ikke tidligere beregnet																	1	Fremover benyttes GV M/95 /våbenklasse 3. Maksimal våbenhøjde sænkes til 1,1 m over terræn. Højre sidevold forhøjes til maksimalt kote 6 m.
GV M 95/3	50 m	Støj efter	57	60	60	58	62	61	62	65	60	61	61	62	52	53	54	55	56		
1	0		Ikke tidligere beregnet																	2	Fremover benyttes GV M/95 /våbenklasse 3. Højre sidevold forhøjes til maksimalt kote 6 m.
GV M 95/3	0 - 49 m	Støj efter	58	60	60	59	62	62	65	61	61	61	62	53	54	56	56	57			
1	0	Støj før	62	64	65	65	66	67	68	71	65	66	66	67	57	58	59	59	60		
GV M 95/3	100 m	Støj efter	57	60	59	58	61	61	62	65	60	60	61	62	53	54	55	56	57		
1	0	Støj før	57	60	61	60	62	63	63	67	61	61	62	63	59	60	61	62	63		
GV M 95/3	200	Støj efter	52	55	55	53	57	56	57	60	55	55	56	57	57	59	60	60	61		
1	1 - 3	Støj før	53	56	56	54	58	58	59	62	57	57	57	58	63	65	67	68	69		
	300 m	Støj efter	52	55	55	53	57	57	58	62	56	56	56	58	55	57	59	60	62		
1	4	Støj før	50	53	53	52	54	55	55	58	53	54	54	55	55	58	59	60	63		
	50 m vildsvin	Støj efter	50	52	53	52	54	55	55	58	53	54	54	55	53	54	56	58	60		
1	5	Støj før	51	54	50	48	55	52	53	57	54	52	52	53	61	62	65	67	68		
	Indskydning	Støj efter	51	54	54	52	55	55	56	59	54	54	55	56	61	62	62	59	61		
3	5	Støj før	52	54	61	61	57	63	64	67	56	59	62	61	54	55	55	54	54		
	50 m og frem	Støj efter	50	52	56	61	54	61	59	62	53	54	56	56	53	53	53	52	52		
1	6	Støj før	51	54	54	52	55	55	56	59	54	54	55	56	61	63	65	67	68		
	100 m elgbane	Støj efter	51	54	54	52	55	55	56	59	54	54	55	56	53	55	56	58	60		
1	7	Støj før	48	50	54	57	52	58	58	62	51	52	54	54	52	53	54	54	55		
	100 m sortkrudt	Støj efter	48	49	53	57	51	57	55	57	51	51	53	53	52	53	54	54	55		
1	8 - 9	Støj før	52	55	55	54	56	57	57	61	55	55	56	57	63	64	67	69	71		
	200 m	Støj efter	51	54	54	53	55	56	56	60	54	54	55	56	61	62	60	61	62		
1	10		Ikke tidligere beregnet																	12	Skærm 6 m over baneplan på højre sidevold t.o.m. 100 m fra Sydvoid. Skærm 7 m over baneplan på venstre sidevold t.o.m. 75 m fra sydvoid.
	75 m og frem	Støj efter	50	52	54	59	54	56	56	59	53	54	55	55	57	58	60	61	62		
3	11 - 13	Støj før	52	54	59	60	56	62	62	66	55	57	59	58	58	59	59	58	58		
	50 m og frem	Støj efter	50	52	54	59	54	56	56	59	53	54	55	55	57	58	60	61	62		
3	12	Støj før	52	54	58	61	56	62	62	66	55	56	59	58	58	59	58	57	58		
	100 m	Støj efter	53	56	56	56	57	58	59	61	56	56	57	58	56	58	59	60	62		
1	13		Ikke tidligere beregnet																	15	Venstre sidevold forhøjes til kote 12,5 m. Skærm på højre sidevold 6 m over bane-plan t.o.m. 75 m fra sydvoid. Banen etableres som aflastning til nuværende bane 12, idet støjforholdene for de østlige beregningspunkter er betydeligt bedre.
	100 m	Støj efter	53	55	56	56	57	58	58	61	56	56	57	58	53	54	56	57	59		
1	14 - 15	Støj før	60	63	62	60	64	63	64	67	62	63	63	64	66	67	68	69	70		
3	IP SC baner	Støj efter	56	58	58	56	60	59	60	62	58	59	59	60	60	61	62	62	62		
8	16	Støj før	57	60	61	57	62	63	64	67	61	61	62	63	55	57	57	58	59		
3	IP SC bane	Støj efter	53	56	57	57	58	59	59	62	57	57	58	59	55	57	58	59	60		
11	17	Støj før	54	56	57	58	58	59	60	63	57	57	58	59	53	54	55	56	56		
	Western-bane	Støj efter	47	49	52	57	51	59	54	56	50	51	52	52	53	54	55	55	56		
10	18	Støj før	54	57	56	53	59	57	58	62	57	57	57	59	36	35	35	34	33		
	50 m	Støj efter	54	57	56	53	59	57	58	62	57	57	57	59	36	35	35	34	33		
3	19	Støj før	61	65	63	59	66	64	65	68	64	64	64	66	54	54	53	53	53		
8	25 m Pistol	Støj efter	56	58	57	55	60	58	59	62	58	58	58	59	52	53	53	53	53		

STØJHANDLINGSPLAN, AKTIVITETER, BUDGET OG TIDSPLAN

Bane nr./ skyde- afstand	HP #	Støjdæmpende foranstaltninger som medfører, at den beregnede maksimale støj højst udgør 62 dB(A)I i samtlige beregningspunkter. Bortset fra bane 0, hvor støjen højst udgør 65 dB(A)I	Budget ekskl. moms	Tidsplan Start år	Tidsplan Slut år
0 50 m	1	Fremover benyttes GV M/95 /våbenklasse 3. Maksimal våbenhøjde sænkes til 1,1 m over terræn. Højre sidevold forhøjes til maksimalt kote 6 m.	150 t.kr.	Våben 2015 Våbenhøjde 2017 Sidevold T + 3 år	Våben 2016 Våbenhøjde 2018 Sidevold T + 5 år
0 0 - 49 m	2	Fremover benyttes GV M/95 /våbenklasse 3. Højre sidevold forhøjes til maksimalt kote 6 m.	0 t.kr.	Våben 2015 Sidevold T + 3 år	Våben 2016 Sidevold T + 5 år
0 100 m	3	Fremover benyttes GV M/95 /våbenklasse 3. Maksimal våbenhøjde sænkes til 0,7 m over terræn. Højre sidevold forhøjes til maksimalt kote 6 m.	150 t.kr.	Våben 2015 Våbenhøjde 2017 Sidevold T + 3 år	Våben 2016 Våbenhøjde 2018 Sidevold T + 5 år
0, 200 m	4	Fremover benyttes GV M/95 /våbenklasse 3. Højre sidevold forhøjes til maksimalt kote 6 m.	0 t.kr.	Våben 2015 Sidevold T + 3 år	Våben 2016 Sidevold T + 5 år
1 - 3, 300 m	5	Højre sidevold forhøjes til maksimalt kote 6 m fra skydehus og ca. 60 m frem. 2 nye skærme i venstre side af skydehus på bane 1 og bane 2, 10 m frem. Højde = 3,5 m	100 t.kr.	Skærm 2016 Sidevold T + 3 år	Skærm 2017 Sidevold T + 5 år
4, 50 m vildsvin	6	Venstre sidevold forhøjes 0,5 m til maksimalt 4,5 m over baneplanet svarende til kote 3,5 m.	20 t.kr.	T + 4 år	T + 5 år
5, indskydning	7	Venstre sidevold forhøjes til 4,5 m over baneplan. Sidevolden forlænges tilbage til kørevej N for skydehus.	20 t.kr.	T + 2 år	T + 3 år
5, 50 m og frem	8	Højre sidevold forhøjes til til 4,5 m over baneplan - svarende til kote 3,5 m fra skydehus og min. 75 m frem.	20 t.kr.	T + 4 år	T + 5 år
6, 100 m elgbane	9	Venstre sidevold forhøjes til til 6 m over baneplan fra 10 m bag skydehus og så langt frem som muligt (min. 75 m).	20 t.kr.	T + 2 år	T + 3 år
7, 100 m sortkrudt	10	Ingen nødvendige aktiviteter. (ændring pga. tilpasning bane 6)	0 t.kr.	N/A	N/A
8 - 9, 200 m	11	Overdækning beklædes på undersiden med lydabsorberende materiale. Der etableres 2 tætsluttende skærme i venstre kant af skydehuse og 10 m frem. Højde = 4 m.	150 t.kr.	2014	2015
10, 75 m og frem	12	Skærm 6 m over baneplan på højre sidevold t.o.m. 100 m fra Syd vold. Skærm 7 m over baneplan på venstre sidevold t.o.m. 75 m fra sydvold.	150 t.kr.	2016	2017
11 - 13, 50 m og frem	13	Der anvendes våbenklasse 1. Skærm på venstre sidevold 6 m over baneplan. Skærm på højre sidevold på bane 11, 7 m over baneplan t.om. 75 m fra sydvold.	150 t.kr.	2016	2018
12, 100 m	14	Der skydes med våbenklasse 1. Skydehus eller L-formet bagskærm 2 m høj max 8 m fra standplads. Max våbenhøjde=1,1 m hvis ej skydehus.	80 t.kr.	2015	2016
13, 100 m	15	Venstre sidevold forhøjes til kote 12,5 m. Skærm på højre sidevold 6 m over baneplan t.o.m. 75 m fra sydvold. Banen etableres som aflastning til nuværende bane 12, idet støjforholdene for de østlige beregningspunkter er betydeligt bedre.	80 t.kr.	Skærm 2016 Sidevold T+3 år	Skærm 2018 Sidevold T+5 år
14 – 15, IPSC baner	16	Der skydes med våbenklasse 3. Bagskærm hæves til 4,25 m over standplads. Skærm på venstre sidevold til 6 m højde.	60 t.kr.	Sideskærm 2015 Bagskærm 2018	Sideskærm 2016 Bagskærm 2019
16, IPSC bane	17	Der anvendes våbenklasse 3. 2,5 m høj skærm 10 m bag standplads, fra højre sidevold og 8 m vinkelret ud fra voldfoden. Venstre sidevold hæves til 5 m over baneplan	40 t.kr.	2016	2017
17, Western-bane	18	Ingen nødvendige aktiviteter.	0 t.kr.	N/A	N/A
18, 50 m	19	Ingen nødvendige aktiviteter.	0 t.kr.	N/A	N/A
19, 25 m pistol	20	Der skydes med våbenklasse 8. Alle "Højre"-sidevægge forhøjes til 5 m over baneplan.	240 t.kr.	En væg om året 2016	- 2021

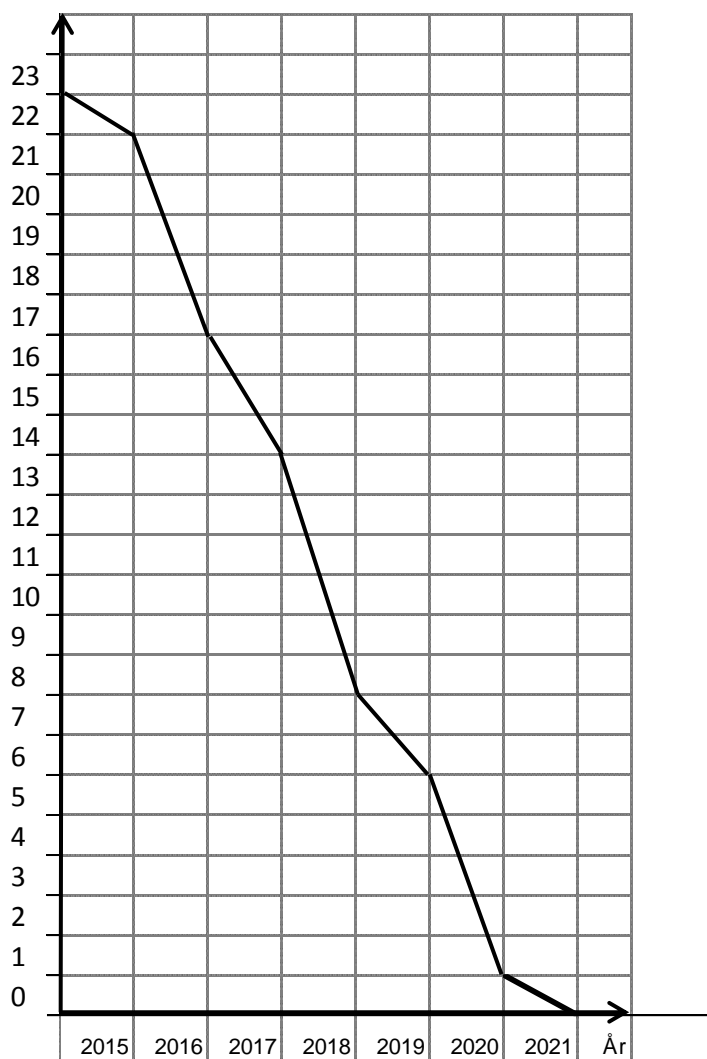
Støjhandlingsplanen ændres i takt med detailplanlægning. I planen er år T det år, hvor alle nødvendige tilladelser til at oplægge jord foreligger.

Det forudsættes, at landzonetilladelse til bygning af støjskærme foreligger senest ultimo 2014. Ellers forrykkes tidsplanerne for bygning af skærme tilsvarende.

De samlede omkostninger (ekskl. jordoplægning) er beregnet til ca. 1.450 t.kr.

Jordoplægning er beregnet til en omkostning på 0 kr., da der er opnået tilsagn fra en større leverandør om, at modtagelse af jord i de mængder, der er behov for, er omkostningsfri, hvis jorden kan placeres over en årrække på tre-fire år.

Antal baner / standpladser
med > 62 dB (> 65 dB på bane 0)
ved nærmeste støjfølsomme anvendelse



Støjreduktionsplan tidsforløb

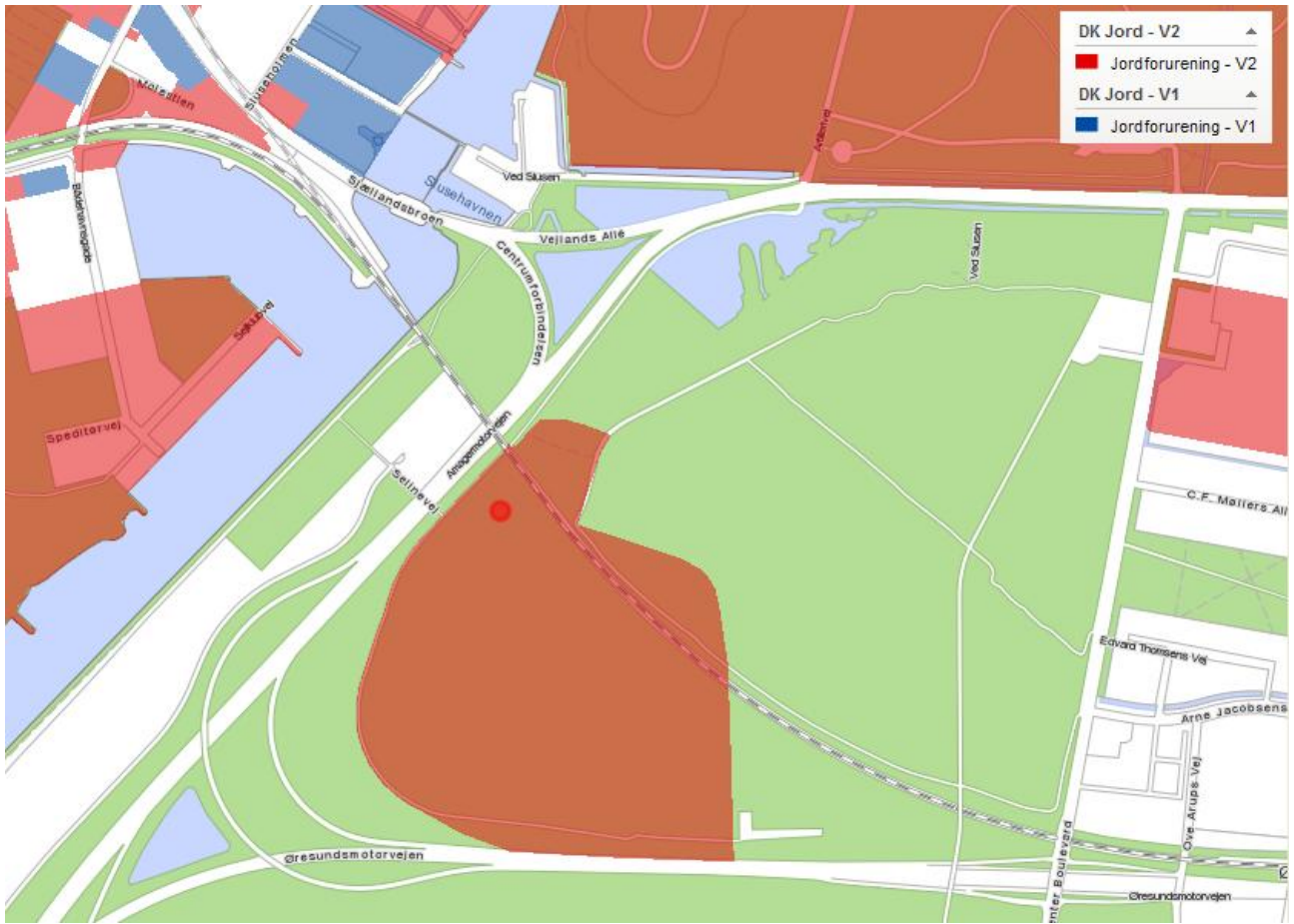
Handlingsplanens nr. 16 regnes som to forskellige baner i denne tegning, da etablering af sideskærme har stor betydning for de østlige beregningspunkter. Denne del gennemføres i perioden 2014 – 2015. Forhøjelse af bagskærmen har mindre betydning for beregningspunkterne W2 – W12 og etableres i 2018 – 2019.

Handlingsplanens punkt 20 regnes for 6 forskellige baner i denne tegning, da etablering af sideskærme er økonomisk krævende og gennemføres med en om året i perioden 2016 – 2021.

Da år T ikke kendes for nærværende, er der ved tegningen af skitsen ovenfor forudsat, at år T = 2015.

Jordoplægning af skydetekniske årsager jf. handlingsplanen punkter 1-5 og forhøjelse af sydvol- den er ikke indregnet i tidsplanen, da de pågældende tiltag ikke forbedrer støjforholdene i de ud- pegede beregningspunkter.

BILAG 5: KORT OVER JORDFORURENING



BILAG 6: TIDLIGERE MILJØGODKENDELSE MED ÆNDRINGER

Vilkår	
1. Indretning og drift	
1.1 at	skydning på banerne kun foregår i tidsrummet: Mandag-lørdag kl. 08.00-20.00 Søn- og helligdag kl. 08.00-16.00 Desuden kan der foregå skydning på 100 m indskydningsbanen (bane 5) og på de 2 midterste baner C og D på 25 m afsnittene i tidsrummet: Mandag-fredag kl. 20.00-05.00 Endelig kan der foregå skydning på bane nr. 0 i perioderne; fra 1. januar til 15. maj samt fra 15. august til 31. december i følgende tidsrum (jf. dog vilkår 2.1 om støj): Mandag-fredag inkl. kl. 08.00-20.00 Max. 3 dage pr. uge lørdag kl. 09.00-16.00 Mandag-fredag kl. 20.00-22.00 Max. 1 aften pr. uge Mandag-fredag kl. 22.00-24.00 Max. 1 aften pr. uge Lørdag kl. 16.00-20.00 Søn- og helligdag kl. 09.00-20.00
1.2. at	skyttecentret kun benyttes til sportslige formål og til træning af politiet. Skydebane nr. 0 kan benyttes af Hjemmeværnet. Hjemmeværnet må dog først tage skydebanen i brug, når der er truffet sådanne foranstaltninger, at støjgrænserne fastsat i vilkår 2.1 kan overholdes,
1.3 at	der kun afgives enkeltskud, dog undtaget på skydebane nr. 0,
1.4 at	der kun anvendes M/75 gevær, baneskydningsgevær, skydevåben til salonammunition, jagtvåben, pistol eller haglbøsse. På 100 m indskydningsbanen (bane 5) og på de 2 midterste baner C og D på 25 m afsnittene må der i tidsrummet mandag-fredag, kl. 20.00-05.00 kun skydes med 9mm Heckler & Koch USP Compact og Heckler & Koch 9mm x 19 USP eller andre våben, hvor det over for Miljøkontrollen er dokumenteret, at grænseværdien på 55 dB(A)I kan overholdes ved omkringliggende boliger. På skydebane 0 må der kun anvendes skydevåben, som indplaceres under våbenklasse 1-10 jf. ”Vejledning i beregning og måling af støj fra skydebaner” ⁵ eller anden afgørelse fra Miljøstyrelsen.
1.5 at	der på flugtskydningsbanerne maksimalt må afskydes 500.000 skud med blyhagl årligt (vilkåret er ikke længere aktuelt jf. vilkår 5.1),
1.6 at	der føres protokol over aktiviteterne, herunder forbrug af ammunition og lerdUER. Protokollen skal inden den 1. marts hvert år sendes til Miljøkontrollen.

⁵ Vejledning fra Miljøstyrelsen. Nr. 2, 1995.

Vilkår	
	<p>På skydebane 0 føres herudover protokol over anvendelsestid samt anvendte våbentyper med oplysning om våbenklasse jf. Miljøstyrelsens godkendelser, standpladser og skydestillinger. Protokollen skal inden den 1. marts hvert år sendes til Miljøkontrollen.</p> <p>På bay 1-10 specificeres forbruget af ammunition på henholdsvis kappet og ikke kappet ammunition.</p>
1.7	at haglfaldsområdet (via indhegning af hele skyttecenteret) holdes forsvarligt indhegnet. Indhegningen skal aflåses udenfor Skyttecenterets åbningstid. Hegnet skal sikre effektivt mod indtrængen på området,
1.8	at det ved tydelig skiltning oplyses: <ul style="list-style-type: none"> • at haglfaldsområdet er forurenet med bly, • at kontakt med jorden skal undgås • at det, efter ophold på skydearealet, tilrådes at vaske hænder og • at børn under 12 år ikke må opholde sig ved flugtskydningsanlægget,
1.9	at Københavns Idrætsanlæg, Københavns Skyttecenter løbende sikrer, at drækanalerne, som afvander området ved flugtskydningsanlægget, er oprenset. Der må ikke stå blankt vand i området, som kan tiltrække vadefugle,
1.10	Vilkåret er ophævet med tillæg 5 til godkendelsen. Juni 2008
1.11	at Københavns Idrætsanlæg, Københavns Skyttecenter i en forsøgsperiode på 2 år en gang pr. kvartal opsamler lerduer og hagl fra nedfaldsområdet ved flugtskydningsanlægget. <p>Den første opsamling af hagl skal ske senest 4 måneder efter meddelelse af nærværende godkendelse.</p> <p>Efter forsøgsperioden kan Miljøkontrollen fastlægge endeligt vilkår om opsamling af lerduer og hagl,</p>
1.12	at Københavns Skyttecenter senest 3 måneder efter meddelelse af nærværende godkendelse udskifter de nuværende kalksten-, kul-, tjære- og harpiksholdige lerduer med lerduer uden indhold af tjærestoffer. Oplysninger om de nye lerduers sammensætning sendes til Miljøkontrollen en måned, før de tages i anvendelse,
1.13	at opsamlede lerduer og hagl, hvis de opbevares midlertidigt på Københavns Skyttecenter placeres på et område med tæt bund og overdækning således, at der ikke er risiko for forurening af jord eller afløbssystemer.
1.14	at der på samtlige baner med undtagelse af bane 0 og flugtskydningsanlægget maksimalt affyres 1.700.000 skud om året.

Vilkår																												
1.15	at kuglefangene på bay 1-10 etableres med en højde på min. 1,80 cm, og en dybde på min. 40 cm og en brede, som sikrer, at kugler fra alle skydepositioner opsamles ved skydning inden for en vinkel på 180 ⁰ .																											
1. 16	at der så vidt muligt kun anvendes kappet ammunition på bay 1-10.																											
2. Støj																												
2.1	at skyttecentrets støjbidrag ved omkringliggende boliger ikke overstiger følgende: <table data-bbox="300 555 941 660"> <tr> <td>Mandag-lørdag</td> <td>kl. 08.00-20.00</td> <td>75 dB(A)I</td> </tr> <tr> <td>Søn- og helligdag</td> <td>kl. 08.00-16.00</td> <td>75 dB(A)I</td> </tr> <tr> <td>Mandag-fredag</td> <td>kl. 20.00-05.00</td> <td>55 dB(A)I</td> </tr> </table> <p>Støjbidraget fra skydning på skydebane 0 må ved omkringliggende boliger ikke overstige følgende (jf. dog vilkår 1.1 om perioder og anvendelsestid):</p> <table data-bbox="300 795 941 996"> <tr> <td>Mandag-fredag</td> <td>kl. 08.00-20.00</td> <td>70 dB(A)I</td> </tr> <tr> <td>Lørdag</td> <td>kl. 09.00-16.00</td> <td>70 dB(A)I</td> </tr> <tr> <td>Mandag-fredag</td> <td>kl. 20.00-22.00</td> <td>70 dB(A)I</td> </tr> <tr> <td>Mandag-fredag</td> <td>kl. 22.00-24.00</td> <td>65 dB(A)I</td> </tr> <tr> <td>Lørdag</td> <td>kl. 16.00-20.00</td> <td>65 dB(A)I</td> </tr> <tr> <td>Søn- og helligdag</td> <td>kl. 09.00-20.00</td> <td>65 dB(A)I</td> </tr> </table> <p>Støjniveauer er angivet som det maksimale, A-vægtede lydtrykniveau med tidsvægtning I ("impulse") af enkeltskud.</p>	Mandag-lørdag	kl. 08.00-20.00	75 dB(A)I	Søn- og helligdag	kl. 08.00-16.00	75 dB(A)I	Mandag-fredag	kl. 20.00-05.00	55 dB(A)I	Mandag-fredag	kl. 08.00-20.00	70 dB(A)I	Lørdag	kl. 09.00-16.00	70 dB(A)I	Mandag-fredag	kl. 20.00-22.00	70 dB(A)I	Mandag-fredag	kl. 22.00-24.00	65 dB(A)I	Lørdag	kl. 16.00-20.00	65 dB(A)I	Søn- og helligdag	kl. 09.00-20.00	65 dB(A)I
Mandag-lørdag	kl. 08.00-20.00	75 dB(A)I																										
Søn- og helligdag	kl. 08.00-16.00	75 dB(A)I																										
Mandag-fredag	kl. 20.00-05.00	55 dB(A)I																										
Mandag-fredag	kl. 08.00-20.00	70 dB(A)I																										
Lørdag	kl. 09.00-16.00	70 dB(A)I																										
Mandag-fredag	kl. 20.00-22.00	70 dB(A)I																										
Mandag-fredag	kl. 22.00-24.00	65 dB(A)I																										
Lørdag	kl. 16.00-20.00	65 dB(A)I																										
Søn- og helligdag	kl. 09.00-20.00	65 dB(A)I																										
3. Affald																												
3.1	at materiale udgravet fra skiveskydningsbanerne så vidt muligt genanvendes på stedet, efter frasortering af blyhagl. Såfremt dette ikke er muligt skal materialet håndteres og bortskaffes efter anvisning fra Miljøkontrollen,																											
3.2	at blyaffald fra det udgravede materiale håndteres og bortskaffes efter anvisning fra Miljøkontrollen,																											
3.3	at det forurenede jord i haglnedfaldsområdet enten renses eller bortskaffes efter anvisning fra Center for Miljø, hvis der sker en væsentlig stigning i forureningskoncentrationerne i drænvand fra området og/eller hvis Skyttecenteret nedlægges eller flytter til en anden lokalitet. Center for Miljø afgør om en evt. stigning i forureningskoncentrationerne er væsentlig,																											
3.4	at alt affald i øvrigt håndteres og bortskaffes i henhold til de til enhver tid gældende bestemmelser herom,																											
3.5	at de tidligere opsamlede lerduer, som er placeret på området øst for flugtskydningsanlægget senest 3 måneder efter meddelelse af nærværende godkendelse bortskaffes efter anvisning fra Miljøkontrollen.																											
4. Kontrol																												
4.1	at Københavns Skyttecenter på Miljøkontrollens forlangende, dog højst én gang årligt, lader et autoriseret støjlaboratorium foretage støjmåling til kontrol af overholdelsen af																											

Vilkår																																																					
støjvilkår,																																																					
4.2	at	Københavns Idrætsanlæg, Københavns Skyttecenter en gang årligt lader udtage en vand- og en slamprøve fra brønden på drænsystemet. Prøverne skal analyseres for følgende parametre med følgende detektionsgrænser.																																																			
		<table border="1"> <thead> <tr> <th>Parameter</th> <th>Slam</th> <th>Vand</th> </tr> </thead> <tbody> <tr> <td>Bly</td> <td>3</td> <td>1</td> </tr> <tr> <td>BTEX</td> <td>ai</td> <td>0,2-1</td> </tr> <tr> <td>Naphthalen</td> <td>ai</td> <td>0,2-1</td> </tr> <tr> <td>Phenoler</td> <td>ai</td> <td>1-2</td> </tr> <tr> <td>Cresoler</td> <td>ai</td> <td>1-2</td> </tr> <tr> <td>Xylenoler</td> <td>ai</td> <td>1-2</td> </tr> <tr> <td>PAH-forbindelser-, sum</td> <td>0,020</td> <td>0,020</td> </tr> <tr> <td>▪ Fluoranthen</td> <td>0,010</td> <td>0,010</td> </tr> <tr> <td>▪ Benz(b)flouranthen</td> <td>ai</td> <td>0,010</td> </tr> <tr> <td>▪ Benz(k)flouranthen</td> <td>ai</td> <td>0,010</td> </tr> <tr> <td>▪ Benz(b+j+k)flouranthen</td> <td>0,010</td> <td>ai</td> </tr> <tr> <td>▪ Benz(a)pyren</td> <td>0,010</td> <td>0,010</td> </tr> <tr> <td>▪ Benzo(g,h,i)perylene</td> <td>ai</td> <td>0,010</td> </tr> <tr> <td>▪ Dibenz(a,h)athracen</td> <td>0,010</td> <td>ai</td> </tr> <tr> <td>▪ Indenol(1,2,3-cd)pyren</td> <td>0,010</td> <td>0,010</td> </tr> <tr> <td colspan="3">ai: analyseres ikke</td> </tr> </tbody> </table>	Parameter	Slam	Vand	Bly	3	1	BTEX	ai	0,2-1	Naphthalen	ai	0,2-1	Phenoler	ai	1-2	Cresoler	ai	1-2	Xylenoler	ai	1-2	PAH-forbindelser-, sum	0,020	0,020	▪ Fluoranthen	0,010	0,010	▪ Benz(b)flouranthen	ai	0,010	▪ Benz(k)flouranthen	ai	0,010	▪ Benz(b+j+k)flouranthen	0,010	ai	▪ Benz(a)pyren	0,010	0,010	▪ Benzo(g,h,i)perylene	ai	0,010	▪ Dibenz(a,h)athracen	0,010	ai	▪ Indenol(1,2,3-cd)pyren	0,010	0,010	ai: analyseres ikke		
Parameter	Slam	Vand																																																			
Bly	3	1																																																			
BTEX	ai	0,2-1																																																			
Naphthalen	ai	0,2-1																																																			
Phenoler	ai	1-2																																																			
Cresoler	ai	1-2																																																			
Xylenoler	ai	1-2																																																			
PAH-forbindelser-, sum	0,020	0,020																																																			
▪ Fluoranthen	0,010	0,010																																																			
▪ Benz(b)flouranthen	ai	0,010																																																			
▪ Benz(k)flouranthen	ai	0,010																																																			
▪ Benz(b+j+k)flouranthen	0,010	ai																																																			
▪ Benz(a)pyren	0,010	0,010																																																			
▪ Benzo(g,h,i)perylene	ai	0,010																																																			
▪ Dibenz(a,h)athracen	0,010	ai																																																			
▪ Indenol(1,2,3-cd)pyren	0,010	0,010																																																			
ai: analyseres ikke																																																					
I forbindelse med udtagelse af prøverne skal vandflowet måles,																																																					
4.3	at	Københavns Skyttecenter en gang årligt senest 1. marts sender: <ul style="list-style-type: none"> • Resultatet af analyseresultater fra dræn- og slamprøver udtaget i brønden på drænsystemet. • Oplysninger om vandflow for de enkelte uger og for året. Oplysningerne skal omfatte det foregående kalenderår. • Oplysninger om mængden af anvendte lerduer, mængden af opsamlede lerduer, anvendt transportør og bortskaffelsessted. Oplysningerne skal omfatte det foregående kalenderår. • Oplysninger om mængden af anvendte stålhagl, mængden af opsamlede stålhagl, anvendt transportør og bortskaffelsessted. Oplysningerne skal omfatte det foregående kalenderår. 																																																			
5. Tidsbegrænsning																																																					
5.1	at	der ikke må afskydes skud med blyhagl efter den 31. december 2000.																																																			
6. Undersøgelser og redegørelser																																																					
6.1	at	Københavns Idrætsanlæg, Københavns Skyttecenter senest 3 måneder efter meddelelse af nærværende godkendelse gennemfører en undersøgelse af afvandingssystemet. Undersøgelsen skal afklare om systemet afdræner nedfaldsområdet ved flugtskydningsanlægget optimalt og hvorledes vandet fra området afledes. <p>Resultat af undersøgelsen sendes til Miljøkontrollen senest en måneder efter, at undersøgelsen er gennemført.</p>																																																			

Vilkår	
Miljøkontrollen kan herefter fastlægge vilkår til udledningen,	
6.2	at Københavns Idrætsanlæg, Københavns Skyttecenter pr. 1. januar 2005 sender en redegørelse for mulige oprensningemetoder. Samtidig sendes forslag til eventuelle forsøg med oprensning på materiale fra haglnedfaldsområdet. På baggrund af redegørelsen og eventuelle resultater af oprensningsforsøg sendes senest den 1. juni 2006 forslag til projekt for oprensningen,
6.3	at Københavns Skyttecenter hvert 2. år (første gang i 2006) undersøger stedet for udviklingen af patroner uden indhold af bly. Resultatet af undersøgelsen skal senest den 30. september afrapporteres til Miljøkontrollen,
6.4	at Københavns Skyttecenter løbende undersøger og afprøver muligheden for at etablere kuglefang, som gør det muligt mere effektivt at opsamle og genanvende projektiler. Resultatet af undersøgelser og forsøg afrapporteres hvert andet år senest den 30. september (første gang 30. september 2006) til Miljøkontrollen. Hvis der findes et anvendeligt kuglefang forbeholder Miljøkontrollen sig ret til at forlange dette etableret på bay 1-10.
7. Ved lukning af bay 1-10	
7.1	at Københavns Skyttecenter var ophør af anvendelse af bay 1-10 foranlediger, at såvel banepan som volde undersøges for jordforurening. På baggrund af undersøgelsen skal Skyttecenteret efter anvisning fra Miljøkontrollen iværksætte en oprydning af den jordforurening, som skydningen har medført.

BILAG 7: STANDARDVILKÅR FOR SKYDEBANER

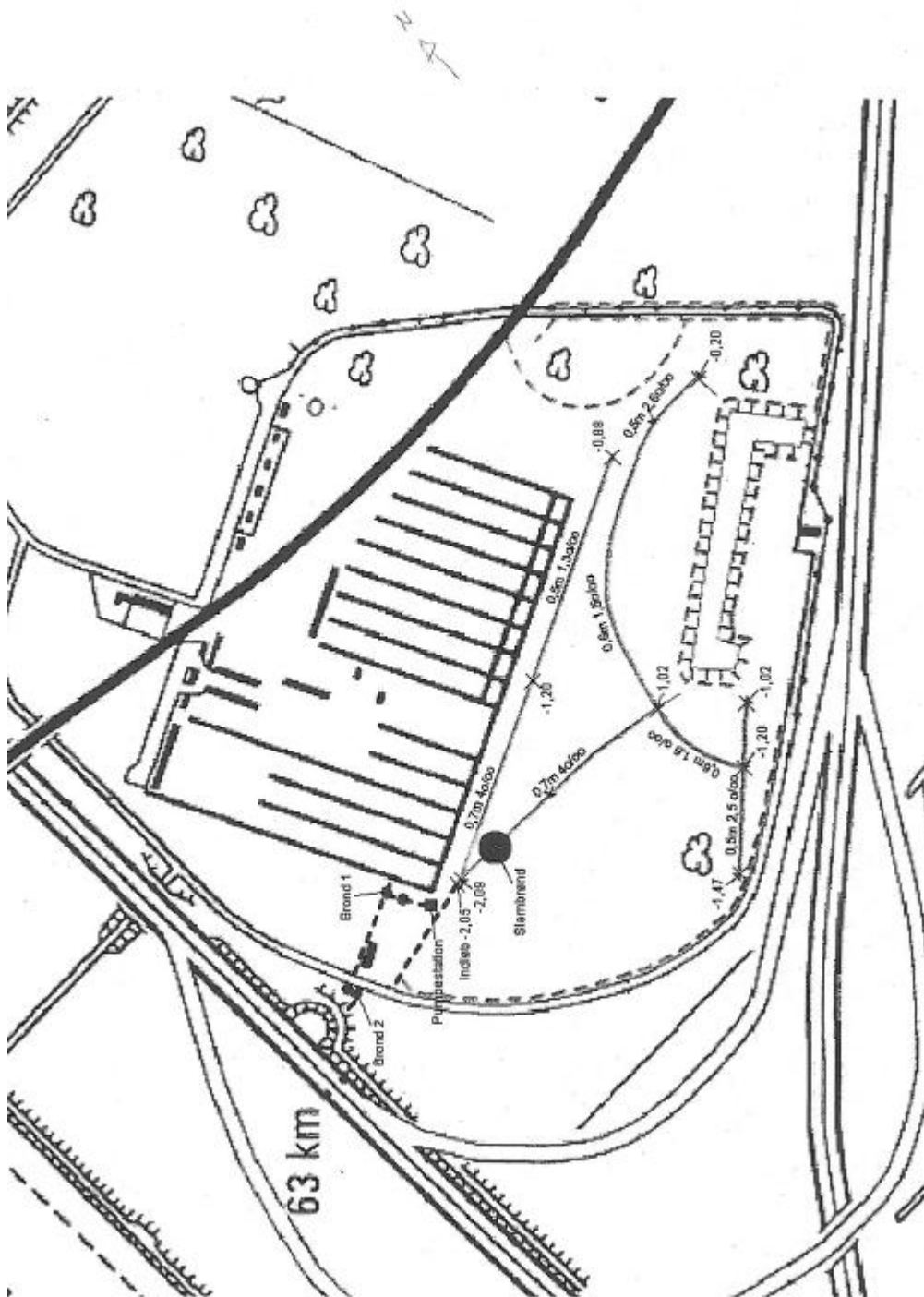
Uddrag af bilag 5 i BEK nr 486 af 25/05/2012 (afsnit 15)

15.4. Standardvilkår	Kommentar
<p>Generelt</p> <p>1. Ved ophør af banens drift skal der træffes de nødvendige foranstaltninger for at undgå forureningsfare og for at bringe stedet tilbage i tilfredsstillende tilstand. En redegørelse for disse foranstaltninger skal fremsendes til tilsynsmyndigheden senest 3 måneder før driften ophører.</p>	Medtaget
<p>2. Skydebanen skal ved ophør af anvendelse til skydebane foranledige, at endevolde på skive-skydningsbaner samt primære nedfaldsområder på flugtskydningsområde undersøges for jordforurening med henholdsvis bly og organiske stoffer.</p> <p>Flugtskydningsbaner, der har anvendt blyhagl efter dispensation fra bekendtgørelse nr. 1010 af 9. august 2007 om skydevåben og ammunition, skal i samarbejde med tilsynsmyndigheden iværksætte en undersøgelse af skydebanearealet.</p> <p>På baggrund af undersøgelserne skal skydebanen i samråd med tilsynsmyndigheden iværksætte en oprydning af den jordforurening, som skydningen har medført.</p>	Ikke relevant (der er ikke tale om flugtskydebaner – bly benyttes ikke på banen efter foreningen har overtaget driften)
<p>Indretning og drift</p> <p>3. Baneanlægget, herunder støjdæmpende foranstaltninger, skal til enhver tid være indrettet, således som det er forudsat i de støjberegninger, der er lagt til grund for godkendelsen, jf. punkt 13 i afsnit 15.3. Tilsynsmyndigheden kan forlange landinspektørattest til dokumentation af, at forudsætningerne er opfyldt, dog højst hvert andet år.</p>	Medtaget
<p>4. [For flugtskydningsbaner, der affyrer mere end 50.000 PAH-holdige lerdUER pr. år, stiller godkendelsesmyndigheden, på baggrund af ansøgers redegørelse, krav om, at de primære nedfaldsområder for lerdUER indrettes således, at mest muligt af affaldet kan opsamles.]</p>	Ikke relevant (der er ikke tale om flugtskydebaner)
<p>5. [På flugtskydningsbaner fastsætter godkendelsesmyndigheden de primære nedfaldsområder ud fra en konkret vurdering af skydebanens terræn og kastemaskinens mulige kastevinkler.]</p>	Ikke relevant (der er ikke tale om flugtskydebaner)
<p>6. Kastemaskiner skal opstilles, så nedslag af lerdUER kun sker på det til skydebanen hørende udyrkede areal samt hovedsagelig inden for det primære nedfaldsområde. Arealet må ikke anvendes til dyrkning. [Hvis skydebanen har fået dispensation efter bekendtgørelse nr. 1010 af 9. august 2007 om skydevåben og ammunition til anvendelse af blyhagl, erstattes »lerdUER« i vilkår 6 med »lerdUER og blyhagl«.</p>	Ikke relevant (der er ikke tale om flugtskydebaner)
<p><i>Skydetider</i></p> <p>7. Den ansvarlige for anlægget skal, inden sæsonen starter, lokalt informere offentligheden, fx i lokal presse, på hjemmeside eller lign. , og tilsynsmyndigheden om, på hvilke ugedage og tidspunkter der i løbet af sæsonen er planlagt skydning. [Der er ikke krav om, at ugedagene med skydning er de samme i alle uger af sæsonen.]</p>	Medtaget
<p>8. Ændringer i sæsonplanen skal meddeles tilsynsmyndigheden senest 4 uger forud for ændringen og offentliggøres senest 14 dage forud for ændringen.</p>	Medtaget
<p>Affald</p> <p>9. Patronhylstre skal opsamles efter hver skydning.</p>	Medtaget
<p>10. LerdUESKÅR, ikke anskudte lerdUER, haglskåle og plastforladninger fjernes jævnligt fra primære nedfaldsområder, og mindst 2 gange årligt.</p>	Ikke relevant (der er ikke tale om flugtskydebaner)
<p>11. Interne affaldslagre af lerdUEmateriale og patronhylstre må kun ske på befæstede arealer. Lagrene af lerdUERester må ikke give anledning til støvgener. Lagrene skal tømmes mindst 1 gang årligt.</p>	Ikke relevant (der er ikke tale om flugtskydebaner)

15.4. Standardvilkår	Kommentar
<p>Egenkontrol</p> <p><i>Driftsjournal</i></p> <p>12. For skiveskydningsbaner skal følgende registreres i en driftsjournal:</p> <ul style="list-style-type: none"> – antallet af skud som mål for ophobning af bly i kuglefang, – dato for tømning af interne affaldslagre af patronhylstre, – anvendte våbentyper eller våbenklasser. 	<p>Delvist medtaget – har undladt – antallet af skud som mål for ophobning af bly i kuglefang – da der ikke længere anvendes bly på banen</p>
<p>13. For flugtskydningsbaner skal følgende registreres i en driftsjournal:</p> <ul style="list-style-type: none"> – dato for rengøring af primære nedfaldsarealer, – dato for tømning af interne affaldslagre af hhv. patronhylstre og lerduerester, – mængde opsamlet og bortskaffet lerduemateriale, – antal anvendte lerduer, – hvilke typer af lerduer, der anvendes på skydebanen, samt indhold af eventuelle forurenende stoffer, – antal skud med blyhagl, der anvendes efter dispensation jf. 1010 af 9. august 2007 om skydevåben og ammunition til anvendelse af blyhagl, – anvendte våbentyper eller våbenklasser. 	<p>Ikke relevant (der er ikke tale om flugtskydebaner)</p>

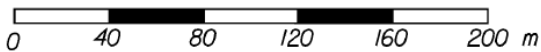
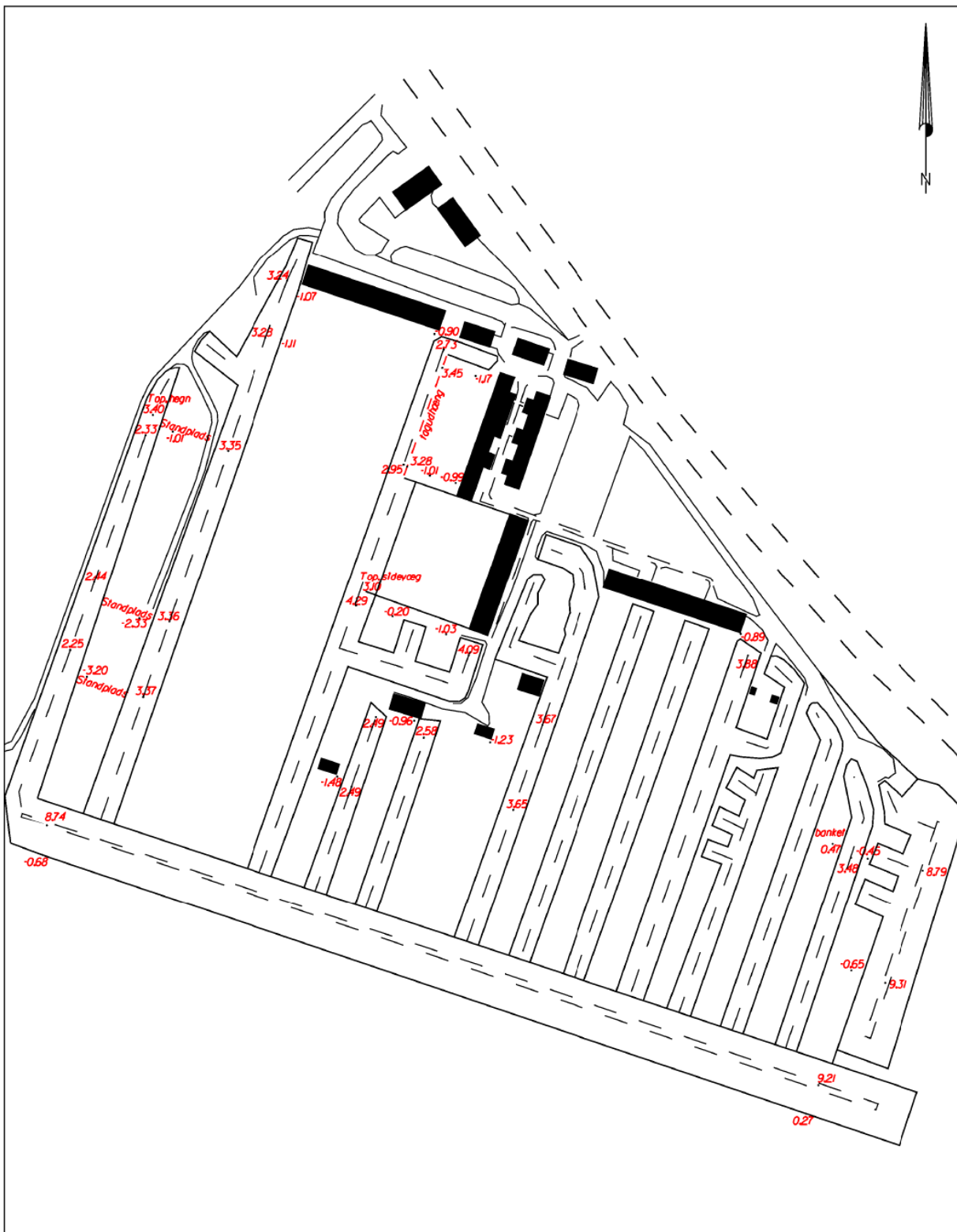
BILAG 8: AFVANDINGSSYSTEM

Afvandingssystem for Københavns Skyttecenter og Københavns Flugtskytte Klub (fra /17/)



BILAG 9: KOTER

Fra Bilag 1 b /1/



Københavns Skyttecenter Nivellement af volde mv. Opmåling foretaget d. 20/8-2013 Kotesystem: DVR90	Jr.nr.: 1320135 Målforhold 1:2000 Rev:
Ejerlav: Eksercerpladsen, København	Dato: 04-09-2013
Kommune: Københavns	Sign.:
Vordingborg afdeling Solbakkevej 1 B 4760 Vordingborg Filnavn: G:\journal\131\320135\CAD\ulplan.dgn	
tlf. 55 37 05 10 www.landmaelergaarden.dk vordingborg@landmaelergaarden.dk Brugert: hpi	