

REVURDERING AF MILJØGODKENDELSE AF KØBENHAVNS FLUGTSKYTTE KLUB

JULI 2014



TEKNIK- OG MILJØFORVALTNINGEN

CENTER FOR MILJØBESKYTTELSE

Njalsgade 13

Postboks 380, 1503 København V

tlf. 33 66 33 66

e-mail: miljoe@tmf.kk.dk

www.kk.dk

**SAMMEN
OM BYEN**

KØBENHAVNS KOMMUNE
Teknik- og Miljøforvaltningen

INDHOLDSFORTEGNELSE

STAMOPLYSNINGER	3
AFGØRELSE OG GODKENDELSESVILKÅR	4
KLAGEVEJLEDNING M.V.	7
MILJØTEKNISK VURDERING	9
1. BELIGGENHED OG PLANFORHOLD	9
2. INDRETNING OG DRIFT.....	9
3. STØJ	10
3.1. Forurening.....	10
3.2. Skydetider	11
3.3. Forureningsbegrænsende foranstaltninger.....	12
4. LUFTFORURENING	13
5. SPILDEVAND OG OVERFLADEVAND	13
6. JORDFORURENING OG GRUNDEVAND	15
7. AFFALD	15
8. DRIFTSFORSTYRRELSER OG UHELD	16
9. BEDST TILGÆNGELIGE TEKNOLOGI	16
10. OPHØR	16
11. EGENKONTROL.....	16
12. SAMLET VURDERING	17
REFERENCELISTE	18
BILAG 1: OVERSIGTSKORT	20
BILAG 2: BANER OG BEREKNINGSPUNKTER	21
BILAG 3: KORT OVER BEREKNINGSPUNKTER	22
BILAG 4: STØJREDUKTIONSPLAN	23
BILAG 5: KORT OVER JORDFORURENING	35
BILAG 6: TIDLIGERE MILJØGODKENDELSE MED ÆNDRINGER	36
BILAG 7: STANDARDVILKÅR FOR SKYDEBANER	41
BILAG 8: AFVANDINGSSYSTEM	43
BILAG 9: PRIMÆRE NEDFALDSOMRÅDER	44

Miljøgodkendelsen er opbygget i to dele. **1. del** indeholder vilkår samt oplysninger om klagevejledning m.m. **2. del** er den miljøtekniske vurdering, der svarer til det grundlag, hvorpå godkendelsen gives. Den miljøtekniske beskrivelse i ansøgningen /1/ redegør for projektet. Yderligere fremgår det af beskrivelsen, hvilke forureningsbegrænsende foranstaltninger ansøger har foreslået. Den miljøtekniske vurdering indeholder Center for Miljøbeskyttelses vurdering af det ansøgte, samt begrundelser for de fastsatte vilkår.

STAMOPLYSNINGER

Virksomhedens navn:	Københavns Flugtskytte Klub
Virksomhedens placering:	Selinevej 9, 2300 København S
Matrikel nr:	890, Eksercerpladsen, København
Virksomhedens art:	Idrætsforening og skydebaner
Virksomhedens ejerforhold:	Københavns Flugtskytte Klub Arealet ejes af Naturstyrelsen
Virksomhedens CVR-nummer:	33290616
Virksomhedens P-nummer:	1003039682
Listebetegnelse:	J203 Udendørsskydebaner
Godkendelsesdato:	28. juli 2014
CMBs kontaktperson:	Tine Henningsen (z69a@tmf.kk.dk , 3366 3176) og David Ramati (davram@tmf.kk.dk , 2966 4044)
CMBs sagsnummer:	2013-0257761
CMBs dokumentnummer:	2013-0257761-60
Kopi af denne afgørelse er mailet til:	Sundhedsstyrelsen, Embedslægeinstitutionen Øst, hvs@sst.dk Friluftsrådet, koebenhavn@friluftsradet.dk Danmarks Naturfredningsforening, dn@dn.dk Københavnernes Miljøforening, ivan@helsinghof.dk Grøn Agenda Sydhavn, clausandersen@stubnet.dk Naturstyrelsen, nst@nst.dk Danmarks Idrætsforbund, dif@dif.dk

MILJØGODKENDELSE AF KØBENHAVNS FLUGTSKYTTE KLUB

Københavns Flugtskytte Klub, Selinevej 9, 2300 København S er omfattet af godkendelsesbekendtgørelsen¹ under pkt. J203 ”Udendørs skydebaner”.

Skydebanerne har gennem årene efter deres første miljøgodkendelse fået en række vilkårsændringer og tillæg til miljøgodkendelse. I den periode er der kommet en Vejledning om Skydebaner fra Miljøstyrelsen, ligesom der er udarbejdet standardvilkår for skydebanerne (tidl. godkendelsesbekendtgørelses bilag 5), og ikke mindst er byen flyttet tættere på anlægget. I 2012 overgik driften af anlæggene fra Kultur- og Fritidsforvaltningen i Københavns Kommune til Skydebaneforeningen Københavns Skyttecenter (beliggende Selinevej 5) og Københavns Flugtskytte Klub (beliggende Selinevej 9). De to foreninger driver hver deres del af anlægget uafhængigt af hinanden.

På denne baggrund besluttede Center for Miljøbeskyttelse, at revidere miljøgodkendelsen for Københavns Flugtskytte Klub. Virksomheden har derfor ansøgt om miljøgodkendelse af anlægget beliggende Selinevej 9 /1, 2/. Københavns Skyttecenter ansøgte parallelt om miljøgodkendelse af deres anlæg beliggende Selinevej 5; deres miljøgodkendelse er meddelt den 4. april 2014.

Denne godkendelse omfatter alene Københavns Flugtskytte Klub beliggende Selinevej 9. Alle tidligere godkendelser for Københavns Flugtskytte Klub, Selinevej 9, bortfalder hermed.

De oplysninger der har ligget til grund for denne godkendelse fremgår af referencelisten.

AFGØRELSE OG GODKENDELSESVILKÅR

På baggrund af det foreliggende materiale, meddeler Teknik- og Miljøforvaltningen, Center for Miljøbeskyttelse hermed miljøgodkendelse af Københavns Flugtskytte Klub. Miljøgodkendelsen meddeles i henhold til § 41b, og § 30 for spildevandsvilkår, i miljøbeskyttelsesloven² på følgende vilkår:

1. Generelt

1. Vilkårene i tidligere miljøgodkendelser, herunder tillæg og ændringer, samt spildevandsvilkår givet efter § 28 stk. 1 og 3, som angivet i referencelisten som /3/ til /16/, ophæves for Københavns Flugtskytte Klub, Selinevej 9, med ikrafttræden af denne miljøgodkendelse.
2. Ved ophør af banens drift skal der træffes de nødvendige foranstaltninger for at undgå forureningsfare og for at bringe stedet tilbage i tilfredsstillende tilstand. En redegørelse for disse foranstaltninger skal fremsendes til tilsynsmyndigheden senest 3 måneder før driften ophører.
3. Skydebanen skal ved ophør af anvendelse til skydebane foranledige, at primære nedfaldsområder på flugtskydningsområde undersøges for jordforurening med henholdsvis bly og organiske stoffer. Planen for undersøgelsen, samt resultater sendes til Center for Miljøbeskyttelse.

2. Indretning og drift

4. Københavns Flugtskytte Klub skal implementere og gennemføre deres støjreduktionsplan som beskrevet og tidsangivet i ansøgningens bilag 3 (vedlagt godkendelsen som bilag 4). Ændringer af handlingsplanen skal godkendes af Center for Miljøbeskyttelse.
5. Baneanlægget, herunder støjdæmpende foranstaltninger, skal til enhver tid være indrettet, således som det er forudsat i de støjberegninger, der er lagt til grund for godkendelsen.

¹ Bekendtgørelse om godkendelse af listevirksomhed, Miljøministeriets bek. nr. 1454 af 20. december 2012.

² Miljøministeriets lovbekendtgørelse nr. 879 af 26. juni 2010 om miljøbeskyttelse.

Tilsynsmyndigheden kan forlange landinspektørrattest til dokumentation af, at forudsætningerne er opfyldt, dog højst hvert andet år.

6. Alene våben i våbenklasse 4, eller mindre støjende våbentype, må anvendes på anlægget.
7. De primære nedfaldsområder for lerdUER indrettes således, at mest muligt af affaldet kan opsamles. De primære nedfaldsområder fremgår af bilag 9.
8. Kastemaskiner skal opstilles, så nedslag af lerdUER kun sker på det til skydebanen hørende udyrkede areal samt hovedsagelig inden for det primære nedfaldsområde. Arealet må ikke anvendes til dyrkning.

Skydetider

9. Den ansvarlige for anlægget skal, inden sæsonen starter, lokalt informere offentligheden, fx i lokal presse, på foreningens hjemmeside, og tilsynsmyndigheden om, på hvilke ugedage og tidspunkter der i løbet af sæsonen er planlagt skydning.
10. Ændringer i sæsonplanen skal meddeles tilsynsmyndigheden senest 4 uger forud for ændringen og offentliggøres senest 14 dage forud for ændringen.

11. Anlægget må maksimalt anvendes i følgende tidsrum:

Ugedag	1. maj – 31. august			1. september – 30. april		
	Dag	Aften (før 20)*	Aften (efter 20)*	Dag	Aften (før 22)	Aften (efter 22)
Mandag – fredag	8 – 18	18 – 20	20-24	8 – 20	20-22	22-24
Lørdag	9 – 20			9 – 20		
Søndag	9 – 17			9 – 17		
Antal ugentlige dagskydninger	7			7		
Antal ugentlige aftenskydninger		5			0	
Antal ugentlige aftenskydninger			0			0

*Tilpasset den ønskede drift. Jf. vejledningen /25/ er tidspunkterne egentlig før og efter 22.

12. Udover de i vilkår 11 fastsatte skydetider, kan der i perioden 1. maj til 31. august afvikles 4 stævner/kurser/øvelser (skydning på 2 dage i samme weekend) og i perioden 1. september til 30. april afvikles 4 stævner/kurser/øvelser.

Stævner/kurser/øvelser skal afvikles inden for tidsrummet lørdag 9.00 – 20.00 og søndag 09.00 – 18.00. I særlige tilfælde kan Center for Miljøbeskyttelse på baggrund af en begrundet ansøgning vurdere dispensationsmulighederne ift. tidsrummet og antal stævner/kurser/øvelser.

3. Støj

13. Benyttelsen af anlægget må ikke medføre overskridelse af en støjbelastning på 67 dB(A)I ved nærmeste støjfølsomme anvendelse.
14. Når støjreduktionsplanen er gennemført, skal støjbelastningen dokumenteres.

Dokumentationen kan enten være i form af målinger eller beregninger udført i overensstemmelse med retningslinjerne i Miljøstyrelsens Vejledning nr. 2/1995 om beregning og måling af støj fra skydebaner.

Støjberegninger eller støjmålinger skal foretages af et firma/laboratorium, der er akkrediteret af DANAK eller godkendt af Miljøstyrelsen til at udføre ”Miljømålinger – ekstern støj”.

Er dokumentationen udført som beregninger, skal den indeholde oplysninger om beregningsforudsætninger, som er nødvendige for Center for Miljøbeskyttelses vurdering af rigtigheden af beregningsresultaterne.

4. Affald

15. Patronhylstre skal opsamles efter hver skydning.
16. Lerdueskår, ikke anskudte lerduer, haglskåle og plastforladninger fjernes jævnlgt fra primære nedfaldsområder, og mindst 2 gange årligt.
17. Interne affaldslagre af lerduemateriale og patronhylstre må kun ske på befæstede arealer. Lagrene af lerduerester må ikke give anledning til støvgener. Lagrene skal tømmes efter behov, dog mindst 1 gang årligt.
18. Brændstof, olie og kemikalier samt affaldsprodukter herfra skal opbevares på en plads, der er overdækket, sikret mod påkørsel og med en tæt belægning, der kan modstå de pågældende stoffer. Opbevaringspladsen skal sikres med opkanter eller alternativt en kumme, der kan rumme indholdet af den største beholder med flydende indhold.

5. Egenkontrol

19. Københavns Flugtskytte Klub skal hvert år rapportere status for gennemførte tiltag jf. vilkår 4 og redegøre for evt. overskridelser af tidsplanen, herunder ændringer i forudsætninger. Statusrapporten skal indsendes hvert år inden 31. januar, og første gang i januar 2015.
20. Tilsynsmyndigheden kan forlange, at foreningen dokumenterer overholdelsen af vilkår 13, dog højst en gang årligt.

Dokumentationen kan enten være i form af målinger eller beregninger udført i overensstemmelse med retningslinjerne i Miljøstyrelsens Vejledning nr. 2/1995 om beregning og måling af støj fra skydebaner.

Støjberegninger eller støjmålinger skal foretages af et firma/laboratorium, der er akkrediteret af DANAK eller godkendt af Miljøstyrelsen til at udføre ”Miljømålinger – ekstern støj”.

Er dokumentationen udført som beregninger, skal den indeholde oplysninger om beregningsforudsætninger, som er nødvendige for Center for Miljøbeskyttelses vurdering af rigtigheden af beregningsresultaterne.

Driftsjournal

21. For flugtskydningsbaner skal følgende registreres i en driftsjournal:
 - Dato for rengøring af primære nedfaldsarealer,
 - Dato for tømning af interne affaldslagre af hhv. patronhylstre og lerduerester,
 - Mængde opsamlet og bortskaffet lerduemateriale,
 - Antal anvendte lerduer,
 - Hvilke typer af lerduer, der anvendes på skydebanen, samt indhold af eventuelle forurenende stoffer,
 - Anvendte våbentyper eller våbenklasser,
 - Registrering af banenavn, dato, samt start og sluttidspunkt, navn på den ansvarlige skydeleder,
 - Stævner.

KLAGEVEJLEDNING M.V.

Klageadgang

Afgørelsen om miljøgodkendelse bliver annonceret på <http://www.kk.dk/annonceringsportalen> fra den 28. juli 2014.

Der kan klages over afgørelsen til Natur- og Miljøklagenævnet frem til fire uger, efter afgørelsen er offentliggjort på annonceringsportalen på www.kk.dk, jf. miljøbeskyttelseslovens §§ 91 og 93. Klagen skal være Center for Miljøbeskyttelse, Njalsgade 13-15, Postboks 380, 1503 København V, E-mail: miljoe@tmf.kk.dk, i hænde inden den 26. august 2014.

Hvem kan klage?

Det er fastlagt i miljøbeskyttelseslovens §§ 98-100, hvem der er klageberettiget. Det fremgår bl.a. af lovens § 98, stk. 1, nr. 1 og 2, at afgørelsens adressat og enhver, der har en individuel, væsentlig interesse i sagens udfald, kan klage. Derudover er bl.a. en række lokale og landsdækkende organisationer klageberettigede efter bestemmelsen.

Klageproces

Det følger af miljøbeskyttelseslovens § 94, stk. 1, at klage sendes eller på anden måde indgives til Københavns Kommune (se ovenfor). Kommunen vil, hvis den fastholder afgørelsen, snarest og ikke senere end 3 uger efter klagefristens udløb sende klagen videre til Natur- og Miljøklagenævnet. Videre sendelsen vil være ledsaget af den påklagede afgørelse, de dokumenter, der er indgået i sagens bedømmelse, og en udtalelse fra kommunen med bemærkninger til sagen og de anførte klagepunkter. De i klagesagen involverede, vil få sendt en kopi af kommunens udtalelse. Efter miljøbeskyttelseslovens § 94, stk. 2, gælder der som udgangspunkt herefter en frist for at afgive supplerende bemærkninger til Natur- og Miljøklagenævnet på 3 uger fra modtagelsen.

Klagegebyr

Det koster et gebyr at få behandlet en klage i Natur- og Miljøklagenævnet. Information om Natur- og Miljøklagenævnets klagegebyr kan findes på www.nmkn.dk under "Vejledninger".

Opsættende virkning

Hvis afgørelsen påklages, er udgangspunktet efter miljøbeskyttelsesloven, at klagen ikke vil have opsættende virkning, jf. lovens § 96, stk. 1. Efter samme bestemmelse kan Natur- og Miljøklagenævnet imidlertid beslutte at give en eventuel klage opsættende virkning.

Søgsmål

Hvis afgørelsen ønskes prøvet ved domstolene, skal der anlægges sag inden 6 måneder fra meddelelse eller offentliggørelse af afgørelsen, jf. miljøbeskyttelsesloven § 101, stk. 1.

Hvis du har spørgsmål, er du velkommen til at kontakte Center for Miljøbeskyttelse.

Affaldshåndtering

Virksomheden skal håndtere alt erhvervsaffald i overensstemmelse med det gældende *Regulativ for Erhvervsaffald i Københavns Kommune*. Regulativet og særlige bestemmelser for håndtering af erhvervsaffald kan ses på Københavns Kommunes hjemmeside.

Kortlagt areal

Virksomheden ligger på et areal, der er kortlagt efter Miljøministeriets lovbekendtgørelse nr. 1427 af 4. december 2009 om forurenede jord, se bilag 5. Arealet er ikke fastlagt som offentligt indsatsområde. Det betyder, at virksomheden ikke skal søge om tilladelse efter jordforureningsloven før på-

begyndelse af et bygge- og anlægsarbejde, hvis det sker til erhvervsmæssigt formål. I det omfang, der fremkommer overskudsjord fra bygge- og anlægsaktiviteter på arealet, skal dette håndteres efter aftale med Center for Miljøbeskyttelse.

VVM

Aktiviteterne er ikke omfattet af VVM-pligt jf. bilag 1 og 2 i VVM-bekendtgørelsen³.

Øvrige forhold

Der er med denne miljøgodkendelse ikke taget stilling til eventuel godkendelse efter anden lovgivning, f.eks. byggeloven, arbejdsmiljøloven eller beredskabsloven.

Dieseldrevne lastbiler og busser på over 3½ tons skal jf. bekendtgørelse om partikler, kontrol og mærkning af lastbiler og busser i kommunalt fastlagte miljøzoner mv. forsynes med et miljøzone-mærke, før de må køre ind i Københavns Kommune.

Med venlig hilsen

Tine Henningsen

/David Ramati

³ Bekendtgørelse om vurdering af visse offentlige og private anlægs virkning på miljøet. Miljøministeriets bek. nr. 1654 af 27. dec. 2013.

MILJØTEKNISK VURDERING

Skydebanerne har gennem årene efter deres første miljøgodkendelse fået en række vilkårsændringer og tillæg til miljøgodkendelse /3 - 16/. Samtlige vilkår er opsummeret i Bilag 6: Tidligere Miljøgodkendelse med ændringer.

Siden meddelelsen af den første miljøgodkendelse, har Miljøstyrelsen udarbejdet en vejledning om Skydebaner, ligesom der er udarbejdet standardvilkår for skydebanerne (tidl. godkendelsesbekendtgørelses bilag 5, BEK nr. 486 af 25/05/2012, som er gældende indtil bekendtgørelse med standardvilkår bliver vedtaget).

I 2012 overgik driften af anlæggene fra Kultur- og Fritidsforvaltningen i Københavns Kommune til Skydebaneforeningen Københavns Skyttecenter (beliggende Selinvej 5) og Københavns Flugtskytte Klub (beliggende Selinevej 9). De to foreningerne driver deres dele af anlæggene uafhængigt af hinanden. Sidst, men ikke mindst, er byen flyttet tættere på skydebanerne, hvilket har givet anledning til en del klager gennem de senere år.

På denne baggrund besluttede Center for Miljøbeskyttelse at igangsætte en revision af miljøgodkendelsen for Københavns Flugtskytte Klub. Virksomheden har derfor ansøgt om miljøgodkendelse af anlægget beliggende Selinevej 9. Københavns Skyttecenter har samtidigt ansøgt om miljøgodkendelse af deres anlæg beliggende Selinevej 5. Nærværende godkendelse omfatter alene Københavns Flugtskytte Klub.

Bilag 7: Standardvilkår for skydebaner indeholder en oversigt over de standardvilkår der er opstillet for skydebanerne (tidl. godkendelsesbekendtgørelses bilag 5, BEK nr. 486 af 25/05/2012). Fravalg af standardvilkår er begrundet i denne tabel, mens begrundelsen for de stillede vilkår fremgår af de efterfølgende afsnit.

1. Beliggenhed og planforhold

Beliggenheden for Københavns Flugtskytte Klub fremgår af bilag 1 og bilag 3. Der findes ingen lokalplan for området. Området er i Kommuneplan 2011 udlagt til fritidsformål.

Københavns Flugtskytte Klub er ifølge Kommuneplan 2011 beliggende i et naturbeskyttelsesområde. Ifølge Kommuneplanen: ”Tilstanden eller arealanvendelsen i de udpegede beskyttelsesområder må ikke ændres, hvis det samlet forringer deres landskabs-, natur- eller rekreative værdi væsentligt eller umuliggør forbedringer heraf”. Mod vest og mod syd ligger et international beskyttelsesområde, Natura 2000-område nr. 143 (habitatområde H127 og fuglebeskyttelsesområde F111).

Ifølge Habitatsbekendtgørelsen skal der laves en konsekvensvurdering ved ansøgning om udvidelse eller ændring af aktiviteter, når en virksomhed ligger tæt på et Natura 2000 område, for at vurdere om udvidelsen/ændringen har en negativ påvirkning på de arter, det pågældende område er udpeget for at bevare. Der er ikke tale om en udvidelse eller ændring af Københavns Skyttecenter, jf. §33 i mbl, som medfører, at der skal foretages en konsekvensvurdering iht. Habitatbekendtgørelsen.

Center for Park og Natur (*i dag Center for Miljøbeskyttelse, Vand og VVM*) har oplyst, at de ingen bemærkninger har ift. Natura 2000 eller bilag IV arter ved Københavns Skyttecenter og Københavns Flugtskytte Klub.

2. Indretning og drift

Københavns Flugtskytte Klub (KFK) har beskrevet anlæggets indretning og drift i deres ansøgning /1/. På baggrund af anbefalinger i Miljøstyrelsens Vejledning for Skydebaner, stiller Center for Miljøbeskyttelse krav om, at støjvoldene og støjskærme til enhver tid skal overholde koterne beskrevet i ansøgningen. Center for Miljøbeskyttelse stiller standardvilkår om, at baneanlægget, herunder

støjdæmpende foranstaltninger, til enhver tid skal være indrettet, således som det er forudsat i de støjberegninger, der er lagt til grund for godkendelsen jf. ansøgningen. I standardvilkåret indgår desuden, at tilsynsmyndigheden kan forlange landinspektørrattest til dokumentation af, at forudsætningerne er opfyldt, dog højst hvert andet år.

For at sikre at forudsætningerne i støjberegningerne til enhver tid er gældende, stiller Center for Miljøbeskyttelse desuden vilkår om, at alene våben i våbenklasse 4, eller mindre støjende våbentyper, må anvendes på anlægget.

Der må ikke anvendes blyhagl på anlægget, men der er ikke stillet vilkår om dette, da det er omfattet af anden lovgivning. Ifølge våbenloven er blyhaglpatroner ikke omfattet af bestemmelsen om hvilke genstande medlemmer af skytteforeninger og indehavere af jagttegn må bære. Desuden indgår der i lejekontrakten med Naturstyrelsen en bestemmelse om, at der ikke må anvendes blyhagl på skydebaneanlægget.

Jf. standardvilkårene for skydebaner (jf. bilag 5 i bekendtgørelse 486 af 25/05/2012 afsnit 15) gælder for flugtskydningsbaner, der affyrer mere end 50.000 PAH-holdige lerduer pr. år, at godkendelsesmyndigheden, på baggrund af ansøgers redegørelse, stiller krav om, at de primære nedfaldsområder for lerduer indrettes således, at mest muligt af affaldet kan opsamles. Det primære nedfaldsområde fremgår af bilag 9.

Ifølge KFK oplyser forhandleren, at ”de duer der anvendes i dag, har et PAH indhold, der er under 30 ppm. Det er muligt at få duer, der er helt fri for PAH, men tidligere forsøg har vist, at disse er mindre klimastabile, hvilket medfører en øget fejlrate. Det er beregnet, at anvendelsen af sådanne duer vil betyde en årlig merudgift for KFK på ca. DKK 250.000.

For flugtskydningsbaner skal følgende registreres i en driftsjournal, jf. standardvilkår for egenkontrol: Dato for rengøring af primære nedfaldsarealer, dato for tømning af evt. interne affaldslagre af hhv. patronhylstre og lerduerester, mængde opsamlet og bortskaffet lerduemateriale, antal anvendte lerduer, hvilke typer af lerduer, der anvendes på skydebanen, og anvendte våbentyper eller våbenklasser.

Center for Miljøbeskyttelse stiller disse punkter som vilkår, samt krav om registrering af banenavn, dato, samt start og sluttidspunkt, navn på den ansvarlige skydeleder, og slutteligt, registrering af stævner.

3. Støj

3.1. Forurening

De vejledende grænseværdier for skydebaner fremgår af Miljøstyrelsens vejledning nr. 1/1995 /25/. Grænseværdierne benyttes både ved miljøgodkendelse af skydebaner og ved planlægning.

De vejledende grænseværdier afhænger af om der er tale om en nyanlagt eller en eksisterende skydebane. Grænseværdien angiver det højeste støjniveau af enkeltskud, der må være ved den mest støjbelastede bolig, og den gælder for det A-vægtede støjniveau med tidsvægtning "Impuls". Jo længere skydetid der tillades for skydebanen, desto lavere er støjgrænsen.

For nye skydebaner er den vejledende grænseværdi mellem 70 dB (for en skydebane der kun benyttes én aften pr. uge) og 60 dB, hvis banen benyttes alle ugens aftener. Hvis der er skydning efter kl. 22 på flere aftener eller i weekender, er den vejledende støjgrænse helt ned til 55 dB.

For eksisterende skydebaner er der højere vejledende grænseværdier, op til 80 dB. Det afgøres i den konkrete sag hvor meget støjdæmpning der skal udføres på eksisterende skydebaner, idet udgangspunktet altid er de vejledende grænseværdier for nye baner.

I forhold til Københavns Flugtskytte Klub har Center for Miljøbeskyttelse valgt at regulere Københavns Skyttecenter efter retningslinjer for nye skydebaner i overensstemmelse med Miljøstyrelsens vejledning nr. 1/1995 /25/ (side 22).

I 2009 har Ingemannson for Kultur- og Fritidsforvaltningen gennemført beregning af støjbelastning i 17 målepunkter som Miljømåling – ekstern støj. /22/ Grøntmij har for Københavns Flugtskytte Klub i 2014 desuden gennemført en orienterende beregning for et punkt ved hotel Bella Sky. De 17 målepunkter er udpeget af Ingemannson i 2009 i samarbejde med Center for Miljø (som det hed den gang) som de mest støjfølsomme naboer. Beregningerne er gennemført for aktiviteterne på både Københavns Skyttecenter og det, der i dag er Københavns Flugtskytte Klub. På flugtskydebaneanlægget omfatter beregningerne jagtskydebaner i øst og vest. Beregningerne fra 2009 viser, at den maksimale støjbelastning i punkterne fra flugtskydebaneanlæggets aktiviteter er 67 dB(A) I. Usikkerheden for beregningerne er 3 dB. Der er desuden udarbejdet et tillæg for de nye jagtbaner i vest jf. /2/, som viser at den maksimale støjbelastning i punkterne fra disse aktiviteter er 64 dB(A)I. Beregningerne er gennemført som Miljømåling – ekstern støj af Grøntmij.

Center for Miljøbeskyttelse stiller på baggrund af beregningerne krav om, at benyttelsen af anlægget ikke må medføre en overskridelse af en støjbelastning på 67 dB(a) I ved nærmeste støjfølsomme anvendelse. Desuden stiller Center for Miljøbeskyttelse krav om, at efter KFK har gennemført deres støjreduktionsplan (se afsnit 3.3), skal effekten dokumenteres ved hjælp af en beregning (Miljømåling – ekstern støj). Dette krav stilles med henblik på at kunne revurdere vilkår 13.

3.2. Skydetider

Københavns Flugtskytte Klub har ansøgt /1/ om at fortsætte deres drift med de nuværende åbningstider mandag til lørdag 08 – 20, samt søndage og helligdage 08 – 16. Samtidigt ønsker Københavns Flugtskytte Klub at flytte nogle af deres aktiviteter inden for deres område med henblik på reducere støjen for de i dag mest belastede naboer. Der er tale om en omfordeling af aktiviteter, og ikke en udvidelse af aktiviteter. Den planlagte brug af området og banerne fremgår af Bilag 1: Oversigtskort og Bilag 2: Baner og beregningspunkter.

Center for Miljøbeskyttelse stiller standardvilkårene om oplysning af sæsonplaner herunder ændringer i denne. Center for Miljøbeskyttelse fastsætter anlæggets skydetider og antallet af ugentlige dag og aftenskydninger som angivet i tabellen i vilkår 11 og herunder.

Tabel 1: Skydetider for Københavns Flugtskytte Klub

Ugedag	I dag		Efter revision af miljøgodkendelse					
			1.maj – 31. august			1.september – 30. april		
	Dag	Aften	Dag	Aften (før 20)*	Aften (efter 20)*	Dag	Aften (før 22)	Aften (efter 22)
Mandag – fredag	8-20		8 – 18	18 – 20	20-24	8 – 20	20-22	22-24
Lørdag	8-20		9 – 20			9 – 20		
Søndag	8-16		9 – 17			9 – 17		
Antal ugentlige dagskydninger			6			6		
Antal ugentlige aftenskydninger				5			0	
Antal ugentlige aftenskydninger					0			0

* Tilpasset den ønskede drift. Jf. Vejledningen er tidspunkterne egentlig før og efter 22.

Miljøstyrelsens vejledning omkring skydebaner /25/ muliggør, at skydning kan påbegyndes kl. 7 på hverdage og slutte kl. 20 i weekender. Center for Miljøbeskyttelse har af hensyn til de omkringboende valgt at fastholde det nuværende åbningstidspunkt for faste skydetider kl. 8 i hverdage og skubbe tidspunkt til kl. 9 i weekender. Center for Miljøbeskyttelse har ligeledes valgt at fastholde den eksisterende lukketid (kl. 20) på hverdage. Desuden tilpasses lukningstidspunktet om søndagen til kl. 17, da der ikke er behov for den længere åbningstid.

Jf. Vejledningen /25/ er der forskel på åbningstiderne for sommer og vinter. I perioden september til april er dagtimerne for ”nye skydebaner” fra 7 til 20 i hverdage, mens dagtimerne i perioden maj til august er 7 til 18 i hverdage. Ved en støjbelastning på 67 dB(A) tillades aftenskydning (18 – 22 sommerperioden og 20 – 22 i vinterperioden) to aftener om ugen, mens skydning efter kl. 22 ikke kan tillades. Kommer støjbelastningen ned på 62 dB(A) tillades aftenskydning fem aftener om ugen.

KFK har udarbejdet en støjreduktionsplan som sikrer, at alle baner på nær to kommer ned på 62 dB(A) senest i 2019. På den baggrund vælger Center for Miljøbeskyttelse, at lempe kravene til åbningstiderne i sommerperioden, således at der tre aftener ekstra om ugen kan være åbent frem til kl. 20, i stedet for kl. 18. Dette svarer til de åbningstider som KFK har i dag. Denne lempelse på seks aftentimer om ugen i sommerperioden vil Center for Miljøbeskyttelse fastholde, også hvis det viser sig, at støjreduktionshandlingsplanen ikke kan gennemføres (se næste afsnit).

Udover disse skydetider, stiller Center for Miljøbeskyttelse, på baggrund af anbefalingerne i Miljøstyrelsens Vejledning om skydebaner /25/ vilkår om, at der må afholdes stævner/kurser/øvelser (forstået som skydning på to dage i samme weekend) fire gange i sommerperioden og fire gange i vinterperioden i tidsrummene lørdag 09.00 – 20.00 og søndag 09.00 – 18.00. Center for Miljøbeskyttelse kan i særlige tilfælde på baggrund af en begrundet ansøgning vurdere dispensationsmulighederne ift. tidsrummet.

3.3. Forureningsbegrænsende foranstaltninger

Københavns Flugtskytte Klub har undersøgt muligheden for at gennemføres støjreducerende tiltag ved dæmpning til 62 dB(A) (se Bilag 4: Støjreduktionsplan). Notatet indeholder en beskrivelse af støjforholdene for de eksisterende baner, samt en beskrivelse af støjforholdene ved flytning af aktiviteter og gennemførelse af opsætning af støjskærme eller andre tekniske tiltag. Notatet indeholder desuden en vurdering af udgifterne ved tiltagene.

Flytning af aktiviteter på jagtbane fra østlig til vestlig del af anlægget

Grontmij har gennemført vurderingen af støjbelastningen ved flytningen af jagtbanen fra den østlige del af anlægget til den vestlige del af anlægget. Ved at flytte nogle af aktiviteterne fra øst til vest, konkluderer Grontmij, at antallet af skud reduceres i det område der belaster naboerne mest med støj øst for banerne. Samtidigt betyder flytningen ikke noget for det maksimale støjniveau vest for skydebanerne.

Samtidigt med at nogle af aktiviteterne på jagtbanerne i øst flyttes, ønsker Københavns Flugtskytte Klub at udvide antallet af standpladser ved bagduebanerne fra fem til syv pladser. Formålet med ændringerne er, at opnå mere fleksible og bedre undervisningsfaciliteter. Der er tale om en omfordeling af de eksisterende aktiviteter, og ikke en udvidelse af aktiviteterne.

Øvrige undersøgte muligheder for forureningsbegrænsende foranstaltninger

Københavns Flugtskytte Klub har set på mulighederne for at gennemføre støjreducerende tiltag, som f.eks. etablering af støjskærme og blændringer, jordvolde, niveauforhøjelser af arealer for øget lydabsorption, samt beklædning af flader med lydabsorberende materialer.

Foranstaltningerne skulle gennemføres med henblik på at sikre, at den maksimale støjbelastning ved nærmeste støjfølsomme punkter er 62 dB(A) I for aktiviteterne på alle baner, undtaget sporting 3 og skeetbanerne.

KFK har med deres støjreduktionsplan (se bilag 4), lagt op til at gennemføre følgende:

- Der etableres skærme ved bagduebanerne i perioden 2015-2016
- Der etableres jordvolde i perioden 2015 – 2019, forudsat at tilladelse opnås, og at aftalen med jordleverandør er udgiftsneutral.

De tiltag som KFK har undersøgt ift. reduktion af støjbelastningen fra sporting 3 samt skeetbaner kan ikke gennemføres i praksis. De tekniske vanskeligheder ved forslagene er beskrevet i bilag 4.

Konklusion

Center for Miljøbeskyttelse vurderer, at der ved flytningen af jagtbaneaktiviteterne og etableringen af de nye standpladser ikke er tale om en støjmæssig udvidelse af aktiviteterne på anlægget. Flytningen af aktiviteterne ønskes gennemført af hensyn til at opnå bedre og mere fleksible faciliteter, som en gevinst ved flytningen opnås en reduktion af støjbelastningen øst for anlægget.

KFK har set på forskellige muligheder for at reducere støjbelastningen fra 67 dB(A) til 62 dB(A) for deres aktiviteter. Center for Miljøbeskyttelse vurderer, hvis der kan findes en udgifts neutral løsning for levering af jord til forhøjelser/etablering af volde, at der er proportionalitet i handlingsplanen. Derimod vurderer Center for Miljøbeskyttelse, at det ikke er teknisk økonomisk muligt at reducere yderligere ift. banerne for sporting 3 og skeet. Derfor stiller Center for Miljøbeskyttelse krav om, at KFK implementerer deres støjreduktionsplan som beskrevet og tidsangivet i bilag 3 (ansøgningens bilag 4). Dette forudsætter, at øvrige myndigheders tilladelser kan opnås til projekterne.

Center for Miljøbeskyttelse stiller krav om, at Københavns Flugtskytte Klub hvert år skal rapportere status for gennemførte tiltag jf. handlingsplanen og redegøre for evt. overskridelser af tidsplanen, herunder ændringer i forudsætninger. Evt. ændringer i handlingsplanen skal godkendes af Center for Miljøbeskyttelse jf. vilkår 4. Desuden skal KFK dokumentere effekten af deres handlingsplan, når denne er gennemført, jf. vilkår 14.

4. Luftforurening

Driften af Københavns Flugtskytte Klub giver ikke anledning til luftforurening. Center for Miljøbeskyttelse vurderer, at det derfor ikke er nødvendigt at stille vilkår i den anledning.

5. Spildevand og overfladevand

Driften af Københavns Flugtskytte Klub giver ikke anledning til afledning af spildevand til kloak, udover almindeligt husholdningsspildevand som opsamles i septiktank.

Tidligere har der været stillet vilkår om at:

”Københavns Idrætsanlæg, Københavns Skyttecenter en gang årligt lader udtage en vand- og en slamprøve fra brønden på drænsystemet. Prøverne skal analyseres for følgende parametre med følgende detektionsgrænser.

Parameter	Slam, detektionsgrænse, mg/kg TS	Vand, detektionsgrænse, µg/l
Bly	3	1
BTEX	ai	0,2-1
Naphthalen	ai	0,2-1

Parameter	Slam, detektionsgrænse, mg/kg TS	Vand, detektionsgrænse, µg/l
Phenoler	ai	1-2
Cresoler	ai	1-2
Xylenoler	ai	1-2
PAH-forbindelser-, sum	0,020	0,020
Fluoranthen	0,010	0,010
Benz(b)flouranthen	ai	0,010
Benz(k)flouranthen	ai	0,010
Benz(b+j+k)flouranthen	0,010	ai
Benz(a)pyren	0,010	0,010
Benzo(g,h,i)perylene	ai	0,010
Dibenz(a,h)athracen	0,010	ai
Indenol(1,2,3-cd)pyren	0,010	0,010
<i>ai: analyseres ikke</i>		

I forbindelse med udtagelse af prøverne skal vandflowet måles.”

I 2003 udarbejdede Dansk Vandløbsrådgivning en rapport om Afstrømning fra Skyttecentret /17/. Rapporten redegør for, at Københavns Skyttecenter (den gang bestående af både Københavns Skyttecenter og Københavns Flugtskytte Klub) afvandedes af to systemer:

- Fra pumpe i Brønd 1 som tørholder markørgraven
- Åbent vandsystem syd for og parallelt med skydebanevolden

Desuden er der anlagt grøfter langs vejen som også påvirker afvanding på arealet hos Københavns Skyttecenter. Grøfterne ved volden på flugtskydebaneområdet har ifølge Dansk Vandløbsrådgivning /17/ ikke forbindelse til det overordnede afvandingssystem, mens afvandingssystemet rundt om Københavns Flugtskytte Klubs område (mod nord og vest) har forbindelse til Brønd 2.

Afvandingssystemet fremgår af oversigtstegningen i Bilag 8: Afvandingssystem .

I perioden 1999 – 2007 er der udtaget vandprøver og slamprøver til analyse for de parametre der blev stillet vilkår om i miljøgodkendelsen. Tillæg 5 fra 2008 til den oprindelige miljøgodkendelse /4/ indeholder en sammenfatning af analyseresultaterne.

Der er i vandprøverne ikke konstateret indhold af bly, PAHer eller aromatiske kulbrinter i de analyserede vandprøver. De analyserede slamprøver indeholder koncentrationer af bly mellem 30 og 90 mg/kg TS, mens summen af PAHer ligger fra under detektionsgrænsen til 1,1 mg/kg TS.

Dansk Vandløbsrådgivning vurderede i 2003 /17/ at der kun forekommer temporær afstrømning fra flugtskydebaneområdet (som ikke hænger sammen med Københavns Skyttecenter), og at da der er anlagt et sedimentationsbassin, som tilbageholder miljøbelastende stoffer på partikulær form, har aktiviteterne på området ringe muligheder for at påvirke vandmiljøet med miljøskadelige stoffer.

Som en del af ansøgningsmaterialet har Grontmij for Københavns Flugtskytte Klub udarbejdet et notat omkring vurdering af miljøpåvirkning af vand og slam /1/. Arealerne omkring klubben er besigtiget med henblik på at vurdere afvanding i området, herunder vandføring, slam og evt. afledning af forureningskomponenter.

Grontmij konkluderer, at der er en meget begrænset vandføring i kanalerne, og at yderligere dræning ikke er ønskelig pga. vegetationen i området (rørskovsområder). Grontmij konkluderer også, at

der er en begrænset slammængde i sedimentationsbrønd, og en ringe tilvækst forventes. Endeligt konkluderes det, at der i dag ikke forventes en tilførsel af forureningskomponenter fra bindemidlerne i de lerduer der anvendes.

Center for Miljøbeskyttelse vurderer på den baggrund, at aktiviteterne på Københavns Flugtskytte Klub ikke vil give anledning til forurening af overflade vand som afvandes via drækanalerne til sedimentationsbrønd (jf. Bilag 8), og kan derfor ikke begrunde opretholdelsen af det gamle vilkår. Ligeledes, da der ikke afledes andet spildevand til kloak end almindeligt sanitært spildevand, opstilles ingen vilkår for afledning af spildevand.

6. Jordforurening og grundvand

Eksisterende jordforurening

Virksomheden ligger på et areal, der er kortlagt på Vidensniveau 2 efter Miljøministeriets lovbekendtgørelse nr. 1427 af 4. december 2009 om forurenede jord, se Bilag 5.

Ifølge Københavns Kommunes jordforureningsdatabase (GeoEnviron) er matriklen kortlagt pga. af flugtskydningsbanen, hvor der er spredt ca. 200 tons blyhagl (2002 data). Derudover er der sket nedfald af lerduer, som består af 70% kalk og 30% tjære, kul og harpiks.

Der er i 2000 og 2002 udført en undersøgelse på arealet. Ved disse undersøgelser er der konstateret forurening af bly og tjære forbindelser i jorden. Ifølge kortlægningsbrevet til Naturstyrelsen (oktober 2002), blev der konstateret stærkt forhøjede værdier af bly i området (20-40.000 mg/kg TS) og også stærkt forhøjede værdier af PAH-forbindelser (250-1.700 mg/kg TS).

I kortlægningsbrevet bemærkes, at *”ud over flugtskydningsanlægget findes der en række skydebaner, hvor der anvendes blypatroner, Det kan ikke udelukkes at blypatronerne kan give anledning til blyforurening i den omkringliggende jord. Patronerne opsamles og bortskaffes.*

På arealet findes der volde, som består af 35.000 til 40.000 m³ flyveaske” /21/

Arealet er ikke beliggende i indsatsområde, som er defineret som områder med grundvandsinteresser eller boliger, børneinstitutioner eller offentlige legepladser.

Driften af Københavns Flugtskytte Klub

Center for Miljøbeskyttelse har stillet en række krav til den nuværende drift af Københavns Skyttecenter som skal sikre, at der ikke sker forurening af jord eller grundvand (se afsnit Affald og afsnit Ophør).

7. Affald

Driften af Københavns Flugtskytte Klub giver anledning til en række affaldsfraktioner som beskrevet i den miljøtekniske beskrivelse. Bilag 5 i Godkendelsesbekendtgørelse nr. 486 af 25/05/2012 indeholder en række relevante standardvilkår vedr. disse affaldsfraktioner, bl.a. følgende:

- Patronhylstre skal opsamles efter hver skydning.
- Lerdueskår, ikke anskudte lerduer, haglskåle og plastforladninger fjernes jævnlige fra primære nedfaldsområder, og mindst 2 gang årligt.
- Interne affaldslagre af lerduemateriale og patronhylstre må kun ske på befæstede arealer. Lagrene af lerduerester må ikke give anledning til støvgener. Lagrene skal tømmes mindst 1 gang årligt.

I dag opbevares lagre af lerduerester ikke på befæstede arealer, i stedet ligger lerdueresterne i nedfaldsområderne hvorfra de min. to gange om året samles sammen og bortskaffes direkte i en ar-

bejdsgang. Center for Miljøbeskyttelse vurderer, at der ved denne arbejdsdag ikke er tale om interne affaldslagre, i standardvilkårenes forstand. Center for Miljøbeskyttelse stiller dog fortsat standardkravet om interne affaldslagre, således at disse skal være befæstede hvis arbejdsgangen ændres.

Der stilles desuden vilkår om at olie, herunder brændstof, og affaldsprodukter ifm. vedligehold af maskiner, skal opbevares på en overdækket plads med tæt belægning, hvor der er sikret mod påkørsel. Vilkåret stilles for at sikre, at der ikke sker forurening af jord eller grundvand ifm. opbevaring af olie og flydende affaldsprodukter.

8. Driftsforstyrrelser og uheld

I en uheldssituation kan spild af brændstof, olie eller kemikalier sive ned i jorden.

Center for Miljøbeskyttelse vurderer, at de vilkår der er opstillet i revisionen af miljøgodkendelsen vil sikre en fornuftig håndtering af de situationer der kan opstå i forbindelse med driftsforstyrrelser og uheld.

9. Bedst tilgængelige teknologi

Københavns Flugtskytte Klub har i deres ansøgning beskrevet hvilke emner der er relevante at arbejde med inden for renere teknologi. Center for Miljøbeskyttelse vurderer, at det ikke er nødvendigt at stille yderligere vilkår, end de der allerede er stillet i forhold til affald og støjreduktion.

10. Ophør

I tilfælde af at aktiviteterne på Københavns Flugtskytte Klub skal overdrages eller indgå i andre driftsformer, kan der være brug for en revision af miljøgodkendelsen. I tilfælde af lukning af Københavns Flugtskytte Klub på adressen skal det sikres at forurening, som skyldes virksomhedens drift, er lovligt bortskaffet, og at arealet er retableret til den stand det havde ved overdragelse til Københavns Flugtskytte Klub fra Københavns Kommune.

Center for Miljøbeskyttelse stiller derfor vilkår som sikrer dette og pålægger virksomheden at give Center for Miljøbeskyttelse varsel om planerne og en handlingsplan for afviklingen. Vilkåret er baseret på standardvilkår fra Godkendelsesbekendtgørelse nr. 486 af 25/05/2012.

For flugtskydningsbaner der har anvendt blyhagl efter dispensation fra bekendtgørelse nr. 1010 af 9. august 2007 om skydevåben og ammunition, skal der jf. Godkendelsesbekendtgørelse nr. 486 af 25/05/2012 stilles standardvilkår om, at anlægget i samarbejde med tilsynsmyndigheden iværksætter en undersøgelse af skydebanearealet. På baggrund af undersøgelserne skal skydebanen i samråd med tilsynsmyndigheden iværksætte en oprydning af den jordforurening som skydningen har medført. Center for Miljøbeskyttelse stiller ikke dette standardvilkår, da der ikke anvendes blyhagl på banen. Naturstyrelsen har i deres lejekontrakt med Københavns Flugtskytte Klub krævet, at der ikke anvendes blyhagl, og desuden stilles klubben til ansvar for eventuel forurening som måtte være opstået i lejeperioden (1. januar 2013 til 31. december 2037).

11. Egenkontrol

Center for Miljøbeskyttelse har stillet krav til, at aktiviteterne på anlægget skal registreres i en logbog eller lignende. Registreringen skal bl.a. omfatte følgende oplysninger: Registrering af bane navn, dato, samt start og sluttidspunkt, navn på den ansvarlige skydeleder. Center for Miljøbeskyttelse stiller kravet af hensyn til opfølgning på vilkår 11, samt for at kunne følge op i forbindelse med klager fra naboer. I den sammenhæng har Center for Miljøbeskyttelse også stillet standardvilkår om driftsjournal, som beskrevet i afsnittet Indretning og Drift.

Med henblik på at kunne kontrollere, at vilkårene om maksimal støjbelastning overholdes, stiller Center for Miljøbeskyttelse et egenkontrol vilkår om, at Center for Miljøbeskyttelse som tilsyns-

myndighed kan forlange, at foreningen dokumenterer overholdelse af vilkårene ved gennemførelse af målinger eller beregninger i overensstemmelse med Miljøstyrelsens Vejledning nr. 2 om beregning og måling af støj fra skydebaner /26/. Hvis støjniveauet er bestemt ved brug af beregningsmetoden i Miljøstyrelsens Vejledning nr. 2/1995 og data, som enten stammer fra den samme vejledning eller Miljøstyrelsen efterfølgende har godkendt, er der ikke krav om, at beregningerne udføres som ”Miljømåling – ekstern støj” (jf. Bilag 5 Standardvilkår i Godkendelsesbekendtgørelsen).

Kvalitetskravene til målingen/beregningen og firmaet/laboratoriet som gennemfører disse fremgår også af vilkåret.

12.Samlet vurdering

Det er Center for Miljøbeskyttelses vurdering, at Københavns Flugtskytte Klub kan drives, således at anlæggets miljøbelastning i almindelighed og støjbelastning i særdeleshed ikke overskrider de fastsatte miljøkrav, såfremt vilkårene i revisionen af miljøgodkendelsen overholdes.

REFERENCELISTE

Liste over sagens akter

1. Miljøansøgning med bilag, modtaget den 19. maj 2014, revideret version af juni 2014 (modtaget 27. juni 2014). Tidligere udkast modtaget den 28. februar 2014 med bilag vedr. vurdering af miljøpåvirkninger af vand og slam.
2. Supplerende oplysninger, inkl. revideret støjreduktionsplan, modtaget med e-mail den 14. maj 2014 og 27. juni 2014 (Prøvningsrapport for ny jagtskydebane). Opklarende oplysninger med mail af 1. juli 2014.
3. Vilårsændring Københavns Skyttecenter, Ændring af vilkår 5.1, 22-09-2011
4. Tillæg 5 til miljøgodkendelse af 18. januar 1999 af Københavns skyttecenter ændring af vilkår 3.3, 1.9 og 1.10, Udsættelse af oprensning af blyforurening og ændring af krav til drænsystem, 15. juni 2008
5. Tillæg 4 til miljøgodkendelse, Revision af vilkår 1.4 og 1.6 for tilladte våbentyper på skydebane O, 14. april 2005
6. Miljøgodkendelse af 6. august 2004, Tillæg 3. Etablering af pistolbaner til IPSC-skydning
7. Tillæg 2 til miljøgodkendelse, Ændring af vilkår 1.1 og 1.4. Natskydning, 10. marts 2004
8. Tillæg til miljøgodkendelse, Ændring af vilkår 3.3 og 4.2 Haglnedfaldsområde, 26. nov. 2002
9. Ændring af vilkår 3.3, dateret 7. juni 2001
10. Miljøgodkendelse af Hjemmeværnets benyttelse af skydebane 0 på skyttecenteret til skydetræning, dateret den 18. januar 1999
11. Ændring af vilkår 5.1, dateret 21. august 1998
12. Afgørelse om blyhagl, dateret 22. maj 1997
13. Afgørelse om natskydning og blyhagl, dateret 16. april 1996
14. Udvidelse med flugtskydningsanlæg/jagtbaneanlæg, 7. februar 1994
15. Revision af godkendelse fra maj 1980, 15. maj 1991
16. Tilladelse til ombygning af skydebane, 21. maj 1980
17. Vandløbsrådgivning, afstrømning fra skyttecentret, august 2003
18. En vurdering af aspekterne omkring bly i skydevolde, november 1999 for de danske Skytteforeninger
19. Skydebaner, historisk kortlægning og den anvendte ammunition i København Samt de miljømæssige påvirkninger, internt notat Miljøkontrollen, maj 1996

20. Referat af møde med Grøn Agenda Sydhavn og Tårnby Eng Grundejerforening, 5. september 2013, sags nr. 2013-0190404
21. Kortlægningsbrev fra Miljøkontrollen, 24. oktober 2002, E-doc sags nr 1999-52631
22. Ingemannsson, Miljømåling – ekstern støj” – Københavns Skyttecenter: Beregning af støjbelastning, 16-07-2009

Love, bekendtgørelser, vejledninger og andet materiale fra Miljøstyrelsen

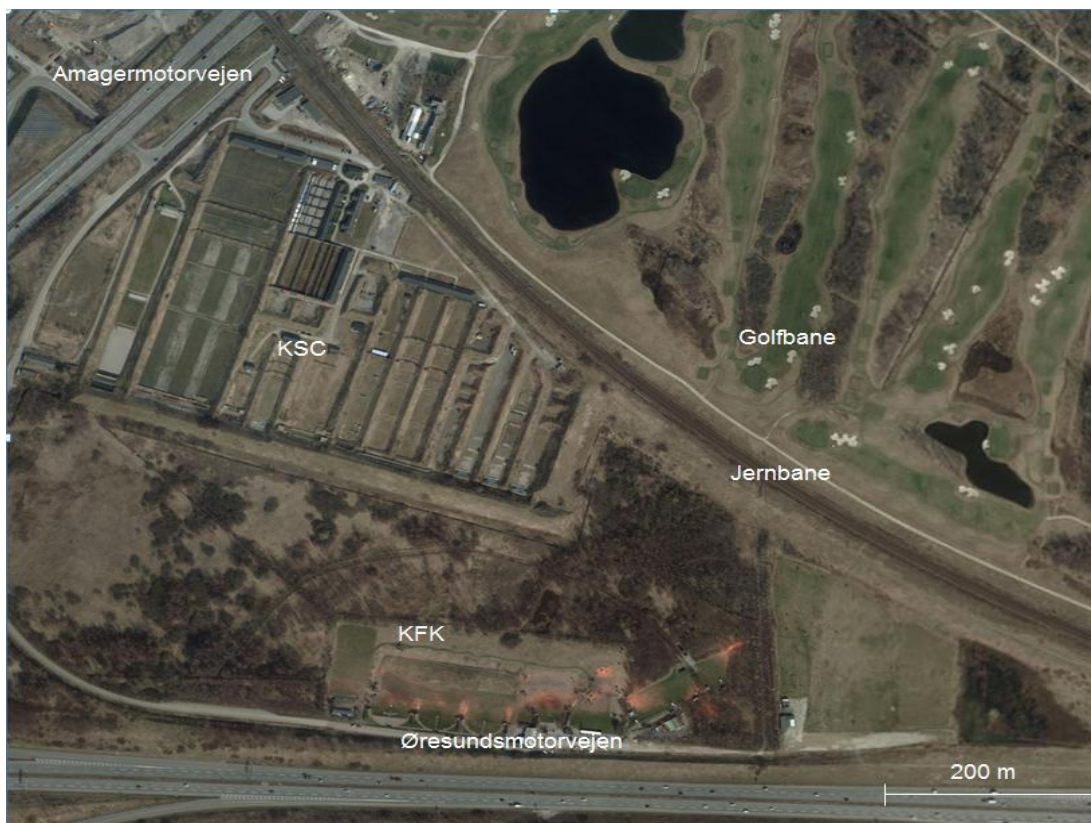
23. Bekendtgørelse om lov om miljøbeskyttelse, nr. 879 af 26. juni 2010
24. Bekendtgørelse om godkendelse af listevirksomhed, nr 486 af 26. maj 2012
25. Vejledning fra Miljøstyrelsen nr 1, 1995, Skydebaner
26. Vejledning fra Miljøstyrelsen nr 2 1995, Beregning og måling af støj fra skydebaner
27. Vejledning fra Miljøstyrelsen nr 5, 1984, Ekstern støj fra virksomheder
28. Supplement til vejledning om ekstern støj fra virksomheder, Miljøstyrelsen, nr 3 1996
29. Orientering fra Miljøstyrelsens Referencelaboratorium for Støjmålinger, Beregning af skudstøj, orientering nr. 41 31. juli 2009
30. Brev fra Miljøstyrelsen om Skydebaner – opgørelse f aktivitet, rammegodkendelse, nye støj data, dateret 3. juni 1998.

Andet materiale

31. Københavns Amt, Basisanalyse til Natura 2000-plan for Vestamager og havet syd for
32. Tillæg om ny viden til natura 2000 basisanalyse for Natura 2000-område nr 143 Vestamager og havet syd for
33. Forslag til Natura 2000 plan 2009-2015, Vestamager og havet syd for, Miljøministeriet, By og Landskabsstyrelsen
34. Overfredningsnævnets afgørelse af 14. november 1990 om fredning af kalvebodkilen i Københavns Tårnby og Hvidovre (sag nr 2787/89)
35. Miljøstyrelsen, vedr. ansøgning om dispensation til brug af blyhagl, dateret 29. marts 2011 (J. Nr. MST-06230-00030)

BILAG 1: OVERSIGTSKORT

Fra ansøgning /1/



Figur D1 fra /1/. Luftfoto af området omkring KFK.



Figur B3 fra /1/. Placering af eksisterende baner, planlagt nye jagtbane og de to nye standpladser.

BILAG 2: BANER OG BEREGNINGSPUNKTER

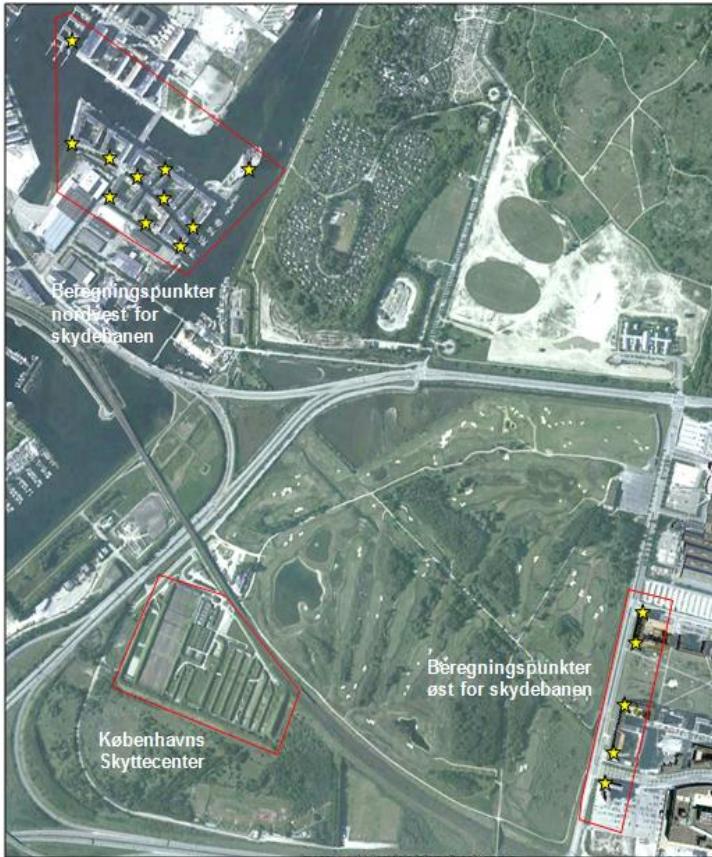
Table B2. Oversigt over eksisterende baner + påtænkte baner

Bane nr.	Anvendelse
1	OL Trap/Sporting
2	Sporting/Nordisk Trap/Skeet
3	Skeet
4	Skeet
5	Sporting/Nordisk Trap
6	Bagduebane
7	Bagduebane
8	Bagduebane
9	Bagduebane
10	Bagduebane
11	Jagtbane
-	Ny Jagtskydebane
-	Bagduebaner – 2 nye standpladser

Beregningspunkt	Beregningshøjde, m	Antal etager
West-01	15	5
West-02	15	5
West-03	21	7
West-04	36	12
West-05	15	5
West-06	15	5
West-07	15	5
West-08	6	2
West-09	15	5
West-10	15	5
West-11	15	5
West-12	15	5
East-01	24	8
East-02	36	12
East-03	36	12
East-04	30	10
East-05	45	15

BILAG 3: KORT OVER BEREGNINGSPUNKTER

Fra Bilag 2 /1/



BILAG 4: STØJREDUKTIONSPLAN



Grontmij A/S
Granskoven 8
2600 Glostrup
Danmark
T +45 4348 6060
F +45 4348 6789
www.grontmij.dk
CVR-nr. 48233511

Teknisk notat

N2.175.13 Version 6.0

**Københavns Flugtskytte Klub:
Støjreducerende tiltag ved dæmpning til 62 dB(A)**

27. juni 2014
Projekt: 40.8089.01

Udarbejdet : Martin Bruun Werner
Kontrolleret : Bo Lithén Madsen, Knud Erik Poulsen
Vedlagt : -
Kopi til : -

1 INDLEDNING

Det er fra Københavns Kommune, Center for Miljø, et ønske, at støjen fra København Flugtskytte Klub (KFK) nedbringes.

Det nuværende støjniveau er på 67 DB(A) jf. ref. /1/. Formålet med notatet er at redegøre for, hvilke foranstaltninger der er nødvendige for at nedbringe støjniveauet til 62 dB(A).

Der er foretaget en vurdering af de støjreducerende tiltag for alle KFK's baner omfattende:

- Sporting 2 / OL-trap
- Sporting 3 samt skeet baner
- Sporting 1
- Bagduebaner
- Østlige jagtskydebane
- Ny vestlig jagtskydebane

Banernes placering er vist på figur 1.1.

Alle beregninger er gennemført ud fra en ny opdateret og detaljeret kortlægning af skydepositioner og skyderetninger.



Figur 1.1: Placering af skydebaner.

- 1: Sporting 2 / OL-trap
- 2: Sporting 3
- 3-4: Skeet baner
- 5: Sporting 1
- 6-10: Bagduebaner
- 11: Østlig jagtskydebaner
- Ny vestlig jagtskydebane

Den nye vestlige jagtskydebane anvendes pt. ikke. Formålet med banen er skydetræning og prøveaflægning for jagttegnaspiranter iht. til de nye lovkrav.

2

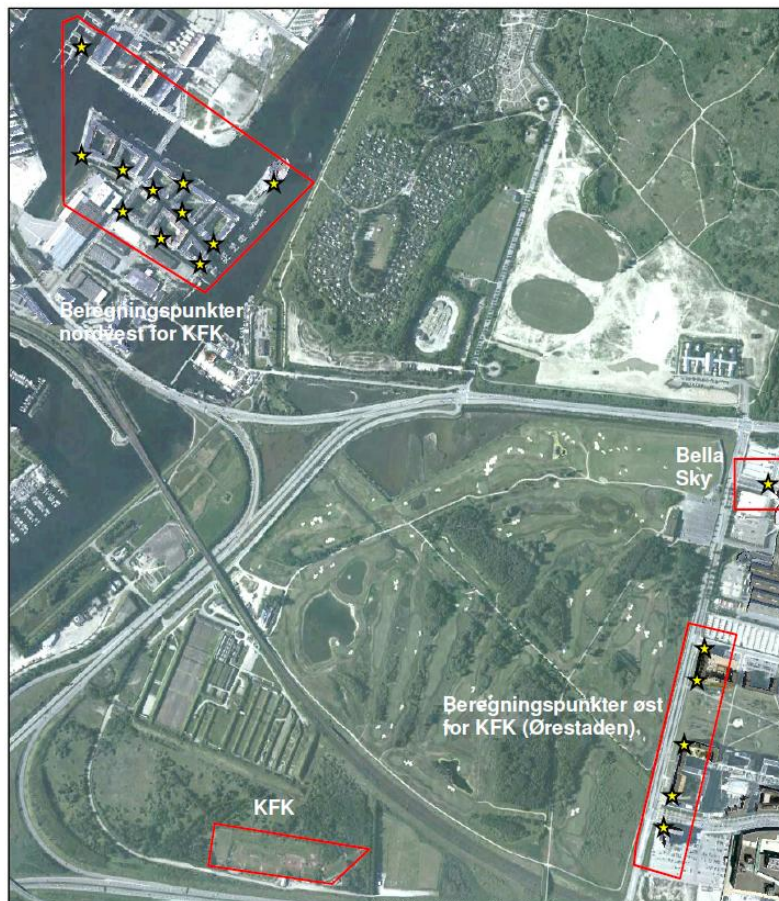
BEREGNINGSFORUDSÆTNINGER

Beregningerne er foretaget i henhold til Vejledning fra Miljøstyrelsen nr. 2/1995 /2/ og udført på baggrund af de tidligere beregninger beskrevet i /1/, dog med justerede data, som beskrevet i afsnit 1.

Beregningerne er udført med det norske beregningsprogram NoMeS ver. 4.5. NoMeS er en videreudvikling af programmet SKUDD, der iflg. Vejledning fra Miljøstyrelsen nr. 2/1995 /2/ kan benyttes til beregning af støj fra skydebaner. NoMeS følger retningslinjerne beskrevet i NORDTEST Method /3/.

Støjemissionen fra de benyttede våben er hentet fra DELTA rapport /4/ og svarer til kildestyrkerne vist i Vejledning fra Miljøstyrelsen nr. 2/1995 /2/.

Beregningspunkterne er identiske med de 17 beregningspunkter benyttet i den eksisterende støjrapport /1/ med tilføjelse af et enkelt punkt ved Bella Sky. Bella Sky er opført efter de oprindelige støjberegninger. Beregningspunktets placering er vist på Figur 2.1.



Figur 2.1: Beregningspunktens placering i forhold til skydebaneanlægget.

Den støjdæmpende virkning fra bevoksning og tæt bebyggede områder indgår ikke i beregningerne. Terrænet er generelt fladt og betragtes omkring skydebanen som akustisk porøst. Over vand og i byområder betragtes terrænet som akustisk hårdt.

De beregnede støjniveauer er anført som det energjækvivalente A-vægtede lydtrykniveau med tidsvægtningen Impulse L_{PAI} angivet i dB re 20 μ Pa.

Der henvises til den seneste støjrapport /1/ for yderligere information.

3 SPORTING 2 / OL-TRAP

Ved skydning fra Sporting 2 kan støjen dæmpes til 62 dB(A)l, ved beregningspunktet nordvest for skydebanen, ved at etablere en 8 m høj vold langs banens vestlige og nordlige side. Voldens placering er vist med en rød linje på Figur 3.1.



Figur 3.1: Støjreducerende tiltag på Sporting 2 / OL-trap.

4 SPORTING 3 SAMT SKEETBANER

Ved skydning fra Sporting 3 samt Skeetbanerne kan støjen dæmpes til 62 dB(A)l, ved beregningspunkterne nordvest for skydebaneanlægget, ved at forhøje den eksisterende vold nord for skydebanerne til en højde på minimum 7 m. Voldens placering er vist med en rød linje på Figur 4.1.

For at dæmpe støjen til 62 dB(A)l ved beregningspunkterne i Ørestaden er det nødvendigt at opsætte støjskærme øst for skydebanerne. Det er beregnet, at sådanne skærme skal have en højde af ca. 7 m og en længde af ca. 40-60 m. Skærmenes placeringer er vist med blå linjer på Figur 4.1.



Figur 4.1: Støjreducerende tiltag på Sporting 3 samt Skeetbanerne.

Den viste løsning er i praksis ikke mulig, da støjskærmene vil forhindre, at der kan skydes fra banerne grundet reduceret udsyn og nødvendige skydevinkler.

5 SPORTING 1

Ved skydning fra Sporting 1 kan støjen dæmpes til 62 dB(A)I, ved beregningspunkterne nordvest for skydebaneanlægget, ved at forhøje den eksisterende vold nord for skydebanen til en højde på minimum 7 m. Voldens placering er vist med en rød linje på Figur 5.1.

For at dæmpe støjen til 62 dB(A)I ved beregningspunkterne i Ørestaden er det nødvendigt at opsætte en støjskærm øst for skydebanen. Det er beregnet, at skærmen skal have en højde af ca. 4 m og en længde af ca. 20-30 m. Skærmens placering er vist med blå linje på Figur 5.1.



Figur 5.1: Støjreducerende tiltag på Sporting 1.

6 BAGDUEBANER

Ved skydning fra Bagduebanerne kan støjen dæmpes til 62 dB(A), ved beregningspunkterne nordvest for skydebaneanlægget, ved at forhøje den eksisterende vold nord for skydebanen til en højde på minimum 7 m. Voldens placering er vist med en rød linje på Figur 6.1.

For at dæmpe støjen til 62 dB(A) ved beregningspunkterne i Ørestaden er det nødvendigt at opsætte en støjskærm øst for skydebanen. Det er beregnet, at skærmen skal have en højde af ca. 4 m og en længde af ca. 20-30 m. Skærmens placering er vist med blå linje på Figur 6.1. Skærmen kan også konstrueres af flere enkeltskærme.



Figur 6.1: Støjreducerende tiltag på Bagduebanerne.

7 ØSTLIGE JAGTSKYDEBANE

Ved skydning fra den østlige jagtskydebane kan støjen dæmpes til 62 dB(A)l, ved beregningspunkterne nordvest for skydebaneanlægget, ved at etablere en 5 m høj vold nord for skydebanen. Voldens placering er vist med en rød linje på Figur 7.1.

Ved skydning fra den østlige jagtskydebane forekommer der ingen overskridelse af grænseværdien på 62 dB(A)l ved beregningspunkterne øst for skydebaneanlægget.



Figur 7.1: Støjreducerende tiltag på den østlige jagtskydebane.

8 NY VESTLIG JAGTSKYDEBANE

Da den nye jagtskydebane ligger meget tæt på de eksisterende baner, vil beregningspunkterne benyttet i de øvrige støjberegninger også her repræsentere de mest støjbelastede boliger omkring skydebaneanlægget.



Figur 8.1: Planlagt placering af den nye jagtskydebane.

Ved skydning fra den nye vestlige jagtskydebane kan støjen dæmpes til 62 dB(A)l, ved beregningspunkterne nordvest for skydebaneanlægget, ved at etablere en 5 m høj vold nord for skydebanen. Voldens placering er vist med en rød linje på Figur 8.2.

Ved skydning fra den nye vestlige jagtskydebane forekommer der ingen overskridelse af grænseværdien på 62 dB(A)l ved beregningspunkterne øst for skydebaneanlægget.



Figur 8.2: Støjreducerende tiltag på den nye vestlige jagtskydebane.

9

SAMLET VURDERING AF STØJREDUCERENDE TILTAG

Det vurderes, at det ved anlæggelse af jordvolde og støjskærm(e) vil være muligt at reducere støjbelastningen til 62 dB(A) for alle baner undtagen for Sporting 3 og skeetbanerne (se afsnit 4).

10 ØKONOMISK VURDERING AF UDGIFTER VED STØJDÆMPNING

Det antages, at stort set alle støjdæmpende foranstaltninger kan gennemføres ved at pålægge jord, primært ved at etablere jordvolde. Det vurderes her, at dette arbejde kan gennemføres uden omkostninger over en periode af f.eks. 3-5 år ved indgåelse af en aftale med et firma herom. Der vil dog være visse forudsætninger, der først skal afklares og være på plads herunder tilladelser til jordpålægning, tilladelse fra fredningsmyndigheder mv.

Der vurderes at være en udgift på omkring 300.000 kr. til etablering af skærm(e) ved bagduebanerne. Herudover forventes yderligere ca. 200.000 kr. til afledte udgifter i forbindelse med jordpålægning, herunder mulige tab af indtægt i den periode hvor arbejdet pågår, og hvor banerne muligvis ikke alle kan bruges.

Da aftale om etablering af volde endnu ikke er indgået, er der usikkerhed på de samlede udgifters omfang. Samlet udgift for at vurderes derfor at udgøre 300.000 – 500.000 kr.

11 HANDLINGSPLAN FOR STØJDÆMPNING

En mulig handlingsplan for støjdæmpende foranstaltninger vurderes tidsmæssigt som følger:

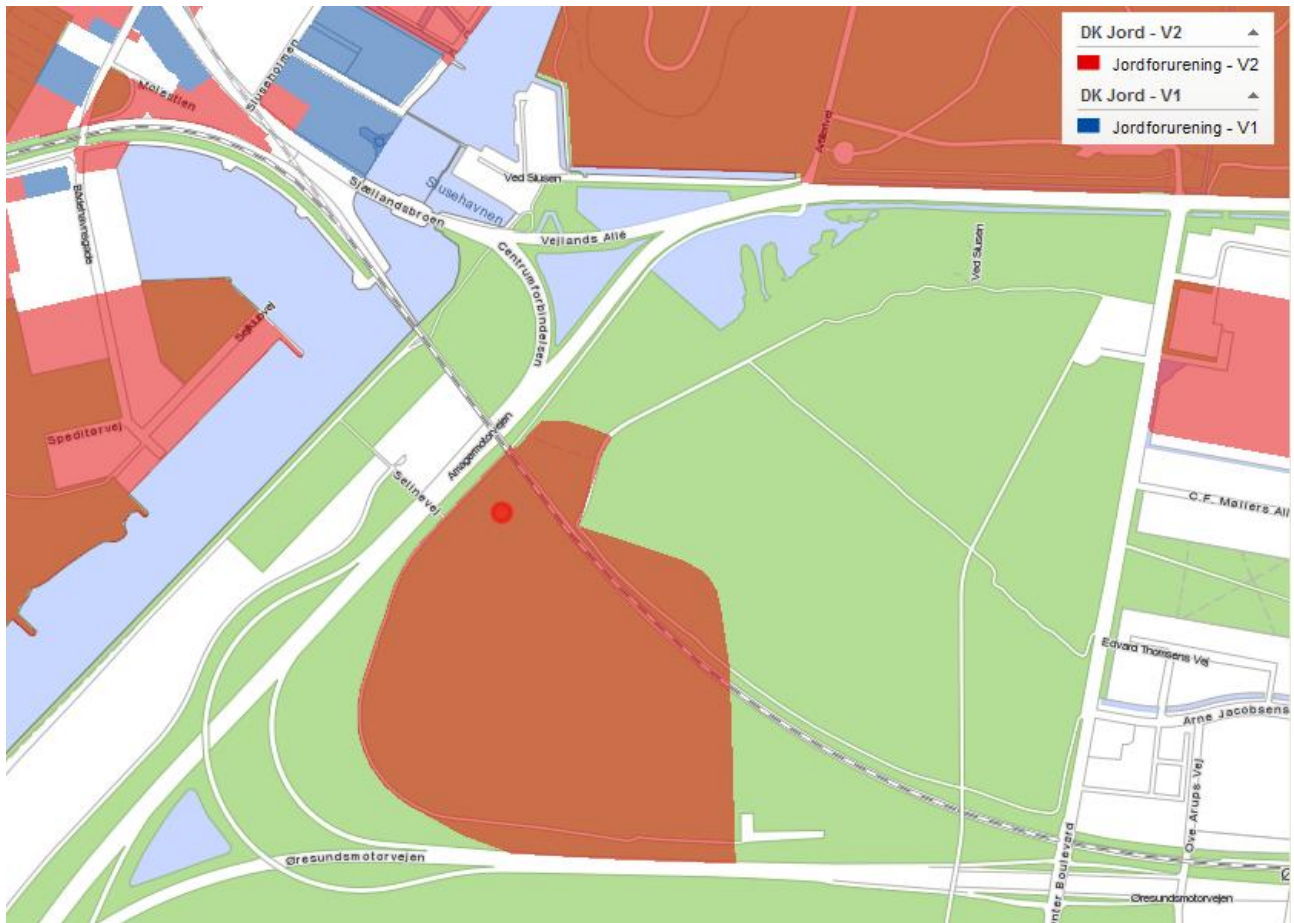
1. Indgåelse af aftale med firma for leverancer af jord. Gennemføres i året 2014.
2. Miljøgodkendelse til etablering af jordvolde, godkendelse af fredningsmyndigheder mv. Gennemføres i året 2014-15.
3. Etablering af skærm(e) ved bagduebane i perioden 2015-16.
4. Etablering af jordvolde i perioden 2015 – 2019.

Det er en forudsætning for planens gennemførelse, at der kan indgås en økonomisk neutral aftale med en jordleverandør, således at etablering af volde kan ske omkostningsfrit. Det er også en forudsætning, at de nødvendige tilladelser kan opnås. Samlede udgifter vurderes at udgøre omkring 300.000 – 500.000 kr. (se afsnit 10).

12 REFERENCER

- /1/ Støjrapport "*Københavns Skyttecenter: Beregning af støjbelastningen*". Juli 2009, Ingemansson, Rapport: PX 545096 – A.
- /2/ Vejledning fra Miljøstyrelsen nr. 2/1995 "Beregning og måling af støj fra skydebaner".
- /3/ Shooting Ranges: Prediction of Noise. November 2002, NT ACOU 099, Edition 2.
- /4/ Støjrapport "Måling af støjmission fra håndvåben". December 1993, Rapport nr.: AV984/93, DANAK 100/381, DELTA.

BILAG 5: KORT OVER JORDFORURENING



BILAG 6: TIDLIGERE MILJØGODKENDELSE MED ÆNDRINGER

Vilkår	
1. Indretning og drift	
1.1 at	skydning på banerne kun foregår i tidsrummet: Mandag-lørdag kl. 08.00-20.00 Søn- og helligdag kl. 08.00-16.00 Desuden kan der foregå skydning på 100 m indskydningsbanen (bane 5) og på de 2 midterste baner C og D på 25 m afsnittene i tidsrummet: Mandag-fredag kl. 20.00-05.00 Endelig kan der foregå skydning på bane nr. 0 i perioderne; fra 1. januar til 15. maj samt fra 15. august til 31. december i følgende tidsrum (jf. dog vilkår 2.1 om støj): Mandag-fredag inkl. kl. 08.00-20.00 Max. 3 dage pr. uge lørdag kl. 09.00-16.00 Mandag-fredag kl. 20.00-22.00 Max. 1 aften pr. uge Mandag-fredag kl. 22.00-24.00 Max. 1 aften pr. uge Lørdag kl. 16.00-20.00 Søn- og helligdag kl. 09.00-20.00
1.2. at	skyttecentret kun benyttes til sportslige formål og til træning af politiet. Skydebane nr. 0 kan benyttes af Hjemmeværnet. Hjemmeværnet må dog først tage skydebanen i brug, når der er truffet sådanne foranstaltninger, at støjgrænserne fastsat i vilkår 2.1 kan overholdes,
1.3 at	der kun afgives enkeltskud, dog undtaget på skydebane nr. 0,
1.4 at	der kun anvendes M/75 gevær, baneskydningsgevær, skydevåben til salonammunition, jagtvåben, pistol eller haglbøsse. På 100 m indskydningsbanen (bane 5) og på de 2 midterste baner C og D på 25 m afsnittene må der i tidsrummet mandag-fredag, kl. 20.00-05.00 kun skydes med 9mm Heckler & Koch USP Compact og Heckler & Koch 9mm x 19 USP eller andre våben, hvor det over for Miljøkontrollen er dokumenteret, at grænseværdien på 55 dB(A)I kan overholdes ved omkringliggende boliger. På skydebane 0 må der kun anvendes skydevåben, som indplaceres under våbenklasse 1-10 jf. ”Vejledning i beregning og måling af støj fra skydebaner” ⁴ eller anden afgørelse fra Miljøstyrelsen.
1.5 at	der på flugtskydningsbanerne maksimalt må afskydes 500.000 skud med blyhagl årligt (vilkåret er ikke længere aktuelt jf. vilkår 5.1),
1.6 at	der føres protokol over aktiviteterne, herunder forbrug af ammunition og lerduer. Protokollen skal inden den 1. marts hvert år sendes til Miljøkontrollen. På skydebane 0 føres herudover protokol over anvendelsestid samt anvendte våbenty-

⁴ Vejledning fra Miljøstyrelsen. Nr. 2, 1995.

Vilkår	
	<p>per med oplysning om våbenklasse jf. Miljøstyrelsens godkendelser, standpladser og skydestillinger. Protokollen skal inden den 1. marts hvert år sendes til Miljøkontrollen.</p> <p>På bay 1-10 specificeres forbruget af ammunition på henholdsvis kappet og ikke kappet ammunition.</p>
1.7	<p>at haglnedfaldsområdet (via indhegning af hele skyttecenteret) holdes forsvarligt indhegnet. Indhegningen skal aflåses udenfor Skyttecenterets åbningstid. Hegnet skal sikre effektivt mod indtrængen på området,</p>
1.8	<p>at det ved tydelig skiltning oplyses:</p> <ul style="list-style-type: none"> • at haglnedfaldsområdet er forurennet med bly, • at kontakt med jorden skal undgås • at det, efter ophold på skydearealet, tilrådes at vaske hænder og • at børn under 12 år ikke må opholde sig ved flugtskydningsanlægget,
1.9	<p>at Københavns Idrætsanlæg, Københavns Skyttecenter løbende sikrer, at drækanalerne, som afvander området ved flugtskydningsanlægget, er oprenset. Der må ikke stå blankt vand i området, som kan tiltrække vadefugle,</p>
1.10	<p>Vilkåret er ophævet med tillæg 5 til godkendelsen. Juni 2008</p>
1.11	<p>at Københavns Idrætsanlæg, Københavns Skyttecenter i en forsøgsperiode på 2 år en gang pr. kvartal opsamler lerduer og hagl fra nedfaldsområdet ved flugtskydningsanlægget.</p> <p>Den første opsamling af hagl skal ske senest 4 måneder efter meddelelse af nærværende godkendelse.</p> <p>Efter forsøgsperioden kan Miljøkontrollen fastlægge endeligt vilkår om opsamling af lerduer og hagl,</p>
1.12	<p>at Københavns Skyttecenter senest 3 måneder efter meddelelse af nærværende godkendelse udskifter de nuværende kalksten-, kul-, tjære- og harpiksholdige lerduer med lerduer uden indhold af tjærestoffer. Oplysninger om de nye lerduers sammensætning sendes til Miljøkontrollen en måned, før de tages i anvendelse,</p>
1.13	<p>at opsamlede lerduer og hagl, hvis de opbevares midlertidigt på Københavns Skyttecenter placeres på et område med tæt bund og overdækning således, at der ikke er risiko for forurening af jord eller afløbssystemer.</p>
1.14	<p>at der på samtlige baner med undtagelse af bane 0 og flugtskydningsanlægget maksimalt affyres 1.700.000 skud om året.</p>
1.15	<p>at kuglefangene på bay 1-10 etableres med en højde på min. 1,80 cm, og en dybde på</p>

Vilkår	
	min. 40 cm og en brede, som sikrer, at kugler fra alle skydepositioner opsamles ved skydning inden for en vinkel på 180°.
1. 16	at der så vidt muligt kun anvendes kappet ammunition på bay 1-10.
2. Støj	
2.1	at skyttecentrets støjbidrag ved omkringliggende boliger ikke overstiger følgende: <p>Mandag-lørdag kl. 08.00-20.00 75 dB(A)I Søn- og helligdag kl. 08.00-16.00 75 dB(A)I Mandag-fredag kl. 20.00-05.00 55 dB(A)I</p> <p>Støjbidraget fra skydning på skydebane 0 må ved omkringliggende boliger ikke overstige følgende (jf. dog vilkår 1.1 om perioder og anvendelsestid):</p> <p>Mandag-fredag kl. 08.00-20.00 70 dB(A)I Lørdag kl. 09.00-16.00 70 dB(A)I Mandag-fredag kl. 20.00-22.00 70 dB(A)I Mandag-fredag kl. 22.00-24.00 65 dB(A)I Lørdag kl. 16.00-20.00 65 dB(A)I Søn- og helligdag kl. 09.00-20.00 65 dB(A)I</p> <p>Støjniveauer er angivet som det maksimale, A-vægtede lydtrykniveau med tidsvægtning I ("impulse") af enkeltskud.</p>
3. Affald	
3.1	at materiale udgravet fra skiveskydningsbanerne så vidt muligt genanvendes på stedet, efter frasortering af blyhagl. Såfremt dette ikke er muligt skal materialet håndteres og bortskaffes efter anvisning fra Miljøkontrollen,
3.2	at blyaffald fra det udgravede materiale håndteres og bortskaffes efter anvisning fra Miljøkontrollen,
3.3	at det forurenede jord i haglnedfaldsområdet enten renses eller bortskaffes efter anvisning fra Center for Miljø, hvis der sker en væsentlig stigning i forureningskoncentrationerne i drænvand fra området og/eller hvis Skyttecenteret nedlægges eller flytter til en anden lokalitet. Center for Miljø afgør om en evt. stigning i forureningskoncentrationerne er væsentlig,
3.4	at alt affald i øvrigt håndteres og bortskaffes i henhold til de til enhver tid gældende bestemmelser herom,
3.5	at de tidligere opsamlede lerduer, som er placeret på området øst for flugtskydningsanlægget senest 3 måneder efter meddelelse af nærværende godkendelse bortskaffes efter anvisning fra Miljøkontrollen.
4. Kontrol	
4.1	at Københavns Skyttecenter på Miljøkontrollens forlangende, dog højst én gang årligt, lader et autoriseret støjlaboratorium foretage støjmåling til kontrol af overholdelsen af støjvilkår,

Vilkår

4.2 at Københavns Idrætsanlæg, Københavns Skyttecenter en gang årligt lader udtage en vand- og en slamprøve fra brønden på drænsystemet. Prøverne skal analyseres for følgende parametre med følgende detektionsgrænser.

Parameter	Slam	Vand
Bly	3	1
BTEX	ai	0,2-1
Naphthalen	ai	0,2-1
Phenoler	ai	1-2
Cresoler	ai	1-2
Xylenoler	ai	1-2
PAH-forbindelser-, sum	0,020	0,020
▪ Fluoranthen	0,010	0,010
▪ Benz(b)flouranthen	ai	0,010
▪ Benz(k)flouranthen	ai	0,010
▪ Benz(b+j+k)flouranthen	0,010	ai
▪ Benz(a)pyren	0,010	0,010
▪ Benzo(g,h,i)perylene	ai	0,010
▪ Dibenz(a,h)athracen	0,010	ai
▪ Indenol(1,2,3-cd)pyren	0,010	0,010
ai: analyseres ikke		

I forbindelse med udtagelse af prøverne skal vandflowet måles,

4.3 at Københavns Skyttecenter en gang årligt senest 1. marts sender:

- Resultatet af analyseresultater fra dræn- og slamprøver udtaget i brønden på drænsystemet.
- Oplysninger om vandflow for de enkelte uger og for året. Oplysningerne skal omfatte det foregående kalenderår.
- Oplysninger om mængden af anvendte lerduer, mængden af opsamlede lerduer, anvendt transportør og bortskaffelsessted. Oplysningerne skal omfatte det foregående kalenderår.
- Oplysninger om mængden af anvendte stålhagl, mængden af opsamlede stålhagl, anvendt transportør og bortskaffelsessted. Oplysningerne skal omfatte det foregående kalenderår.

5. Tidsbegrænsning

5.1 at der ikke må afskydes skud med blyhagl efter den 31. december 2000.

6. Undersøgelser og redegørelser

6.1 at Københavns Idrætsanlæg, Københavns Skyttecenter senest 3 måneder efter meddelelse af nærværende godkendelse gennemfører en undersøgelse af afvandingsystemet. Undersøgelsen skal afklare om systemet afdræner nedfaldsområdet ved flugtskydningsanlægget optimalt og hvorledes vandet fra området afledes.

Resultat af undersøgelsen sendes til Miljøkontrollen senest en måned efter, at undersøgelsen er gennemført.

Miljøkontrollen kan herefter fastlægge vilkår til udledningen,

Vilkår	
6.2	at Københavns Idrætsanlæg, Københavns Skyttecenter pr. 1. januar 2005 sender en redegørelse for mulige oprensningmetoder. Samtidig sendes forslag til eventuelle forsøg med oprensning på materiale fra haglnedfaldsområdet. På baggrund af redegørelsen og eventuelle resultater af oprensningsforsøg sendes senest den 1. juni 2006 forslag til projekt for oprensningen,
6.3	at Københavns Skyttecenter hvert 2. år (første gang i 2006) undersøger stedet for udviklingen af patroner uden indhold af bly. Resultatet af undersøgelsen skal senest den 30. september afrapporteres til Miljøkontrollen,
6.4	at Københavns Skyttecenter løbende undersøger og afprøver muligheden for at etablere kuglefang, som gør det muligt mere effektivt at opsamle og genanvende projektiler. Resultatet af undersøgelser og forsøg afrapporteres hvert andet år senest den 30. september (første gang 30. september 2006) til Miljøkontrollen. Hvis der findes et anvendeligt kuglefang forbeholder Miljøkontrollen sig ret til at forlange dette etableret på bay 1-10.
7. Ved lukning af bay 1-10	
7.1	at Københavns Skyttecenter var ophør af anvendelse af bay 1-10 foranlediger, at såvel banepan som volde undersøges for jordforurening. På baggrund af undersøgelsen skal Skyttecenteret efter anvisning fra Miljøkontrollen iværksætte en oprydning af den jordforurening, som skydningen har medført.

BILAG 7: STANDARDVILKÅR FOR SKYDEBANER

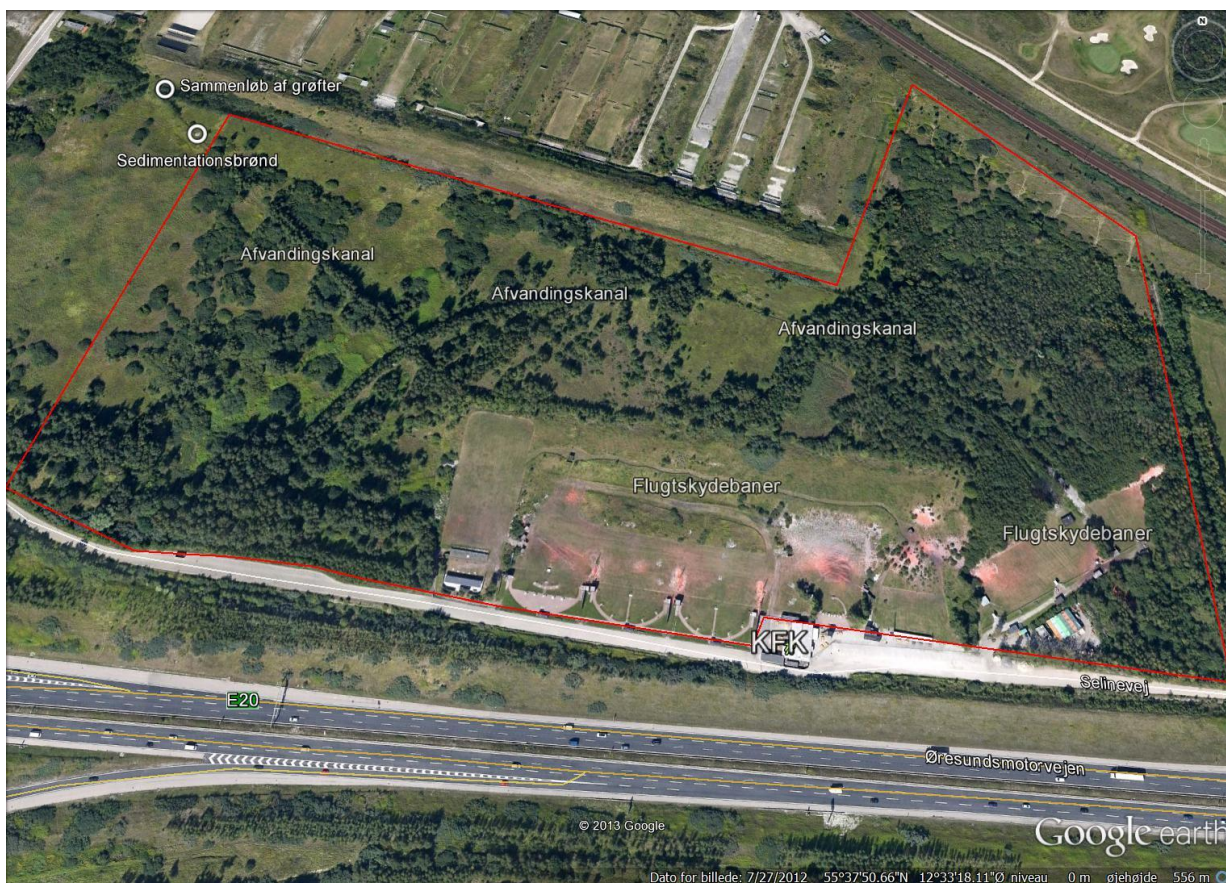
Uddrag af bilag 5 i BEK nr 486 af 25/05/2012 (afsnit 15)

15.4. Standardvilkår	Kommentar
Generelt 1. Ved ophør af banens drift skal der træffes de nødvendige foranstaltninger for at undgå forureningsfare og for at bringe stedet tilbage i tilfredsstillende tilstand. En redegørelse for disse foranstaltninger skal fremsendes til tilsynsmyndigheden senest 3 måneder før driften ophører.	Medtaget
2. Skydebanen skal ved ophør af anvendelse til skydebane foranledige, at endevolde på skive- skydningsbaner samt primære nedfaldsområder på flugtskydningsområde undersøges for jordforurening med henholdsvis bly og organiske stoffer. Flugtskydningsbaner, der har anvendt blyhagl efter dispensation fra bekendtgørelse nr. 1010 af 9. august 2007 om skydevåben og ammunition, skal i samarbejde med tilsynsmyndigheden iværksætte en undersøgelse af skydebanearealet. På baggrund af undersøgelserne skal skydebanen i samråd med tilsynsmyndigheden iværksætte en oprydning af den jordforurening, som skydningen har medført.	Medtaget, dog uden dispensation for brug af bly og uden krav vedr. endevolde, da dette ikke er relevante for flugtskydebane
Indretning og drift 3. Baneanlægget, herunder støjdæmpende foranstaltninger, skal til enhver tid være indrettet, således som det er forudsat i de støjberegninger, der er lagt til grund for godkendelsen, jf. punkt 13 i afsnit 15.3. Tilsynsmyndigheden kan forlange landinspektørrattest til dokumentation af, at forudsætningerne er opfyldt, dog højst hvert andet år.	Medtaget
4. [For flugtskydningsbaner, der affyrer mere end 50.000 PAH-holdige lerdUER pr. år, stiller godkendelsesmyndigheden, på baggrund af ansøgers redegørelse, krav om, at de primære nedfaldsområder for lerdUER indrettes således, at mest muligt af affaldet kan opsamles.]	Medtaget
5. [På flugtskydningsbaner fastsætter godkendelsesmyndigheden de primære nedfaldsområder ud fra en konkret vurdering af skydebanens terræn og kastemaskinens mulige kastevinkler.]	Medtaget i vurdering og som del af foregående vilkår
6. Kastemaskiner skal opstilles, så nedslag af lerdUER kun sker på det til skydebanen hørende udyrkede areal samt hovedsagelig inden for det primære nedfaldsområde. Arealet må ikke anvendes til dyrkning. [Hvis skydebanen har fået dispensation efter bekendtgørelse nr. 1010 af 9. august 2007 om skydevåben og ammunition til anvendelse af blyhagl, erstattes »lerdUER« i vilkår 6 med »lerdUER og blyhagl«.	Medtaget dog uden dispensation for brug af bly
<i>Skydetider</i> 7. Den ansvarlige for anlægget skal, inden sæsonen starter, lokalt informere offentligheden, fx i lokal presse, på hjemmeside eller lign. , og tilsynsmyndigheden om, på hvilke ugedage og tidspunkter der i løbet af sæsonen er planlagt skydning. [Der er ikke krav om, at ugedagene med skydning er de samme i alle uger af sæsonen.]	Medtaget
8. Ændringer i sæsonplanen skal meddeles tilsynsmyndigheden senest 4 uger forud for ændringen og offentliggøres senest 14 dage forud for ændringen.	Medtaget
Affald 9. Patronhylstre skal opsamles efter hver skydning.	Medtaget
10. LerdUESKÅR, ikke anskudte lerdUER, haglskåle og plastforladninger fjernes jævnligt fra primære nedfaldsområder, og mindst 2 gange årligt.	Medtaget
11. Interne affaldslagre af lerdUEmateriale og patronhylstre må kun ske på befæstede arealer. Lagrene af lerdUERester må ikke give anledning til støvgener. Lagrene skal tømmes mindst 1 gang årligt.	Medtaget

15.4. Standardvilkår	Kommentar
<p>Egenkontrol</p> <p><i>Driftsjournal</i></p> <p>12. For skiveskydningsbaner skal følgende registreres i en driftsjournal:</p> <ul style="list-style-type: none"> – antallet af skud som mål for ophobning af bly i kuglefang, – dato for tømning af interne affaldslagre af patronhylstre, – anvendte våbentyper eller våbenklasser. 	Ikke relevant
<p>13. For flugtskydningsbaner skal følgende registreres i en driftsjournal:</p> <ul style="list-style-type: none"> – dato for rengøring af primære nedfaldsarealer, – dato for tømning af interne affaldslagre af hhv. patronhylstre og lerduerester, – mængde opsamlet og bortskaffet lerdue materiale, – antal anvendte lerduer, – hvilke typer af lerduer, der anvendes på skydebanen, samt indhold af eventuelle forurenende stoffer, – antal skud med blyhagl, der anvendes efter dispensation jf. 1010 af 9. august 2007 om skydevåben og ammunition til anvendelse af blyhagl, – anvendte våbentyper eller våbenklasser. 	Medtaget dog uden dispensation for brug af bly

BILAG 8: AFVANDINGSSYSTEM

Afvandingssystem for Københavns Skyttecenter og Københavns Flugtskytte Klub (fra /17/ og /1/)



BILAG 9: PRIMÆRE NEDFALDSOMRÅDER

Primære nedfaldsområder for Københavns Flugtskytte Klub (fra /1/)

