

Bilag 34a (juni 2006):

KØBENHAVNS HAVN A/S PORT OF COPENHAGEN	Nordre Toldbod 7 P.O. Box 2083 1013 Copenhagen K Denmark	e-mail: cphport@cphport.dk	PBS nr.: 00018449 Bank: Den Danske Bank Reg: 3100 Konto: 3015115319
	Tel.: +45 33 47 99 99 Fax: +45 33 47 99 33	homepage: www.cphport.dk	IBAN: DK7731003015115319 SWIFT: DABADKKK

Fr. Rikke Bjørnson og hr. Vagn Meyer
Frederikshøj 306
2450 København SV.

Dato: 19. juni 2006
Reference: KM
Journal nr.: 21-137-599

Modelflyveplads på Karensmindearealet i Københavns Sydhavn.

Vi har modtaget Deres brev af 02.05.2006 vedrørende støjgener fra ovennævnte modelflyveplads, og vi kan se af Deres brev, at De også har sendt kopi af brevet til Københavns Kommunes miljøkontrol.

Forhistorien for modelflyvepladsen er, at den med vor tilladelse - som ejer af Karensmindearealet - blev etableret i 1996 af en flok modelflyentusiaster.

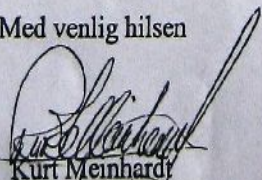
Modelflyveklubbens medlemmer har afrenset og fjernet forurenede jord fra området for egen regning og risiko og har herefter tilsæt "flyvepladsen" med græs, som de selv sørger for slåning af, så deres model-fly kan starte/lande uden problemer.

Deres aktiviteter i weekends har aldrig tidligere ført til klager fra de mennesker, som færdes i området, og vi står derfor noget uforstående over for Deres klage over støj.

Vi vil ikke umiddelbart skride ind over for modelflyveklubben, men afvente en reaktion fra miljøkontrollen og derefter tage stilling til deres fremtid på stedet.

Vi beklager i øvrigt den sene besvarelse af Deres brev.

Med venlig hilsen


Kurt Meinhardt
Fuldmægtig

Bilag 34b (juni 2006):



KØBENHAVNS KOMMUNE
Teknik- og Miljøforvaltningen
Miljøkontrollen

KOPI

TILSYNSNOTAT

Storkøbenhavns Modelflyver Klub
Tybjergvej 30
2720 Vanløse

KOPI

15. juni 2006

Journalnr.
018507-421302

Att.: Christen Maarup

/FSE

Tippen, Klage over støjgener fra modelflyvning

Tirsdag den 13. juni 2006 var jeg på tilsyn på Storkøbenhavns Modelflyver Klubs flyveplads ved Karensminde, på København Havns arealer på Tippen i Sydhavnen.

Tilsynet skete på baggrund af en henvendelse om støj fra flyvning med modelfly.

Til stede var Jan Gybel Jensen, Christian Mørup og Christen Maarup (formand) samt undertegnede.

Selve tilsynet

Jeg udførte en orienterende støjmåling på et større modelfly (10 cm³ motor med lyddæmper), ved jorden og under flyvning. Støjbelastningen blev målt til 44 dB(A). Støjmålerapport er vedlagt.

Konklusioner på baggrund af tilsynet

Da der er en usikkerhed på målingen kan man ikke entydigt konkludere at flyvning med et enkelt fly i 2 timer i dagtimerne, vil medføre en overskridelse af grænseværdierne for støj.

Aftaler på baggrund af tilsynet

For at imødegå støjgener i området har modelflyveklubben oplyst, at de vil reducere aktivitetsniveauet jævnfør nedenstående retningslinier:

- Der flyves kun på tirsdage og lørdage
- Der flyves ikke efter kl. 20:00
- Der flyves maksimalt 4 sammenhængende timer pr. dag
- Der er maksimalt 4 fly i luften ad gangen (fly med elektromotorer undtaget)
- Der afholdes kun et årligt stævne, under hvilket der kan ses bort fra ovennævnte begrænsninger. Stævnet skal anmeldes til Miljøkontrollen senest 1 uge før afholdelsen, og annonceres ved opslag på adgangsvejene til området.

Miljøkontrollen

Kalvebod Brygge 45
Postboks 259
1502 København V

Telefon
33 66 58 00

Telefax
33 66 71 33

EAN-nr. 5798009595959

P nr. 1.003.252.395

E-mail

Støjgrænser

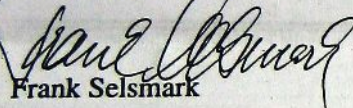
Tippen er i henhold til kommuneplanen for området udlagt som Fritidsområde - O. Miljøstyrelsens vejledende grænseværdi for støj i den nævnte arealanvendelseskategori er som følger:

Man. – Fre.	kl. 07.00-18.00	40 dB(A)
Lørdag	kl. 07.00-14.00	40 dB(A)
Øvrige tidsrum		35 dB(A)

Grænserne for støj er angivet som det ækvivalente, korrigerede støjni-veau i dB(A).

Du er velkommen til at kontakte mig på telefon 33 66 59 06, hvis du har bemærkninger eller spørgsmål til sagen. Henvender du dig skriftligt, vil det lette sagsbehandlingen, hvis du oplyser ovenstående J.nr.

Med venlig hilsen



Frank Selsmark

Miljøkontrollen
Kalvebod Brygge 45
Postboks 259, 1502 København V
Tlf. 33 66 58 00 Fax 33 66 71 33

Støjmålerapport
Orienterende støjmåling

Sagsadresse: Modelflyveklubben på Tippet i Sydhavnen

Virksomhedens navn:

Sagsnummer: 018507-421302

TSB: FSE

Måling udført den: 13. juni 2006

Udført af:

Meteorologiske forhold: 29 °C, skyfrit, jævn vind.

Anvendt måleudstyr: B&K Mediator Nr. 2285934

Måletidsrum fra kl. 15:00 til kl. 15:15

Støjens varighed: måleperioden

Støjens karakter: Jævn. Der blev målt på en 10 cm³ motor m. lyddæmper

Måleposition: I pitten, håndholdt ca. 1,5 m over terræn.

Nr	Støjkilder	Måleresultater			Korrektion for				L _p dB(A)
		L _p eller L _{eq} dB(A)	Midl. tid min.	Max. værdi dB(A)	Bag- grunds- støj dB	Drifts- tid dB	Toner, impulser dB	Reflek- tioner dB	
1	Baggrund	49,8	1	57,2					50
2	Fly placeret på terræn, afstand 3 m. Motor fuld gas	86,7	20 s	88,1					87
3	Under flyvning, 1 fly i 10-20 meters højde	53,4	2	59,7	3	6*			44
4	* ved 2 timers flyvning								

Bemærkninger:

Usikkerhed på måling +/- 3 dB(A)

50 dB(A) i 2 timer svarer til 47 dB(A) i 4 timer, og svarer til 44 dB(A) i 8 timer.

Grænseværdien i tidsrummet kl. 07:00 til 18:00 er 40 dB(A).

NB. Baggrundsstøjen var høj pga. et nærvedliggende nedknusningsanlæg i drift.

I weekenden, når anlægget ikke er i drift, vil støjbelastningen under flyvning derfor sandsynligvis være en smule højere.

Bilag 34c (aug. 2006):

Til Københavns Kommune
Teknik- og Miljøforvaltningen
Miljøkontrollen

Att. Frank Selsmark
6. august 2006

Vedr. Miljøkontrollens vurdering af støjgener fra modellflyvebanen på Tippet.

Vi har fra Det Grønne Knæ modtaget Miljøkontrollens svar på en klage (Journal nr.: 21-137-599) fra brugere af naturen på Tippet, over støjgener fra modellflyvebanen, og har i den anledning nogle kommentarer.

Vedrørende placeringsansvaret

Ifølge Kalvebodkilefredningen af 1990 har Københavns Kommune et plejansvar for den fredede del af Tippet. Idet Københavns Havn A/S i 1996 gav tilladelse til flyvebanen uden at konsultere kommunen, bør kommunen forholde sig til flyvebanens placering, som om der forelå en ny ansøgning. Er flyvebanen fejlplaceret bør den nedlægges, ikke reduceres tidsmæssigt som flyveklubben har foreslået.

Skærpende omstændigheder ved generne

Det fremgår af Miljøkontrollens svar til klagerne, at den vejledende grænseværdi for støj i områder udlagt til Fritid (O) i kommuneplanen er 40 dB(A). Dette lægges til grund for vurderingen af den aktuelle måling på 44 dB(A) af ét modellfly. Udover at grænseværdien altså *er* overskredet, ser Miljøkontrollen tilsyneladende helt bort fra adskillige skærpende omstændigheder:

- 1) Støjen fra modellflyene spredes over et meget stort geografisk område fordi disse befinder sig højt oppe. Derfor generes ofte i hundredvis af beboere af få personers hobbyaktivitet. Eksempelvis ligger HF Musikbyens mere end 400 nyttehaver kun ca. 350 meter væk.
- 2) Støjgenerne følger af naturlige grunde som oftest ”det gode udevejr” og de ”meditative fyraftensstunder og fridage”. Derved forstærkes irritationsmomentet betragteligt.
- 3) Modellflyvebanen er placeret ca. 100 meter fra EU's fuglebeskyttelsesområde. Hvis modellflyvningerne vurderes at påvirke fuglebeskyttelsesområdet negativt (har Miljøkontrollen rådført sig med DOF?) er de danske grænseværdier underordnede. Hertil kommer at modellflyvebanen fysisk overskrider Kalvebodkilefredningen, hvilket skal ses i sammenhæng med kommuneplanens arealstatus.
- 4) Mange Tippetgængere er ganske enkelt bange for at få et modellfly i hovedet. At der rent faktisk er sket dødsulykker i udlandet under sammenlignelige forhold, viser at frygten ikke er helt ’hen i vejret’.

- 5) Visuelt fremstår modelflyvebanens plænegræs fremmed for et i øvrigt attraktivt naturområde. De to medhørende klubcontainere kan kun betegnes som skæmmende i disse omgivelser (hvilket også Ritt Bjerregaard bemærkede da hun sidste sommer blev vist rundt på området).

På baggrund af ovenstående skal vi opfordre Miljøkontrollen til at tage skridt til at nedlægge modelflyvebanen. Sker dette ikke vil Karens Minde gruppen indklage sagen for Naturklagenævnet.

Venlig hilsen
Agenda 21 Karens Minde gruppen
v/Claus Andersen
Sjælør Boulevard 1, 3. th.
2450 Kbh. SV.
Tlf. 36 46 77 66

Kopi sendt til Københavns Havn A/S

Sydhavnen, 11-9-06

Til Miljøkontrollen
Københavns Kommune
Att. Frank Selsmark

Vedr. placering af modelflyvebane på Karensmindearealet i Københavns Sydhavn (Tippen).

To menige medlemmer af Det Grønne Knæ, Rikke Bjørnsson og Vagn Meyer, har 2-5-06 klaget over støjen fra modelflyvebanen placeret på Tippen i Sydhavnen til grundejeren, Københavns Havn og Miljøkontrollen. Miljøkontrollen har som følge af klagen foretaget støjmålinger på området ved fly af et større modelfly. Miljøkontrollen skriver, at målingen af et udvalgt fly overskred grænseværdi for støj i fritidsområder. Miljøkontrollen og Storkøbenhavns Modelflyver Klub har efterfølgende indgået en aftale, som reducerer aktivitetsniveauet og dermed støjgenerne. Bjørnsson og Meyer er ikke tilfredse med afgørelsen og har videregivet sagen til Det Grønne Knæ, som har rejst problemstillingen overfor kommunen i foråret 2005 i forbindelse med en anden klage.

Københavns Havn gav i 1995 tilladelse til, at Storkøbenhavns Modelflyver Klub etablerede en flyvebane på Karensmindearealet. Flyvebanen har siden anlæggelsen været et irritationsmoment for lokale beboere og kolonihaveejere på grund af flyenes voldsomme støj. Størstedelen af flyvebanen er placeret på et fredet område, Kalvebodkilefredningen, se vedlagte kort. Når flyene er i luften overskrides fredningen i endnu større udstrækning, eftersom flyene ikke udelukkende flyver inden for start- og landingsbanens konturer. Støjen er gennemtrængende og høres flere kilometer væk, og overdøver enhver havemaskine i området. Det skal understreges, at Kalvebodkilefredningen er fra 1990 og dermed var i kraft, da tilladelsen til flyvebanen blev givet af KBH's Havn. Flyvebanen grænser desuden op til et EF-Fuglebeskyttelsesområde (nr. 111) og et EU-Habitatområde (nr. 127). Støjen vurderes at have negativ påvirkning langt ind over Kalvebodkilefredningen og EU-beskyttelsesområderne. De tilknyttede EU-direktiver pålægger myndighederne (her kommunen) at afvise eller afvikle projekter, der har negativ indvirkning på beskyttelses- og habitatområder for at leve op til intentionerne i direktiverne.

Af Miljøkontrollens brev til modelflyverklubben (15-7-06) fremgår dels, at flyvning med ét fly alene overskrider grænseværdien for arealanvendelseskategori Fritidsområde – O, og dels, at vurderingen er foretaget på baggrund af kategoriseringen Fritidsområde og hermed ikke som et fredet område (Kalvebodkilefredningen). I Københavns Havns svar til klagerne Bjørnsson og Meyer (brev af 19-06-06, Journal nr. 21-137-599) fremgår det, at KBH's Havn er overrasket over klagen, og at placeringen af modelflyvebanen *"aldrig tidligere har ført til klager fra de mennesker, der færdes i området"*. (citater fra brevet). Dette undrer undertegnede, eftersom Det Grønne Knæ i 2005 har medtaget klage over modelflyvebanen i klage til Naturklagenævnet (10-4-05) og i brev direkte til Bygge- og Teknikforvaltningen (24-5-05). Københavns Havn har fået alle dokumenter i

forbindelse med klagen til Naturklagenævnet og burde dermed være bekendt med at modelflyvebanens placering findes uegnet af lokale brugere af bemeldte område i Sydhavnen. Vi finder, at KBH's Havns vurdering af gener og svar givet til Bjørnson og Meyer fejlagtigt ikke medtager områdets fredede status.

Allerede i brev af 4-1-05 til Bygge- og Teknikforvaltningen henlede undertegnede kommunen på den skærpede lovgivning vedrørende EU-Habitatområder og EF-Fuglebeskyttelsesområder samt vægningen af forsigtighedsprincippet i forhold til mulig indflydelse på naturen. Som anført i brevet er kommunen ansvarlig *"for at varetage, at naboområdet til det fredede område bidrager til at understøtte en sikring og fremme af en gunstig bevaringsstatus og beskyttelser af de arter, som det fredede område er udpeget for. Det er således vigtigt i henhold til EU's habitatdirektiv, at naboområder til fredede områder ikke undergraver bevaringen af arter inden for det fredede område, men tværtimod at vilkårene i tilgrænsende områder ikke forringes med risiko for at mindske den eksisterende beskyttende virkning"* (citater fra brevet), se Skov- og Naturstyrelsens vejledning om administration af internationale beskyttelsesområder, kapitel 5.

Vi mener, at flyvebanen forstyrrer et nationalt såvel som et internationalt fredet område og, som vi skrev i brev af 4-1-05, henleder vi opmærksomheden på EU-domstolens nyere praksis, hvor *"forsigtighedsprincippet skal tillægges betydning i sager, der må antages at påvirke Natura-2000 områder. Specielt ønsker vi at pege på, at hvis der er nogen form for tvivl om et projekts negative effekter på et områdes integritet, skal myndighederne afvise projektet (se dommen C-127/02, præmisserne 56 og 57)"* (citater fra brevet). I Det Grønne Knæs klage af 10-4-05 til Naturklagenævnet over tilladelse til placering af Golføvebane, punkt 3, klagede vi ligeledes over placering af øvebane for modelfly: *"En modelflyvebane er placeret på et areal, der grænser op til EF-Fuglebeskyttelses- og EU-Habitatområdet, hvilket strider mod Lov om Naturbeskyttelse (2a), bekendtgørelse nr. 477 af 7-6-03 om afgrænsning og administration af internationale naturbeskyttelsesområder samt mod Habitatdirektivet."* (citater fra klagen). Placeringen skete uden at informere lokale eller andre organisationer. Det Grønne Knæ anførte i klagen til Naturklagenævnet, at placeringen ikke er i overensstemmelse med gældende naturbeskyttelseslovgivning. Det Grønne Knæ har inden klagen til Naturklagenævnet haft kontakt med Københavns Kommune vedrørende modelflyvebanen. Kommunen meddelte, at de ikke havde kendskab til, at der var givet tilladelse til anlæggelse af flyvebanen. Det Grønne Knæ anførte i klagen, at vi ville forsøge at få Københavns Kommune til at stille krav om at flyvebanen nedlægges, og at der ellers måtte forventes en ny klagesag. Danmarks Naturfredningsforening, København, (DN-KBH) støttede klagen.

I et efterfølgende brev af 24-5-05 til Kbh's Kommune, Bygge og Teknikforvaltningen påpegede vi: *"en modelflyveklub, som i 1995 har fået tilladelse af Københavns Havn A/S til at etablere sig yderst på Tippen, har en placering, der strækker sig ind over det fredede område og overskrider Kalvebodkilefredningen. Vi mener, at det må være kommunens opgave at påpege problemet med placeringen af modelflyveklubben overfor KBH's Havn. Vi mener, at placeringen af flyvebanen ikke nødvendigvis bare kan rykkes, så den ligger uden for det fredede, eftersom en sådan placering ikke vil kunne garantere, at det fredede område ikke forstyrres."*

Af afgørelsen fra Naturklagenævnet (3-10-05) fremgår det under supplerende udtalelser, at kommunen ikke finder klagen over modelflyvebanen relevant i relation til klagen over golføvebanen. Men, ifølge afgørelsen fremgår det, at kommunen vil følge op på oplysningerne om at placeringen af flyvebanen overskrider Kalvebodkilefredningen. Hvorvidt kommunen har fulgt op på placeringen af banen, har vi ikke fået information om. Vi anser ikke svar på klage fra Bjørnson og Meyer i 2006 som opfølgning på afgørelsen fra Naturklagenævnet, Det Grønne Knæ har ikke modtaget redegørelse fra kommunen vedrørende overskridelsen af fredningen. Undertegnede vil derfor gerne have yderligere oplysninger om, hvordan kommunen har fulgt op på overskridelsen af fredningen.

Fra vores synspunkt forurener modelflyene ikke bare flere kvadratkilometer med støj, herunder et fredet område. Modelflyklubben har også ødelagt naturen på det område, hvor de har anlagt flyvebanen og gjort dette område uegnet som fourageringsgrundlag for fugle pga. den lave diversitet med mangel på mus og insekter. Vi er således uenige med KBH's Havns implicite positive vurdering af klubbens anstrengelser i forbindelse med anlæggelse af plænegræsset og vedligeholdelse af dette på flyvebanen. Lokale beboere er ikke enige i Storkøbenhavns Modelflyver Klub's formulering "*det summer i luften*", men finder at det er infernalsk larm. Selv med en reduceret flyvetid, som er aftalt i svar til klagerne, mener vi at banen er fejlplaceret. Vi finder placeringen af flyvepladsen uforenelig med Kalvebodkilefredningen og i strid med intentionerne i Natura 2000 og Lov om Miljømål, det nye kapitel i Lov om Naturbeskyttelse (2a) vedrørende Internationale naturbeskyttelsesområder. Jævnfør Skov- og Naturstyrelsens vejledning om administration af internationale beskyttelsesområder, s.13, finder vi ikke at arealanvendelsen var lovlig ved bekendtgørelsens ikrafttræden den 15. november 1998, og at anvendelsen derfor ikke kan fortsætte som hidtil.

Det Grønne Knæ har således allerede to gange sidste år gjort opmærksom på det problematiske i flyvebanens placering. Vi vil selvfølgelig foretrække at sagen løses i mindelighed, og afventer kommunens redegørelse for overskridelse af fredningen. Samtidig ser vi ikke en løsning som fortsætter modelflyvning på området eller nærliggende placeringer kan forenes med kommunens lovgivningsmæssige forpligtigelser, selv med begrænset flyvetid. Undertegnede forening vil derfor se os nødsaget til at indgive en særskilt klage vedrørende modelflyvebanen til Naturklagenævnet ved fortsat brug af banen.

Med venlig hilsen

På vegne af Det Grønne Knæ

Lise Granerud
Hvf. Mozart 11
2450 SV

Kopi til: Københavns Havn A/S, att. Kurt Meinhardt.
Rikke Bjørnsson og Vagn Meyer.

Bilag 34e (dec. 2006):



KØBENHAVNS KOMMUNE
Teknik- og Miljøforvaltningen
Miljøkontrollen

KOPI

SKM, Storkøbenhavns Modelflyveklub
Tybjergvej 30
2720 Vanløse

12. december 2006

Att.: Christen Maarup

Journalnr.
018507-421302

/FSE

REKOMMANDERET

Påbud vedrørende flyvning med modelfly på Tippen

Med dette brev skal jeg hermed meddele påbud om en række restriktioner vedrørende flyvning med modelfly på Tippen i Sydhavnen.

Formålet med påbudet er at nedbringe støjen fra modelflyvning således, at Miljøstyrelsens vejledende grænseværdier er overholdt.

Påbudet meddeles i henhold til § 42. Stk. 3. i *Lovbekendtgørelse nr. 753 af 25. august 2001 om miljøbeskyttelse (Miljøbeskyttelsesloven)*

Påbudet er varslet med brev af 16. november 2006, og modelflyveklubben har haft 14 dage til at fremkomme med en udtalelse i sagen.

Modelflyveklubben har i brev af 3. december 2006 fremsendt et forslag til ændring af et enkelt vilkår, men dette forslag har ikke haft indflydelse på udformningen af vilkåret.

Påbudet skal efterkommes straks.

Vilkår

Der må flyves på følgende vilkår:

1. På hverdage inden kl. 18:00, og på lørdage inden kl. 14:00:

1.1. Der må højst være fire fly af vilkårlig type i luften på samme tid.

1.2. Den samlede flyvetid *pr. dag* ekskl. pauser må ikke overstige:

Antal fly af vilkårlig type i luften på samme tid i løbet af en dag*	4 fly	3 fly	2 fly	1 støjende fly/2 støjsvage fly
Maksimalt flyvetid hvori der er mindst ét fly af vilkårlig type i luften, ekskl. pauser:	2 timer	3 timer	4 timer	8 timer

* Antallet af fly er det højeste antal, som har været i luften på samme tid, på et hvilket som helst tidspunkt i løbet af flyvedagen.

Miljøkontrollen

Kalvebod Brygge 45
Postboks 259
1502 København V

Telefon
33 66 58 00

Telefax
33 66 71 33

EAN-nr. 5798009595959

P-nr. 1.003.252.395

E-mail
miljoe@tmf.kk.dk

Side 2 af 5

2. På hverdage efter kl. 18:00, og på lørdage efter kl. 14:00:

2.1. Der må højst være to støjsvage fly, eller ét støjende fly i luften på samme tid.

2.2. Den samlede flyvetid *pr. aften* ekskl. pauser må ikke overstige:

Antal fly af vilkårlig type i luften på samme tid i løbet af en aften*	1 støjende fly, eller:	2 støjsvage fly eller:	1 støjsvagt fly
Maksimalt flyvetid hvori der er mindst ét fly af vilkårlig type i luften, ekskl. pauser:	20 minutter	20 minutter	40 minutter

* Antallet af fly er det højeste antal, som har været i luften på samme tid, på et hvilket som helst tidspunkt pr hele time efter kl. 18:00, og på lørdage efter kl. 14:00

3. Øvrige tidspunkter:

Der må ikke flyves i perioden fra kl. 22:00-07:00, samt på søn- og helligdage.

4. Der må ikke flyves med støjende flytyper, som ikke er støjdæmpede med resonansdæmper eller tilsvarende.
5. Flyveklubben skal føre en logbog over følgende:
 - Hvilke dage der flyves på pladsen.
 - Start- og sluttidspunkt for flyvesessionen, evt. med angivelse af pauser hvori der ikke flyves.
 - Antal aktive medlemmer som har deltaget i flyvningerne den pågældende dag.

Baggrund for påbudet

Miljøkontrollen har modtaget klager fra beboere og grønne lokalforeninger i området omkring Tippen, over modelflyvebanen. For at imødegå støjgener i området indgik Miljøkontrollen derfor i juni måned en aftale med modelflyveklubben, som begrænsede antallet af flyvedage- og timer. Denne aftale kunne ikke accepteres af klagerne.

På denne baggrund besluttede Miljøkontrollen at kortlægge støjforholdene ved modelflyvning. Kortlægningen blev udført af støjmålefirmaet AkustikNet. Målingerne er afrapporteret i rapport nr. B0522-r01 *Miljømåling ekstern støj - Måling af støj fra aktiviteter på modelflyveplads, Karens Minde, Tippen, København SV*. Rapportens konklusioner har ligget til grund for udarbejdelsen af dette påbud.

Støjgrænser

Side 3 af 5

Jeg henviser til Miljøstyrelsens vejledning nr. 5/1984 "Ekstern støj fra virksomheder", ud fra hvilken følgende grænseværdier er fastsat:

Man. – fre.	kl. 07:00-18:00	50 dB(A)
Lørdag	kl. 07:00-14:00	50 dB(A)
Man. – fre.	kl. 18:00-22:00	45 dB(A)
Lørdag	kl. 14:00-22:00	45 dB(A)
Søndag		40 dB(A)
Alle dage	kl. 22:00-07:00	ej relevant

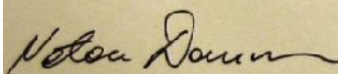
Grænserne for støj er angivet som det ækvivalente, korrigerede støjniveau i dB(A), målt udendørs.

Det er Miljøkontrollens opfattelse, at støjgrænserne vil være overholdt i en afstand af 150 meter fra banens midte, såfremt ovenstående vilkår er overholdt.

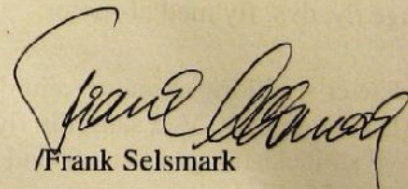
Støjgrænserne er fastlagt i henhold til Miljøstyrelsens vejledende grænseværdier for støj målt udendørs, under hensyntagen til at området er udlagt til fritidsformål og områder til etageboliger, at Tippen er beliggende i en byzone, samt at baggrundsstøjen fra de omkringliggende erhvervs- og fritidsaktiviteter (affaldsbehandlingsanlæg, auto-ophuggere, skyde- og motorcross-baner) i perioder væsentligt overstiger 40 dB(A).

Du er velkommen til at kontakte mig på telefon 33 66 59 06, hvis du har bemærkninger eller spørgsmål til dette brev. Henvender du dig skriftligt, bedes du oplyse ovenstående J.nr., da det vil lette sagsgangen i Miljøkontrollen.

Venlig hilsen



Natan Dammas



Frank Selsmark

MILJØTEKNISK BESKRIVELSE

Storkøbenhavns Modelflyveklubs flyveplads ved Karens Minde er beliggende på Tippen i Sydhavnen. Arealet er ejet af Københavns Havn A/S, og er opstået som losseplads eller anden opfyldning. Det blev fredet i 1990. Området er ifølge kommuneplan 2005 udlagt til fritidsformål, og områder udlagt til boliger op til 3-6 etager.

Organisering

Den organiserede flyvning finder, når vejret tillader det, sted på to ugentlige *klubdage*, tirsdag og lørdag. Derudover forekommer *almindelige hverdage* med spontan flyvning, hvor enkelte af klubbens medlemmer flyver på eget initiativ.

På klubdage deltager typisk 6 – 10 medlemmer. På almindelige hverdage 1 – 2 medlemmer.

Flyvninger

Der flyves højst med 4 – 5 fly ad gangen, for at undgå trængsel i luft- rummet. I gennemsnit er flyvetiden for en enkelt flyvning anslået til ca. 5 minutter, da det er det tidsrum man kan bevare koncentrationen.

Med det ovenfor anførte antal medlemmer tilstede på pladsen, vil det på klubdage være muligt at holde tæt ved det maksimale antal fly i luften på samme tid under hele flyvesessionen.

Flyveradius er bestemt af, at der skal være øjenkontakt med flyet, og af senderens rækkevidde. Typisk er den 150 meter fra pladsens midte.

Støjbidrag

I nærværende rapport fra AkustikNet er støjbidraget fra de forskellige flytyper blevet målt. På baggrund af målingerne inddeles flytyperne i to hovedgrupper: *støjende fly*, dvs. fly med forbrændingsmotor, og *støjsvage fly*, dvs. fly med el-motor.

Endvidere er støjbidraget under samtidig flyvning med forskellige flytyper (L_r) blevet målt. Ved samtidig flyvning med 4 støjende fly i 2 timer, vil støjbelastningen i en afstand af 150 meter fra flyvepladsens midte være 50 dB(A).

På grund af støjens særlige karakteristisk er der givet et tonetillæg på +5 dB(A).

KONKLUSION

Det er Miljøkontrollens vurdering, at det er muligt at overholde de vejledende grænseværdier for støj, såfremt der flyves under en række nærmere fastsatte vilkår.

Bilag 34f (feb. 2007):

Til Københavns Kommune
Teknik- og Miljøforvaltningen
Miljøkontrollen

Att. Frank Selsmark og Natan Dammas

Dato: 17. februar 2007

Spørgsmål vedrørende "Påbud vedrørende flyvning med modelfly på Tippen" af 12. december 2006 (Journalnr. 018507-421302)

Tak for kopi af jeres brev med flyve-påbud sendt til SKM, Storkøbenhavns Modelflyveklub. Som vi læser påbudene giver Miljøkontrollen grønt lys til flyvning med støjende modelfly, alle ugens dage fra kl. 7 til 22, dog i begrænset, samlet tidsrum og begrænset antal samtidige fly i luften (efter komplicerede regler!). En logbog skal give Miljøkontrollen mulighed for at kontrollere at påbudene overholdes.

Formålet med påbudene er angiveligt at *"nedbringe støjen fra modelflyvning således, at Miljøstyrelsens vejledende grænseværdier er overholdt."*

Dette menes opnået ved at støjen måles *"i en afstand af 150 meter fra flyvebanens midte"* og *"under hensyntagen til at området er udlagt til fritidsformål og områder til etageboliger, at Tippen er beliggende i byzone, samt at baggrundsstøjen fra de omkringliggende erhvervs- og fritidsaktiviteter (..) i perioder væsentligt overskrider 40 dB(A)."*

Vi har ikke forudsætninger for at vurdere effekten af påbudene, men det er vores opfattelse at Miljøkontrollen endnu ikke har forholdt sig til det væsentligste argument i Karens Minde Gruppens brev af 6. august 2006, nemlig at indholdet i Kalvebodkilefredningen af 1990, bør få konsekvenser for modelflyvebanens placering.

I håbet om at Miljøkontrollen vil hjælpe os og miljøet i denne sag, citeres herunder de relevante passager i Kalvebodkilefredningen (Tippen hører under delområde 5):

Side 8: *"Efter fredningsnævnets afgørelse skal fredningsnævnet imidlertid godkende hvert enkelt projekt til de bygninger og anlæg mv., som fredningen udtrykkeligt tillader tilvejebragt i det enkelte delområde. Det samme gælder forskellige foranstaltninger i forbindelse med naturpleje, anlæg af stier (..)."*

"Efter fredningsnævnets afgørelse skal der tillige tilvejebringes samlede planer for henholdsvis stier og naturpleje i hele fredningsområdet (..)."

Side 9: *"En foranstaltning, som ligger uden for fredningens rammer, bør derimod – uanset om foranstaltningen har grundlag i en samlet plan – være afhængig af, at der opnås fredningsnævnets (..) dispensation efter naturfredningslovens § 34 (..)."*

Side 11: ”Overfredningsnævnet finder, at disse forhold bevirker, at plejemyndigheden for den del af delområde 5, som ligger i Københavns Kommune, bør udøves af kommunen.

”De beføjelser, der for delområderne (..) – og når den midlertidige anvendelse af delområde 5 er ophørt – tillige for dette delområde, kan tillægges plejemyndigheden, må som nævnt have grundlag i en samlet plan, der tilvejebringes under brugermedvirken (..).”

Side 14: ”§ 1. Fredningen har til formål at sikre en opretholdelse og muliggøre en forbedring af de biologiske og landskabelige værdier, der er knyttet til området, samt at fastholde og regulere almenhedens ret til færdsel i området og dets anvendelse til fritidsformål i øvrigt.”

”§ 2. Der må ikke foretages terræændringer og ændringer i de nuværende vegetationsforhold, og der må ikke opføres bebyggelse eller etableres andre anlæg, medmindre sådanne tilstandsændringer er umiddelbart tilladt i de efterfølgende bestemmelser, tillades eller foretages af plejemyndigheden efter § 7, eller tillades ved en dispensation i medfør af naturfredningslovens § 34.”

Side 16: ”§ 7. Uanset § 2 må plejemyndigheden udføre de foranstaltninger, der skønnes egnet til at forbedre forholdene for dyre- og plantelivet eller findes hensigtsmæssige for at opretholde eller forbedre de landskabelige værdier. For foranstaltninger i delområderne 1-5 er det dog en betingelse, at de udføres på grundlag af en plan som nævnt i § 15.”

”Plejemyndigheden tillægges a) Københavns Kommune i delområderne 5 og 6, som ligger i kommunen.”

Side 19: ”§ 13. Særbestemmelser for delområde 5. (..). Når efterbehandlingen er tilendebragt, kan plejemyndigheden efter § 7 tilvejebringe – eller tillade, at der tilvejebringes – kolonihaver og langs diget mod Kalvebodløbet mindre jolleanlæg og andre anlæg med tilknytning til søsport.”

”Beføjelsen (..) kan kun udøves, når den pågældende foranstaltning er i overensstemmelse med en plan som nævnt i § 15.”

Side 20: ”§ 15. For at en plan skal kunne danne grundlag for plejemyndighedens udøvelse af beføjelser efter foranstående fredningsbestemmelser, skal planen være udarbejdet af plejemyndigheden efter reglerne i stk. 2 og 3 samt tilsendt det pågældende fredningsnævn og Overfredningsnævnet.”

”Planen skal redegøre for de plejeforanstaltninger og anlægsarbejder, som påtænkes udført i de følgende højst 5 år (..).”

”Der skal i den nedenfor anførte udstrækning være givet de nævnte foreninger m.v. og myndigheder lejlighed til at udtale sig over planen: a) Danmarks Naturfredningsforening, Friluftsrådet, Dansk Ornitologisk Forening, Dansk Botanisk Forening over enhver plan (..).”

Hele Kalvebodkilefredningen kan læses på

www.sydhavnen.net/agenda21/naturgruppen/sydhavnstippen (se under ”Diverse materiale”).

Vores spørgsmål til Miljøkontrollen

- 1) Hvilken begrundelse har forvaltningen til at tillade en støjende modelflyvebane med landingsbane og container indenfor Kalvebodkilefredningens areal, uden at der er udarbejdet en plan for området, som angivet i Kalvebodkilefredningen.
- 2) Mener Miljøkontrollen at modelflyvebanen lever op til Kalvebodkilefredningens formål og rammer?
- 3) Mener Miljøkontrollen at anlæg af plænegræs-landingsbanen i fredningsområdet, kan betegnes som uændrede vegetationsforhold?

Venlig hilsen
Agenda 21 Karens Minde Gruppen
v/Claus Andersen
Sjælør Boulevard 1, 3. th.
2450 Kbh. SV.
Tlf. 36 46 77 66

Bilag 34g (juli 2007):

Dato: 19/7 2007

Kære Claus Andersen

Jeg beklager meget den lange svartid på din henvendelse om fredningsforhold omkring modelflyvepladsen på Tippen i Kgs. Enghave. Det har været et meget hektisk forår med store omorganiseringer i forvaltningen, bl.a. således at Vej & Park ikke længere eksisterer som organisation, men i dag er opdelt i forskellige fagforvaltninger, der alle fortsat ligger indenfor Teknik og Miljøforvaltningen. Forvaltningen af byens parker og grønne områder er således nu samlet i Center for Park og Natur.

På borgermødet om Tippen den 20. marts 2007 i café Karen, hvor jeg orienterede om fredningsbestemmelserne omkring Tippen, nævnte jeg også forholdene omkring modelflyvepladsen. Da der ved mødet ikke blev stillet spørgsmål omkring flyvepladsen, regnede jeg i denne hektiske omorganisationsperiode egentlig med, at sagen var besvaret. Jeg beklager og vil hermed redegøre for fredningsforholdene for flyvepladsen:

Den yderste del af Tippen er fredet ved "Overfredningsnævnets afgørelse af 14. november 1990 om fredning af "Kalvebodkilen" i Københavns, Tårnby og Hvidovre Kommuner". En mindre del af modelflyvepladsen ligger i fredningsområdet.

I din skrivelse af 17. februar 2007 gennemgår du bl.a. Overfredningsnævnets afgørelse set i forhold til modelflyvepladsen. Jeg har følgende bemærkninger til din skrivelse samt til fredningsbestemmelserne i øvrigt:

* Side 1 - 13 i heftet med fredningsafgørelsen er Overfredningsnævnets opridsning af/stillingstagen til Fredningsnævnet for Københavns Amts fredningsforslag, der blev påklaget til Overfredningsnævnet, samt af klagerens samt andre interessenters bemærkninger til fredningsforholdene. Endelig indeholder disse sider Overfredningsnævnets begrundelser for fredningsbestemmelserne. Alt i alt er side 1 - 13 vigtige, hvis man er i tvivl om indholdet og herunder tolkningen af de enkelte fredningsbestemmelser. Overfredningsnævnets afgørelse (fredningsdeklarationen) fremgår dog kun af paragrafferne på side 14 - 21 med matrikelfortegnelse og kortmateriale.

* De fredede arealer på Sjællandssiden og herunder på Tippen er område 6 og ikke område 5, der omfatter Kalvebod Miljøcenter på fælleden.

* Der skal i henhold til fredningsbestemmelserne ikke udføres plejeplaner for område 6, jævnfør i øvrigt side 9 nederst.

* Formålsparagraffen i fredningsbestemmelserne, § 1 anfører i afsnit 2: "I delområde 4 skal de biologiske interesser tillægges særlig vægt. I de øvrige delområder skal der lægges særlig vægt på de rekreative hensyn". Under henvisning til § 1, afsnit 1 skal der naturligvis fortsat tages hensyn til de biologiske og landskabelige værdier, men det rekreative hensyn har stor vægt.

* Bemærk endvidere § 6, der bl.a. siger, at fredningen ikke er til hinder for afværgeforanstaltninger i forbindelse med forurening af områderne. Dvs. at pålægning af muld og herefter græssåning på losepladsfyld, som det er sket på modelflyvepladsen er helt i overensstemmelse med fredningsbestemmelserne. Denne pålægning af jord er i øvrigt også blevet udført i andre dele af Kalvebodkilefredningsområdet som på store dele af Amager Fælled og på den fremtidige golfbane på Vestamager.

* Da kortmaterialet til fredningsafgørelsen ikke er særligt præcist og detaljeret, er det ikke muligt at afgøre, hvor stor en del af modelflyvepladsen, der ligger i det fredede område af Tippen. Det er undertegnedes opfattelse, at det kun kan dreje sig om en mindre del.

Dine 3 spørgsmål til Miljøkontrollen skal jeg under henvisning til ovennævnte bemærkninger besvare som følgende:

An 1:

* I henhold til fredningsafgørelsen skal der ikke udføres en plejeplan for området.

* Det er ikke i uoverensstemmelse med fredningsbetingelserne at afdække arealet med muld og græsså det, samt at bruge arealet til rekreative formål som en modelflyveplads.

* I henhold til aftale vil Københavns Havn A/S foranledige, at containeren i området fjernes, så snart det er blevet tørt nok til, at jorden kan bære et køretøj til afhentning.

An 2:

* Center for Park og Natur finder ikke, at modelflyvepladsen er i uoverensstemmelse med fredningsafgørelsen, da det af fredningsafgørelsens formål fremgår, at der i område 6 skal lægges særlig vægt på de rekreative hensyn.

An 3:

* Afdækning af et tidligere lossepladsareal med muld og græssåning er i overensstemmelse med fredningsbestemmelserne, jævnfør § 6.

Med venlig hilsen

Ove Løbner
Projektleder

KØBENHAVNS KOMMUNE
Teknik- og Miljøforvaltningen
Center for Park og Natur

Njalsgade 13
Postboks 449
1505 Kbh. V

Bilag 34h (august 2007):

19. august 2007
Ove Løbner
Center for Park og Natur

Tak for dit udførlige svar (mail af 19-7-07) til Karens Minde Gruppen vedr. lovligheden af modelflyvebanen på Sydhavnstippen.

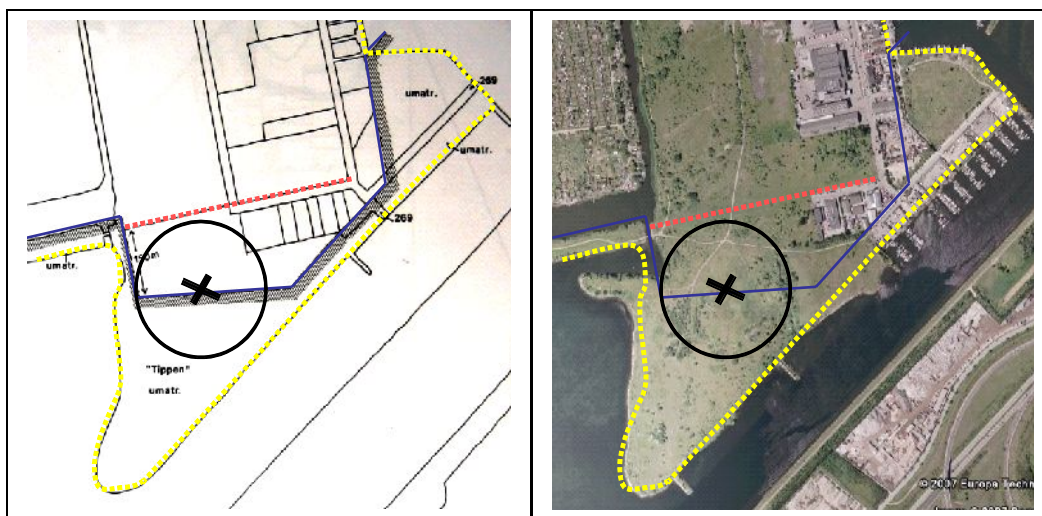
I en tid med kommunale omstruktureringer, nedlæggelse af Københavns Havn A/S og oprettelse af Arealudviklingsselskabet I/S med 55 % ejerskab af Københavns Kommune, er det vigtigt for os at kende kommunens fortolkning af fredningsbestemmelserne – dels for at vurdere graden af naturbeskyttelse, som kalvebodkilefredningen giver delområde 6 fremover, dels for at vurdere grundlaget for en mulig klage til Naturklagenævnet.

Vi har derfor behov for yderligere præciseringer af tre emner i dit svar:

a) Du skriver, at det er din opfattelse at ”det kun kan dreje sig om en mindre del” af modelflyvepladsen, som ligger i den fredede del (delområde 6). Nedenfor har vi sammenholdt fredningskortet med et google-luftfoto; døm selv.

Som vi forstår Miljøkontrollens vurdering af støjniveauet (”Påbud vedr. flyvning ...”; 12-12-06, Journalnr. 018507 – 421302), overskrider modelflyene grænseværdierne for støj (Miljøstyrelsens vejledning nr. 5/1984: ”Ekstern støj fra virksomheder”) indenfor en anvendt flyveradius på 150 meter fra flyvebanens centrum (flyveradius er indtegnet på kortet herunder). Det er vores erfaring, at mange brugere af området afstår fra at bevæge sig ud til kalveboderne og EU's fuglebeskyttelsesområde, når modelflyene er i luften.

1) Er det din opfattelse at modelflyenes støjniveau er relevant at inddrage i vurderingen af modelflyvebanens lovlighed i forhold til fredningsbestemmelserne?



b) Du skriver at modelflyvepladsen er lovligt placeret i fredningsområdet med henvisning til at der ifølge fredningen ”skal lægges særlig vægt på de rekreative hensyn”, i delområde 6.

2) Mener du dermed at de rekreative hensyn skal prioriteres før fredningens overordnede formål som er at ”opretholde og forbedre de biologiske og landskabelige værdier”, og at ”regulere almenhedens ret til færdsel i området” (§ 1, side 14)?

Der foregår en lang række rekreative fritidsaktiviteter i området, som på harmonisk vis tilgodeser *både* de rekreative hensyn og fredningens overordnede formål, eksempelvis: Guidede fugleture (fx v/ ornitolog Hans Schou Frederiksen), kunststillinger (fx ’Smoke on the water’), performance-teater (fx ’Lysternes Have’), generalforsamlinger (fx Foreningen Det Grønne Knæ), skattejagt for børn (fx v/ Grøn Sydhavn), ridning (fx Foreningen Børnenes Dyremark), stavgang (fx ’Walk and Talk’), naturpleje (v/ Naturgruppen), live-rollespil, motionsløb, skiløb, pendler-cykling, picnics og besøg af børneinstitutioner.

3) Mener du at interesse modsætningen mellem ovennævnte fritidsaktiviteter og støj fra modelflyveklubben, bør indgå i en samlet vurdering af ”de rekreative hensyn”?

c) Du anfører at modelflyvepladsen er lovlig, fordi pålægningen af ren jord er en ”afværgeforanstaltning i forbindelse med forurening”, som anført i fredningens § 6 (side 15).

Som en konsekvens heraf vægter du ikke fredningens § 2 (side 14), som lyder: ”Der må ikke foretages terrænændringer og ændringer i de nuværende vegetationsforhold”.

I fredningen angives imidlertid følgende konkrete eksempler på tilladte afværgeforanstaltninger: ”tilintetgørelse af granater”, ”kystsikring”, ”fugle og flysikkerhed” og ”volde omkring trafik anlæg”.

Vi står uforstående overfor din sidestilling af disse eksempler, som alle handler om beskyttelse af almenheden – og en privat modelflyveklubs landingsplads.

4) Hvordan forklarer du at pålægning af ren jord i dette tilfælde falder ind under fredningens definition af en ”afværgeforanstaltning”?

Naturligvis kan pålægning af ren jord i delområde 6, som en foranstaltning til beskyttelse af almenheden mod forurening, være velbegrundet; men det friholder vel ikke modelflyvebanen fra fredningens øvrige bestemmelser.

5) Mener du at den pålagte rene jord, friholder modelflyvepladsen fra fredningens bestemmelser vedrørende terrænændringer og ændrede vegetationsforhold (§ 2, side 14)?

Idet vi ikke finder din hidtidige argumentation overbevisende, skal vi igen anmode om at kommunen tager skridt til at nedlægge modelflyvebanen.

Venlig hilsen

Karens Minde Gruppen

v/ Claus Andersen

Sjælør Boulevard 1, 3. th.

2450 Kbh. SV.

Tlf. 36 46 77 66

Bilag 34i (okt. 2007):

Den 11. okt. 2007

Kære Claus Andersen

På foranledning af din mail af 20. august har jeg hermed følgende bemærkninger til det vedhæftede brev:

Angående punkt A:

- Under henvisning til min mail af 19. juli skal jeg endnu engang bemærke, at afdækning af arealer med ren jord og græssåning i det fredede område af Tippen er i fuld overensstemmelse med fredningsbestemmelserne for området, jævnfør § 6, hvoraf det fremgår: "Fredningen er ikke til hinder for afværgeforanstaltninger i forbindelse med forurening". Ved afværgeforanstaltninger i forbindelse med jordforurening forstår man netop tiltag, som skal hindre publikum i at komme i forbindelse med lossepladsfyld, der kan indeholde giftige stoffer. Så derfor har det reelt ingen interesse, om det er en større eller en mindre del af modelflyvebanen, der ligger indenfor fredningsgrænsen.
- Fredningsbestemmelserne anfører under § 1 "Fredningens målsætning", at der i område 6, hvorunder Tippen henhører, skal lægges særlig vægt på de rekreative hensyn. Bestemmelserne tager ikke stilling til hvilke rekreative aktiviteter, der må udøves/ikke udøves i området, eller hvilke aktiviteter der er bedre/dårligere end andre. Derfor er der intet fredningsmæssigt i vejen for, at der er en modelflyveplads i området. Det kan endvidere bemærkes, at der inden for grænserne af "Amager Fælled fredningen", der set i forhold til Kalvebodkilefredningen - dog udenfor område 4, Kalvebod Fælled i Tårnby Kommune - er langt mere naturorienteret, ligger en anden modelflyvebane.
- Med hensyn til flyenes støjniveau i forhold til andre brugere af området, må jeg henvise til Miljøkontrollen - nu kaldet Center for Miljø.

Angående punkt B:

- § 1 "Fredningens formål" anfører klart, at i område 4 skal de biologiske interesser tillægges særlig vægt, men i de øvrige delområder skal de rekreative hensyn tillægges særlig vægt. Dette kan kun tolkes som, at Overfredningsnævnet m.h.t. Tippen vægter rekreative hensyn højere end biologiske interesser. Dermed er ikke sagt, at de biologiske interesser er uden betydning.
- Som ovenfor nævnt tager fredningsbestemmelserne ikke stilling til hvilke aktiviteter, der er rigtigst. Alle de aktiviteter, som du nævner, er jo heller ikke uden gener for andre brugere af området, som f.eks. cykling og løb. Mange af aktiviteterne kan endvidere være ret så generende for dyrelivet i området, planter kan blive trådt ned m.m.. så hvor skelner man?
- Med hensyn til besvarelsen af spørgsmål 3 kan jeg kun bemærke, at min personlige indstilling til, hvilke rekreative aktiviteter, der er bedre end andre, er sagen uvedkommende. Besvarelsen afhænger endvidere af antallet af brugere

af de enkelte aktiviteter, samt af hvilken indstilling, den der foretager vurderingen, har til aktiviteten.

Angående punkt C:

- Se under min besvarelse af punkt A. Med hensyn til terrænændringer og ændringer af vegetationsforhold fremgår det af § 2 "med mindre sådanne tilstandsændringer er umiddelbart tilladt i de efterfølgende bestemmelser" - altså fremgår det her, at afværgeforanstaltninger, der er nævnt i § 6 har højere prioritet end ovennævnte ændringer. Der er mange parker i Københavns Kommune, der ligger på tidligere lossepladser, eller hvor jorden er forurenet. Afværgeforanstaltninger i disse parker vægtes højt og er bl.a. set under hensyn til publikums sundhed fuldstændig i overensstemmelse med parkfredningerne.
- Karakteren af hvilke afværgeforanstaltninger, der anvendes det enkelte sted afhænger meget af brugen af området, f.eks. er det almindeligt, at Center for Miljø kræver tykkere lag af ren jord på steder med intensiv rekreativ anvendelse end på steder, hvor der kun kommer få mennesker.

Alt i alt skal jeg bemærke, at Københavns Kommune **ikke** vil kunne forlange, at anvendelsen af modelflyvebanen skal ophøre under henvisning til Fredningsafgørelsen for "Kalvebodkilen".

Mange hilsener

Ove Løbner

Teknik- og Miljøforvaltningen
Center for Park og Natur

Bilag 34j (okt. 2007):

Dato: 15. okt. 2007

Hej Frank Selsmark, Center for Miljø

Vedr. klage over modelflyvebanen på Sydhavnstippen.

Du har tidligere i et svar til Karens Minde Gruppen skrevet, at en vurdering af modelflyvebanens lovlighed i relation til Kalvebodkilefredningen, skal foretages af Center for Park og Natur (v. Ove Løbner).

Vi har nu fået svar fra Løbner (vedhæftet) og på vores konkrete spørgsmål: "Er det din opfattelse at modelflyenes støjniveau er relevant at inddrage i vurderingen af modelflyvebanens lovlighed i forhold til fredningsbestemmelserne?" (brevet til Løbner er vedhæftet), svarer Løbner: "Med hensyn til flyenes støjniveau i forhold til andre brugere af området, må jeg henvise til Miljøkontrollen - nu kaldet Center for Miljø."

Løbners svar kan vel kun forstås således, at en vurdering af lovligheden af modelflyenes støjniveau i relation til Kalvebodkilefredningen skal foretages af Center for Miljø, ikke af Center for Park og Natur.

Jeg må derfor igen bede Center for Miljø tage stilling til dette centrale spørgsmål.

NB Kalvebodkilefredningen findes på www.sydhavnstippen.dk

Mvh
Claus Andersen
Karens Minde Gruppen

Bilag 34k (nov. 2007):

Den 1. nov. 2007.

Hej Claus

Først må jeg sige, at jeg desværre ikke har modtaget din mail af 15-10-2007. Jeg vil forsøge at efterspore hvordan dette kunne ske, og orientere dig om svaret når dette foreligger.

Omkring støjforholdene er det min vurdering, at hvis modelflyveklubben i øvrigt overholder vilkårene i mit påbud af den 12. december 2006, så vil der ikke være problemer i forhold til arealanvendelsen for området. Center for Miljø har dermed taget stilling til spørgsmålet.

Venlig hilsen
Frank Selsmark

KØBENHAVNS KOMMUNE
Teknik- og Miljøforvaltningen
Center for Miljø / Virksomheder
Kalvebod Brygge 45
Postbox 259
1502 København V

Bilag 34I (22. jan. 2008):

Hej Frank, Center for Miljø

Hvornår kan vi forvente forvaltningens svar på hvorvidt modelflyve-støjen på Sydhavnstippen er lovlig i relation til Kalvebodkilefredningen?

Jeg skal gøre dig opmærksom på, at det til maj er to år siden den første støj-klage blev sendt til Center for Miljø (fra to beboere) - og at sagsforløbet er på i alt 27 sider - men dette centrale spørgsmål har vi endnu ikke fået svar på.

Jeg kan tilføje til tidligere breve, at knallertkørsel ifølge fredningen er ulovlig på fredningsarealet.

Mvh

Claus Andersen, tlf. 36 36 77 66
Grøn Agenda Sydhavn
(tidligere Karens Minde Gruppen)

Bilag 34m (jan. 2008):

Den 23. jan. 2008.

Kære Claus

Jeg er ikke enig i, at du ikke har modtaget svar på dit spørgsmål:

Center for Miljø er udelukkende myndighed på miljøområdet. Hvad angår fredningsbestemmelserne, så er det som du véd, Center for Park og Natur du skal rette henvendelse til. Ove Løbner har da også redegjort for sagen i to mails til dig, af henholdsvis den 19. juli 2007 og den 11. oktober 2007. Jeg har bemærket, at han konkluderer følgende: "Alt i alt skal jeg bemærke, at Københavns Kommune ikke vil kunne forlange, at anvendelsen af modelflyvebanen skal ophøre under henvisning til Fredningsafgørelsen for "Kalvebodkilen".

Hvorvidt modelflyvning er i strid med miljøbeskyttelsesloven og kommuneplanen for området, så skrev jeg til dig den 1. november 2007: "Omkring støjforholdene er det min vurdering, at hvis modelflyveklubben i øvrigt overholder vilkårene i mit påbud af den 12. december 2006, så vil der ikke være problemer i forhold til arealanvendelsen for området. Center for Miljø har dermed taget stilling til spørgsmålet."

Du er velkommen til at rette henvendelse til mig, hvis du mener at modelflyveklubben stadigvæk ikke overholder vilkårene i påbuddet. Så vil jeg tage stilling til, om de udgør en væsentlig miljømæssig gene.

Modelflyveklubben har i øvrigt oplyst til mig, at de har flyttet aktiviteterne over på den anden side af vandet, hvor de har fået stillet et stykke jord til rådighed. Der henstår så vidt jeg véd kun en container, som ikke kan flyttes fordi jorden pt. er for blød.

Kørsel med knallert er ikke en organiseret fritidsaktivitet, og er dermed ikke omfattet af miljøbeskyttelsesloven. Er der tale om en overtrædelse af færdselsloven, så er det politiet du skal rette henvendelse til.

Venlig hilsen
Frank Selsmark
Miljøtekniker

KØBENHAVNS KOMMUNE
Teknik- og Miljøforvaltningen
Center for Miljø / Virksomhedsområdet
Kalvebod Brygge 45
Postbox 259
1502 København V

Bilag 34n (jan. 2008):

Den 23. jan. 2008.

Hej Frank, Center for Miljø

Jeg står uforstående - det sidste jeg hørte fra dig var denne mail fra 1-11-07:
"Først må jeg sige, at jeg desværre ikke har modtaget din mail af 15-10-2007. Jeg vil forsøge at efterspore hvordan dette kunne ske, og orientere dig om svaret når dette foreligger." (dette blev efterfulgt af din umiddelbare vurdering).
Jeg rykkede så for svaret i går og fik dit endelige svar. Tak for det.

Naturligvis glæder det os at modelflyveklubben har flyttet sine aktiviteter væk fra Sydhavnstippen. Hermed synes denne irriterende sag at have fundet sin afslutning.

Tilbage står disse fakta af mere principiel karakter:

Jeg stillede d. 19-8-07 Center for Park og Natur (Løbner) dette spørgsmål: "Er det din opfattelse at modelflyenes støjniveau er relevant at inddrage i vurderingen af modelflyvebanens lovlighed i forhold til fredningen".

Løbner svarede dette d. 11-10-07: "Med hensyn til flyenes støjniveau i forhold til andre brugere af området, må jeg henvise til Miljøkontrollen - nu kaldet Center for Miljø."

Jeg stillede derfor det samme spørgsmål til Center for Miljø (dig) og du har nu svaret, med en gentagelse fra tidligere: "Hvad angår fredningsbestemmelserne, så er det som du véd, Center for Park og Natur du skal rette henvendelse til."

Vi tager forvaltningernes svar til efterretning.

Mvh
Claus Andersen
Grøn Agenda Sydhavn